



# UDGIFTS- ANALYSE

23. maj

# 2018

## RESUME:

Udgiftsanalysen ser på udgiftsudviklingen for de 1.288 nordjyske borgere, der både fik en rammeaftaleindsats i januar 2016, 2017 og 2018.

Analysen sammenligner udviklingen for de samlede udgifter pr. borger i januar 2016 med de samlede udgifter pr. borger i januar 2018.

De nordjyske kommuner havde for den gruppe samlet set en reduktion i myndigheds udgifter på 6,4 pct., svarende til en samlet besparelse på 5,7 mio. kr. pr. måned (januar 2016 vs. januar 2018).

Størstedelen af myndighedskommunerne har oplevet en udgiftsreduktion, mens enkelte har oplevet en lille stigning.

Udgiftsanalysen kan ikke påvise om besparelsen er sket gennem lavere takster eller gennem ændringer i borgernes ydelser.

## Indholdsfortegnelse

1. Indledning.....	3
1.1  Borgercases.....	4
2. Monitorering .....	5
2.1  Metode .....	5
3. Analyse .....	6
3.1  Borgere i rammeaftaletilbud .....	6
3.2  Samlet udvikling i myndighedsudgifterne .....	8
3.3  Samlet udgiftsudvikling i forhold til tilbudstype .....	9
3.4  Samlet udvikling i udgifter fordelt efter driftsherre .....	10
3.5  Udgiftsudvikling for borgerne – opgjort efter procentvis udvikling.....	11
Bilag 1 Udgiftsudvikling af borgerne opgjort efter kommune .....	12

## 1. Indledning

Det specialiserede socialområde dækker over mange forskellige borgere med meget forskelligt støttebehov, hvilket kan være svært at udgiftsstyre. Det gælder særligt for indsatser, hvor forhandlingen om borgerens takster og ydelser sker med en ekstern samarbejdspartner, fx en anden kommune, regionen eller et privat tilbud.

Med Nordjysk Socialaftale samarbejder kommunerne i Nordjylland og Region Nordjylland med hinanden om de mest specialiserede tilbud – også kaldet rammeaftaletilbud. Et rammeaftaletilbud defineres ved, at tilbuddet i omfattende grad anvendes af andre kommuner end den kommunale eller regionale driftsherre. Rammeaftaletilbud står for knap 30 pct. af det samlede antal pladser på det specialiserede socialområde i Nordjylland. Hertil kommer de private pladser, samt de tilbud, der kun er til kommunens egne borgere.

Med Rammeaftalen 2017 blev det besluttet, at der skal udmøntes en udgiftsreduktion på borgere i rammeaftaletilbud på 5 pct. i 2020 ift. 2016 niveau ved en løbende indfasning. Udgiftsreduktionen skal ske delvis gennem takstreduktioner og delvis gennem en dialogbaseret tilgang, *jf. tabel 1*.

**Tabel 1. Udgiftsreduktion på rammeaftaleområdet 2017-2020**

	2017	2018	2019	2020	I alt
<b>Årlig udgiftsreduktion</b>	2,0 %	1,0 %	1,0 %	1,0 %	5,0 %
<b>- heraf generel takstreduktion</b>	1,0 %	0,5 %	0,5 %	0,5 %	2,5 %
<b>- heraf dialogbaseret tilgang</b>	1,0 %	0,5 %	0,5 %	0,5 %	2,5 %

*Takstreduktion:*  
Den enkelte driftsherre i Nordjylland skal reducere sit samlede takstberegningsgrundlag for rammeaftaletilbud

*Dialogbaseret tilgang:*  
Myndighedskommunen og driftsherren skal gennem dialog sikre en direkte udgiftsreduktion for myndighedskommunens udgifter til borgere i rammeaftaletilbud, fx ved en mere målrettet visitering og revisitering.

I efteråret 2017 fremviste alle de nordjyske kommuner og Region Nordjylland hver en samlet takstreduktion for deres rammeaftaletilbud i 2018 på minimum 1,5 pct. Det skal bemærkes, at takstreduktionen beregnes på det overordnede niveau, hvorfor det er muligt at enkelte tilbud har oplevet store takstreduktioner, mens andre ikke har. Takstreduktionerne vil derfor kunne ramme køberkommunerne forskelligt alt efter, hvilke type pladser den enkelte kommuner køber.

Foruden takstreduktioner ønskede KKR, at kommunerne skal have et større fokus på det løbende myndighedsarbejde i forhold visitering og revisitering. Tidligere takstanalyser har vist, at de nordjyske kommuner på nogle områder har visitereret til flere ydelser end sammenlignelige kommuner i resten af landet. Den samlede udgiftsreduktion skal derfor ske delvis gennem mere præcis visitering og delvis gennem generelle takstreduktioner.

Nærværende udgiftsanalyse ser på den samlede udgiftsudvikling opgjort efter myndighed, driftsherre og tilbudstype. Analysen kan derfor ikke belyse, hvor stor en andel af udgiftsudviklingen, der skyldes takstreduktioner og hvor stor en andel, der skyldes en mere præcis visitering.

## 1.1 Borgercases

Bag de mange tal er der en masse borgere – 1.288 helt præcist. Udviklingen i udgiften til disse borgere kan have mange forskellige årsagsforklaringer. At en borger bliver dyrere eller billigere kan ikke alene tilskrives ændringer i taksterne, men i lige så høj grad en ændring i de indsatser borgeren visiteres til.

Nedenfor er lavet fire fiktive borgercases, der illustrerer, at en udgiftsudviklingen *ikke* alene skyldes takstreduktioner eller takststigninger, men kan være resultatet af en naturlig udvikling af borgerens handicap eller myndigheds fokus på borgerens indsatser.

### *Pias støttebehov er blevet mindre*

- På Pia's døgntilbud har man i samarbejde med Pia arbejdet målrettet med at løfte hendes evne til at mestre eget liv. Så meget, at hun nu kan deltage i et aktivitetstilbud. Det betyder, at Pia ikke længere hele døgnnet skal være på hendes SEL §108 botilbud, men at hun i dagstimerne kan deltage i et SEL §104 aktivitetstilbud. Det har givet en mindre udgiftsreduktion. På et handleplansmøde med deltagelse af døgntilbuddet, myndighed og Pia er man blevet enige om en plan for, hvordan man kan arbejde videre med denne positive udvikling, og det ventes, at Pias støttebehov falder i løbet af de næste par år. Alt andet lige vil myndighedskommunen således kunne se frem til en udgiftsreduktion selvom der ikke vil være en takstreduktion på hverken Lises §104 eller §108 tilbud.

### *Johns støttebehov er blevet større*

- John har udviklingshæmning, og er i løbet af det seneste år begyndt at få flere og flere demens symptomer, og som konsekvens heraf er han i løbet af de sidste par måneder begyndt at have sporadisk udadreagerende adfærd. Det har betydet, at der har været behov for, at John nu får mere støtte for at kunne få hverdagen til at hænge bedre sammen. Udgifterne til John er dermed steget og ventes at kunne stige yderligere i løbet af de næste par år, hvis den sporadiske udadreagerende adfærd ikke mindskes. Selv med takstreduktioner må man forvente, at John vil blive indplaceret på en højere takst, hvor der vil være flere støttetimer inkluderet.

### *Søren skifter tilbudstype og bliver dyrere*

- Søren har svære psykiske problemer, og bor på et ABL §105 botilbud, som yder støtte til borgere med lettere socialpsykiatriske udfordringer. Sørens problemer er dog blevet så alvorlige, at kommunens myndighedsniveau har været ved at afsøge alternative muligheder, og er sammen med Søren blevet enige om, at han skal flyttes til et SEL §108 tilbud, der har specialviden om borgere med svære socialpsykiatriske problemer, og hvor der er endnu større støtte og mulighed for skærmning. I og med at Sørens støttebehov er blevet større er udgifterne også steget. Myndighedsniveauet vurderer dog, at SEL § 108 tilbuddet matcher Sørens nuværende og fremtidige behov bedre end ABL § 105 tilbuddet.

### *Myndighed opdager, at Lisa kan mere end tidligere antaget*

- Lise har tidligere gået på et SEL §104 aktivitetstilbud, men har de sidste par år udviklet sig markant. I forbindelse med myndigheds gennemgang af borgersager gennemgås Lises sag. Efter dialog med driftsherren og Lise vurderes det, at hun er klar til at overgå fra et SEL §104 aktivitetstilbud til et SEL §103 beskæftigelsestilbud, hvor hun kan videreudvikle hendes færdigheder. Udover at revisiteringen kan give Lise et boost i forhold til egen udvikling, så medføre den samtidig en udgiftsreduktion.

## 2. Monitorering

For at få et overblik over udviklingen af de samlede udgifter er der udarbejdet et monitoreringsværktøj, der en gang om året frem til 2020 ser på udviklingen for udgifterne til de nordjyske borgere i nordjyske rammeaftaletilbud. Resultatet af monitoreringen er udfoldet i nærværende rapport.

### 2.1 Metode

- Analysen omhandler kun rammeaftaletilbud, hvorfor private tilbud og kommunale tilbud, der kun bruges af egne borgere, ikke indgår i analysen.
- Opgørelsen omhandler det antal borgere, som de nordjyske myndighedskommuner har vistret til en rammeaftaleindsats hos en nordjysk driftsherre.
- I analysen er kun medtaget de borgere, som fik en rammeaftaleindsats i både januar 2016, 2017 og 2018. Nye borgere vil således ikke indgå i analysen, ligesom borgere der kun fik et rammeaftaletilbud i 2016 eller 2017 heller ikke vil indgå i analysen.
- Opgørelsen sammenligner udgifter til borgere i rammeaftaletilbud i januar 2016 med udgifter til den samme borger i januar 2018. Opgørelsen kan således ikke give et fyldestgørende billede af den samlede udgiftsudvikling de seneste to år.
- Myndigheds arbejde med mere præcis visitering vil ske løbende hen over året, hvorfor man ikke kan forvente, at alle justeringer er slået igennem i januar.
- 2016 er basisår, men er pl-reguleret med KL's pl-sats: (2016-2017: 1,7 pct. og 2017-2018: 1,7 pct.). PL satsen 2016-2017 er blevet efterreguleret. Den har tidligere heddet 2,1 pct., hvorfor tallene kan variere fra sidste års udgiftsanalyse.
- Analysen har set på følgende rammeaftaleindsatser
  - SEL § 103 Beskyttet beskæftigelse (voksne)
  - SEL § 104 – Aktivitets- og samværstilbud (voksne)
  - ABL 105 – Længere varende botilbud i almen bolig (voksne)
  - SEL § 107 – Midlertidige botilbud (voksne)
  - SEL § 108 – Længerevarende botilbud (voksne)
  - SEL § 32 Særlige dagtilbud (børn og unge)
  - SEL § 66, stk. 1 – Anbringelses- og døgntilbud (børn og unge)

### 3. Analyse

Analysen giver først et kort overblik over antal borgere i rammeaftaletilbud i 2016 og 2018. Medregnet er ikke de borgere, som har fået en ambulant konsultation, fx ved Taleinstituttet eller Institut for Syn og Hørelse.

I de efterfølgende afsnit udfoldes udgiftsudviklingen opgjort efter myndighed, driftsherre og for de enkelte typer af tilbud. Opgørelsen er på kommuneniveau.

#### 3.1 Borgere i rammeaftaletilbud

Udgangspunktet for nærværende analyse er de borgere, de nordjyske myndighedskommuner har haft i de nordjyske rammeaftaletilbud i januar 2016, 2017 og 2018. Analysen sammenligner rammeaftaleudgifterne til denne borgergruppe i januar 2016 med januar 2018.

Analysen omhandler 1.288 borgere fordelt på 1.445 indsatser. Ca. 43 pct. af borgerne har været visiteret til et tilbud i anden kommune eller hos et regionalt tilbud, *jf. tabel 1*.

**Tabel 1. Antal borgere der indgår i analysen fordelt efter myndighedskommune**

Myndighedskommune	Antal borgere i rammeaftaletilbud	Heraf visiteret til en anden kommune/Region Nordjylland (i 2018)	Pct. andel i anden kommune/Region Nordjylland
Brønderslev	77	46	59,7%
Frederikshavn	125	60	48,0%
Hjørring	221	81	36,7%
Jammerbugt	81	67	82,7%
Læsø	5	5	100,0%
Mariagerfjord	119	40	33,6%
Morsø	60	27	45,0%
Rebild	55	47	85,5%
Thisted	27	12	44,4%
Vesthimmerland	126	31	24,6%
Aalborg	392	136	34,7%
<b>Samlet</b>	<b>1.288</b>	<b>552</b>	<b>42,9%</b>

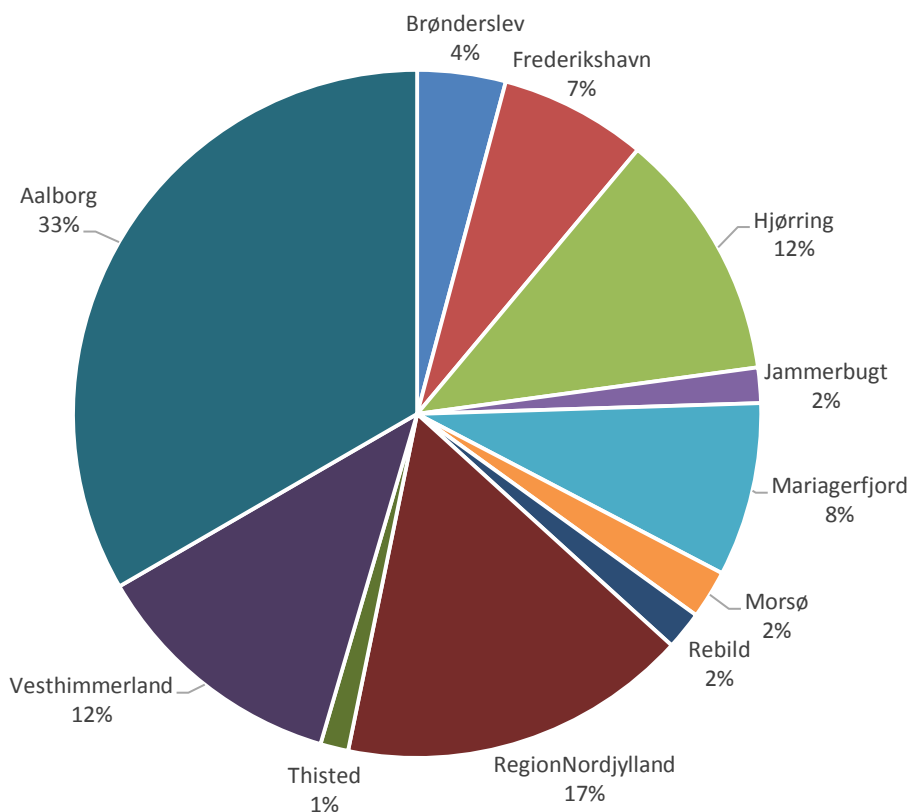
#### Køber eller sælgerkommune?

Der er stor forskel på, hvor stor en andel af kommunernes indsatser, der købes hos en anden kommune eller Region Nordjylland. Tre kommuner købte således i 2016 8 ud af 10 indsatser uden for egen kommune, mens der er to kommuner (Vesthimmerland og Mariagerfjord), der kun købte en tredjedel eller færre af sine indsatser hos andre. Dette kan dog måske hænge sammen med, at de to kommuner ligger i forlængelse af Region Midtjylland, og dermed visiterer flere borgere til de midtjyske kommuner end de øvrige nordjyske kommuner. Når borgerne er visiteret til en anden region indgår borgeren ikke i analysen, hvorved de to kommuners reelle forbrug af andre kommuner kan være højere end tabellen antyder.

Der er endvidere stor forskel på, hvor mange rammeaftalepladser den enkelte kommune har. Således står Aalborg Kommune for en tredjedel af alle indsatserne for borgergruppen, der er medtaget i denne analyse. Det er mere end det samlede antal indsatser for de syv mindst sælgende kommuner, som til sammen kun står for 26 pct. af pladserne, jf. figur 1.

Her skal der igen tages højde for forskellige årsagsforklaringer, herunder de geografiske. Figur 1 siger ikke noget om antallet af rammeaftalepladser, men alene hvor mange af pladserne, der er optaget af de borgere, som er med i analysen. Det fremgår således ikke om kommunen sælger mange pladser til kommuner fra andre regioner, ligesom der kan være forskel i flowet af borgere på de forskellige tilbud. I og med at analysen kun ser på de borgere, der er i et nordjysk rammeaftaletilbud både i januar, 2016, 2017 og 2018, så vil de tilbud, hvor borgeren ikke er der i en længere periode udgå af analysen.

Figur 1. Indsatser fordelt pr. driftsherre i 2018



Note. Læsø fremgår ikke af figuren, da kommunen ikke driver rammeaftaletilbud

### 3.2 Samlet udvikling i myndighedsudgifterne

Kommunerne havde samlet set en reduktion i myndighedsudgifterne fra januar 2016 til januar 2018 på 6,4 pct., svarende til en samlet besparelse på 5,7 mio. kr., jf. tabel 2.

Overordnet set er flere af kommunerne allerede langt i forhold til kravet om en 5. pct. reduktion i 2020, hvilket illustreres af tabel 2.

**Tabel 2. Samlet udvikling i myndighedsudgifter til borgere i rammeaftaletilbud**

Kommune	Samlet antal borgere i rammeaftalet tilbud	2016		2018		% -vis udvikling
		Samlede udgifter i januar	Gns. udgift pr. borger i januar	Samlede udgifter i januar	Gns. udgift pr. borger i januar	
Brønderslev	77	5.780.608	75.073	5.441.563	70.670	-5,9%
Frederikshavn	125	10.906.530	87.252	10.227.561	81.820	-6,2%
Hjørring	221	11.520.794	52.130	10.777.665	48.768	-6,5%
Jammerbugt	81	4.514.212	55.731	4.342.365	53.609	-3,8%
Læsø	5	395.109	79.022	339.393	67.879	-14,1%
Mariagerfjord	119	6.450.203	54.203	6.456.829	54.259	0,1%
Morsø	60	3.659.069	60.984	3.546.667	59.111	-3,1%
Rebild	55	3.690.247	67.095	3.487.439	63.408	-5,5%
Thisted	27	2.095.610	77.615	1.981.990	73.407	-5,4%
Vesthimmerland	126	5.898.970	46.817	5.745.778	45.601	-2,6%
Aalborg	392	33.266.424	76.125	30.173.980	69.048	-9,3%
<b>Samlet</b>	<b>1.288</b>	<b>88.177.776</b>	<b>68.461</b>	<b>82.521.229</b>	<b>64.069</b>	<b>-6,4%</b>

Tabel 2 viser *ikke*, hvor store takstreduktioner den enkelte kommune har lavet, men hvor meget den enkelte kommunes udgifter til deres egne borgere er faldet. Dette kan både skyldes takstreduktioner ligesom det kan skyldes, at myndighed i kommunen har revisiteret borgere til en lavere ydelse.

I tabel 2 fremgår det, at den gennemsnitlige udgift pr. borger i januar måned er meget forskellig fra kommune til kommune. For kommuner med lave gennemsnitlige udgifter pr. borger kan det skyldes at man i høj grad anvender dagstilbud, der er med i Rammeaftalen, mens andre kommuner i højere grad visiterer til dagstilbud, der ikke indgår i Rammeaftalen. Endvidere kan der være forskel på, hvor meget den enkelte kommuner bruger højtspécialiserede (og dyre) tilbud uden for regionen eller benytter individuelle indsatser i egen kommune.

Tabellen er endvidere et godt eksempel på udfordringerne ved at sammenligne udgifter ved hjælp af stikprøver i to måneder. For nogle kommune kan januar 2016 have været en ekstraordinær billig måned, mens den for andre kan have været en ekstraordinær dyr måned, hvorfor den enkelte kommune vil opleve et helt naturligt fald/stigning.



### 3.3 Samlet udgiftsudvikling i forhold til tilbudstype

Fordeles udgifterne efter paragraffer er det tydeligt, at borgere i almenboliger (ABL § 105) udgør langt den største udgiftspost, jf. tabel 3. Med knap 45 mio. kr. i 2018 udgør indsatsen lidt over halvdelen af de samlede udgifter til rammeaftaleindsatser for den borgergruppe analysen omhandler.

**Tabel 3. Udgifter fordelt efter paragraffer**

Paragraf	2016			2018			% -vise ændring
	Samlet antal borgere i rammeaftaletilbud	Samlede udgifter i januar (2018 niveau)	Månedlig gns. udgift pr. borger	Samlet antal borgere i driftsherres tilbud	Samlede udgifter i januar 2018	Månedlig gns. udgift pr. borger	
<b>SEL § 103</b>	127	1.319.864	10.393	128	1.240.834	9.694	-6,7%
<b>SEL § 104</b>	276	4.331.585	15.694	276	4.163.375	15.085	-3,9%
<b>ABL § 105</b>	607	48.954.006	80.649	627	44.871.418	71.565	-11,3%
<b>SEL § 107</b>	102	8.014.779	78.576	90	6.974.673	77.496	-1,4%
<b>SEL § 108</b>	143	13.195.792	92.278	139	12.460.442	89.643	-2,9%
<b>SEL § 32</b>	28	1.124.544	40.162	30	1.041.724	34.724	-13,5%
<b>SEL § 66, stk. 1</b>	162	11.237.206	69.365	155	11.768.764	75.928	9,5%
<b>Samlet</b>	<b>1.445</b>	<b>88.177.776</b>	<b>61.023</b>	<b>1.445</b>	<b>82.521.229</b>	<b>57.108</b>	<b>-6,4%</b>

Tabel 3 viser antal indsatser, hvorfor en borger godt kan tælle med flere gange i opgørelsen. Fx hvis en borger både er visiteret til dagstilbud og et botilbud.

SEL § 66, stk. 1 dækker både over døgntilbud og aflastningstilbud til børn og unge. Den gennemsnitlige udgiftsstigning på 9,5 pct. kan dermed ikke alene tilskrives, at taksterne er blevet højere. Det kan i lige så høj grad tilskrives, at det enkelte barn har været flere døgn i aflastningstilbud i januar 2018 sammenholdt med januar 2016. Billedet kan derfor være helt anderledes, hvis man ser på årets øvrige måneder.

Hvis man grupperer indsatser ift. voksne/børn og dag/døgn, så har udviklingen for borgergruppen været følgende:

- Dagtilbud til voksne (SEL §103, SEL §104): Samlet udgiftsudvikling = -4,6 pct.
- Døgntilbud til voksne (ABL §105, SEL §107, SEL §108): Samlet udgiftsudvikling = -8,8 pct.
- Dagtilbud til børn (SEL §32): Samlet udgiftsudvikling = -13,5 pct.
- Døgntilbud til børn (SEL §66, stk. 1)): Samlet udgiftsudvikling = +9,5 pct.

### 3.4 Samlet udvikling i udgifter fordelt efter driftsherre

Tabel 4 viser, at der har været en samlet udgiftsreduktion fra januar 2016 til januar 2018 for alle de nordjyske kommuner og Region Nordjylland, jf. tabel 4.

Det er dog ikke muligt at påvise, hvad der er årsag til udgiftsudviklingen for den enkelte driftsherre. Det kan både skyldes takstreduktioner samt ændring visiterede ydelser. Revisiteringen af ydelser kan være på baggrund af en mere præcis visitering ligesom det kan skyldes, at borgeren har fået et mindre/større støttebehov, jf. borgercasene.

Opgørelsen viser den samlede reduktion for driftskommunen, hvorved det ikke kan læses om reduktionerne primært er sket for egne borgere eller for de andre kommuner.

**Tabel 4. Antal udgifter fordelt efter driftsherrer**

Driftsherre	2016			2018			% -vise ændring
	Samlet antal borgere i driftsherr es tilbud	Samlede udgifter i januar (2018 niveau)	Vægtet gns. udgift pr. indsats	Samlet antal borgere i driftsherr es tilbud	Samlede udgifter i januar	Vægtet gns. udgift pr. indsats	
Brønderslev	58	4.253.817	73.342	57	3.784.647	66.397	-9,5%
Frederikshavn	80	7.787.476	97.343	82	6.917.339	84.358	-13,3%
Hjørring	151	3.755.561	24.871	152	3.534.929	23.256	-6,5%
Jammerbugt	24	1.267.064	52.794	24	1.223.384	50.974	-3,4%
Mariagerfjord	98	4.250.891	43.376	96	4.186.525	43.610	0,5%
Morsø	33	1.868.576	56.624	33	1.840.541	55.774	-1,5%
Rebild	22	1.627.780	73.990	23	1.607.873	69.908	-5,5%
RegionNordjylland	227	20.929.206	92.199	222	19.836.170	89.352	-3,1%
Thisted	19	1.487.183	78.273	19	1.416.357	74.545	-4,8%
Vesthimmerland	145	4.716.985	32.531	141	4.542.545	32.217	-1,0%
Aalborg	435	36.233.238	83.295	441	33.630.922	76.261	-8,4%
<b>Samlet</b>	<b>1.292</b>	<b>88.177.776</b>	<b>68.249</b>	<b>1.290</b>	<b>82.521.229</b>	<b>63.970</b>	<b>-6,3%</b>

I tabel 4 fremgår et andet total antal borgere og samlet udgiftsreduktion end ved de foregående tabeller. Det skyldes, at enkelte af borgerne kan tælle med flere gange i tabel 4. Der er enkelte borgere, som er visiteret til indsatser i to forskellige kommuner, hvormed borgeren figurerer i begge kommuners resultater.

Det skal endvidere bemærkes, at hvis en borger er flyttet mellem to driftsherrer fra 2016 til 2018 kan det have medført en kunstig udgiftsudvikling for begge driftsherre, da udgiftsudviklingen beregnes ud fra et vægtet gennemsnit. Hvis en dyr borger fraflytter en driftsherre vil denne således opleve en udgiftsreduktion i analysen.

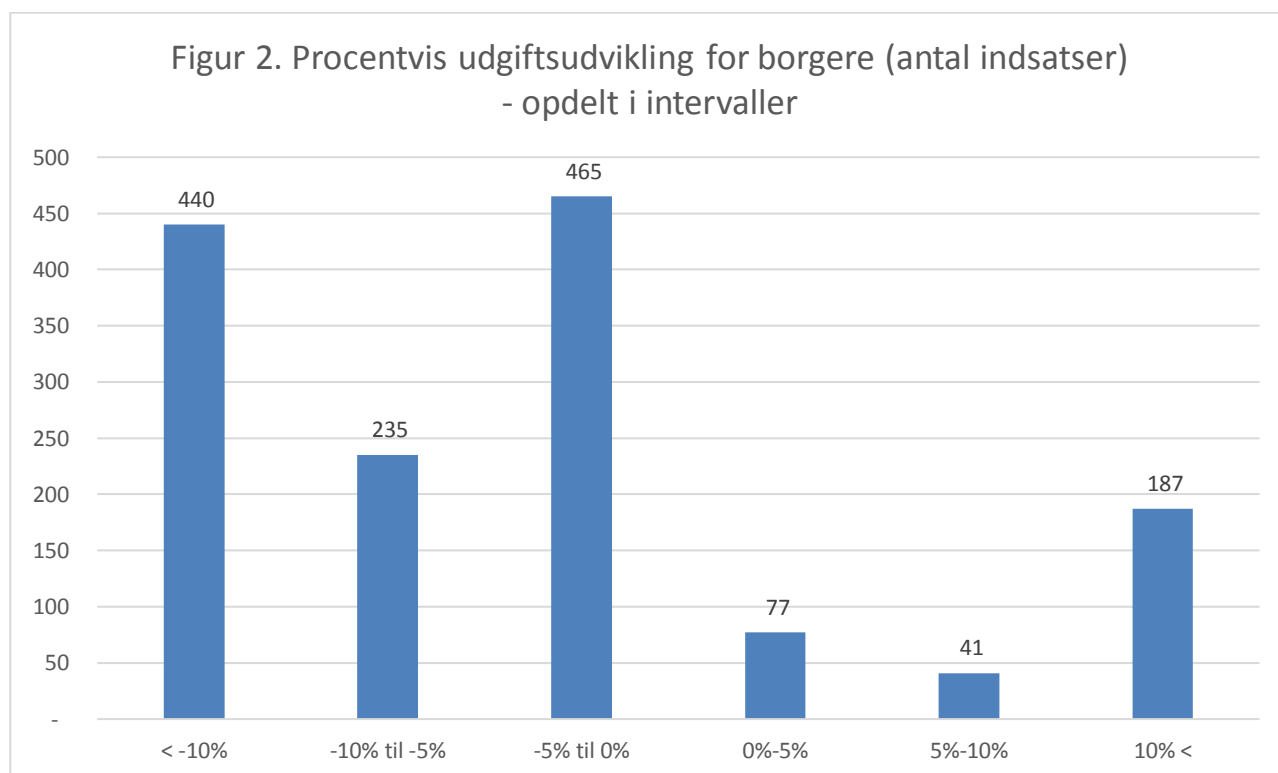
### 3.5 Udgiftsudvikling for borgerne - opgjort efter procentvis udvikling

Analysen har indtil nu vist den samlede udgiftsudvikling fordelt på myndighed, tilbudstype og driftsherre. Den procentvise udgiftsudvikling er således et udtryk for den gennemsnitlige udvikling for en myndighed/driftsherres borger. I og med at det er den gennemsnitlige udvikling giver analysen desværre ikke en indikation af, hvor stor en andel af borgerne, hvor det faktisk er lykkedes at drive udgifterne ned. En enkelt dyr borger vil således kunne skævvride billedet for en enkelt myndighed eller driftsherre.

I et forsøg på at illustrere, hvor mange af de 1.445 indsatser, hvor myndighed og driftsherre er lykkedes med at drive udgiften ned er der i figur 2 en opdeling i, hvor mange indsatser, hvor der er sket en udgiftsreduktion og hvor mange, hvor der er sket en udgiftsstigning.

I figur 2 fremgår det, at der har været en udgiftsreduktion på 10 pct. eller over for 440 af de indsatser, der indgår i analysen, hvilket svarer til 30 pct. Sammenlagt betyder det, at der har været en udgiftsreduktion fra januar 2016 til januar 2018 for 1.139 af indsatserne, hvilket svare til 79 pct. af de samlede indsatser.

For en kommuneopdelt oversigt over udviklingen af udgiften til den enkelte borger henvises der til bilag 1.



Udgiftsreduktion



Udgiftsstigning

## Bilag 1 Udgiftsudvikling af borgerne opgjort efter kommune

I tabel er det muligt at se, hvor mange indsatser i hver kommune, hvor der er sket en udgiftsreduktion og hvor mange, hvor der har sket en udgiftsstigning.

Tabel 5 er opgjort efter myndighedskommune, og kan derfor *ikke* sige noget om takstudviklingen for den enkelte kommune.

**Tabel 5. Udgiftsudvikling af borgerne opgjort efter kommune – opdelt i intervaller**

Myndigheds-kommune	Mindre end -10%		-10% til -5%		-5% til 0%		0% til 5%		5% til 10%		Større end 10%	
	Antal borgere	%-vis andel	Antal borgere	%-vis andel	Antal borgere	%-vis andel	Antal borgere	%-vis andel	Antal borgere	%-vis andel	Antal borgere	%-vis andel
<b>Brønderslev</b>	20	24%	29	34%	19	22%	2	2%	6	7%	9	11%
<b>Frederikshavn</b>	50	34%	15	10%	39	27%	3	2%	3	2%	36	25%
<b>Hjørring</b>	118	49%	20	8%	41	17%	3	1%	10	4%	51	21%
<b>Jammerbugt</b>	17	21%	12	15%	38	46%	3	4%	5	6%	7	9%
<b>Læsø</b>	1	17%	2	33%	3	50%	0	0%	0	0%	0	0%
<b>Mariagerfjord</b>	42	29%	16	11%	54	37%	22	15%	3	2%	10	7%
<b>Morsø</b>	6	10%	5	8%	46	75%	1	2%	0	0%	3	5%
<b>Rebild</b>	13	24%	7	13%	22	40%	5	9%	2	4%	6	11%
<b>Thisted</b>	8	30%	1	4%	12	44%	4	15%	1	4%	1	4%
<b>Vesthimmerland</b>	10	6%	17	11%	110	71%	9	6%	0	0%	10	6%
<b>Aalborg</b>	155	35%	111	25%	81	19%	25	6%	11	3%	54	12%
<b>Samlet</b>	<b>440</b>	<b>30%</b>	<b>235</b>	<b>16%</b>	<b>465</b>	<b>32%</b>	<b>77</b>	<b>5%</b>	<b>41</b>	<b>3%</b>	<b>187</b>	<b>13%</b>