

Rammeaftale  
Specialundervisning  
2008

# Rammeaftale for specialundervisning 2008

## Indholdsfortegnelse

<b>1. ET SAMMENDRAG AF RAMMEAFTALEN</b> -----	<b>5</b>
<b>2. BAGGRUND FOR RAMMEAFTALEN</b> -----	<b>8</b>
2.1 LOVGRUNDLAG-----	8
2.2 JUSTERING AF RAMMEAFTALEN -----	9
2.3 SÆRLIGT VEDRØRENDE VISO -----	10
2.4 TIDSPLAN FOR INDGÅELSE AF KOMMENDE ÅRS RAMMEAFTALER-----	10
<b>3. FÆLLES MÅL OG VISIONER FOR RAMMEAFTALE 2008</b> -----	<b>12</b>
3.1 FÆLLES MÅL OG VISIONER FOR BORGERNE-----	12
3.2 FÆLLES MÅL OG VISIONER FOR BRUGER- OG PÅRØRENDEINDDRAGELSE SAMT SAMARBEJDET MED BRUGERORGANISATIONERNE -----	12
3.3 FÆLLES MÅL OG VISIONER FOR DEN FAGLIGE INDSATS OG UDVIKLING -----	13
3.4 FÆLLES MÅL OG VISIONER FOR SAMARBEJDET MELLEM KOMMUNERNE OG REGION NORDJYLLAND -----	13
3.4.1 <i>Proces 2007</i> -----	14
3.4.2 <i>Tidsplan for indgåelse af rammeaftale 2008</i> -----	16
<b>4. RAMMEAFTALEN – PRINCIPPER OG FORPLIGTELSE</b> -----	<b>17</b>
4.1 PRINCIPPER FOR DEN REGIONALE FORSYNINGSPLIGT -----	17
4.2 PRINCIPPER FOR ORGANISERING OG HÅNDTERING AF AKUTTE SAGER -----	18
4.2.1 <i>Definition af akutbehov</i> -----	18
4.2.2 <i>Definition af akutte sager</i> -----	18
4.2.3 <i>Akutberedskab</i> -----	19
4.2.4 <i>Akutfunktioner fordelt på målgrupper</i> -----	19
4.3 TIDSRISTER OG PROCEDURER FOR VISITATION OG INDSKRIVNING PÅ AALBORGSKOLEN OG DØVBLINDECENTRET -----	20
<b>5. GENERELLE AFTALER OM ØKONOMI</b> -----	<b>22</b>
5.1 2008 – STADIG I EN INDKØRINGSFASE-----	23
5.2 AFTALER VEDRØRENDE KOMMUNIKATIONSOMRÅDET -----	24
5.3 FREMTIDIG INDSKRIVNINGS- OG VISITATIONSPROCEDURE TIL KOMMUNIKATIONSINSTITUTTER -----	25
<b>6. TILBUDSVIFTEN I NORDJYLLAND</b> -----	<b>26</b>
6.1 SAMLET OVERSICHT OVER PLADSER FORDELT PÅ MÅLGRUPPERNE -----	26
6.2 SAMLET OVERSICHT OVER RÅDGIVNINGS- OG UNDERVISNINGSTILBUD -----	27
<b>7. UDVIKLINGSBEHOV OG -TENDENSER</b> -----	<b>29</b>
7.1 FOKUSOMRÅDER 2007-----	29
7.2 FOKUSOMRÅDER 2008-----	29
7.2.1 <i>Lands- og landsdelsdækkende undervisningstilbud til børn og unge under 18 år.</i> 30	
<b>8. ØVRIG OPGAVELØSNING – TILBUDSBESKRIVELSE, KVALITETSUDVIKLING OG NETVÆRK</b> -----	<b>31</b>
8.1 REGISTRERING AF FORBRUG OG KVALITET -----	31
8.2 ETABLERING OG UDVIKLING AF NETVÆRK -----	31
<b>9. KOORDINERING AF DE LANDS- OG LANDSDELSDÆKKENDE TILBUD</b> -----	<b>34</b>
9.1 SPECIALUNDERVISNINGSOMRÅDET -----	34
<b>10. BILAG 1 OVERSICHT OVER ALLE LANDS- OG LANDSDELSDÆKKENDE UNDERVISNINGSTILBUD FORDELT PÅ MÅLGRUPPER</b> -----	<b>36</b>
<b>11. BILAG 2 OVERSICHT OVER YDELSER PÅ KOMMUNIKATIONSINSTITUTTERNE EFTER RAMMEAFTALE FOR SPECIALUNDERVISNINGSOMRÅDET 2008</b> -----	<b>38</b>

## Rammeaftale for specialundervisning 2008

11.1	LÆBE/GANEOMRÅDET – BØRN FRA 3 ÅR (KOMMUNAL) -----	54
11.2	TALEINSTITUTTET YDER OPFØLGNING, UNDERVISNING, RÅDGIVNING SAMT VEJLEDNING PÅ FORANLEDNING AF OG I SAMARBEJDE MED PPR. -----	54
11.3	TALEINSTITUTTET YDER DEN TALEPÆDAGOGISKE BISTAND TIL BØRN MED ORAL MOTORISKE VANSKELIGHEDER -----	54
11.4	FRI HENVENDELSE, HVOREFTER KOMMUNEN KONTAKTES VEDR. VIDERE FORLØB -----	54
<b>12.</b>	<b>BILAG 3 FINANSIERINGSMODEL PÅ KOMMUNIKATIONSOMRÅDET I REGION NORDJYLLAND 2008. -----</b>	<b>55</b>

### Indledning

Rammeaftalen på specialundervisningsområdet er et centralt planlægnings- og udviklingsværktøj og aftalen indgås årligt mellem kommunerne i regionen og Region Nordjylland. Aftalen skal sikre, at der er sammenhæng mellem efterspørgsel og udbud af tilbud til borgerne.

Rammeaftalen for specialundervisningsområdet har virkning fra den 1. januar 2008 og omfatter de af Region Nordjylland drevne lands- og landsdelsdækkende undervisningstilbud til børn og unge under 18 år jf. Lov om folkeskolen § 20 stk. 3 og for voksne jf. Lov om specialundervisning for voksne § 1 stk. 2 samt undervisningstilbud for voksne med tale- høre- og synsvanskeligheder jf. Lov om specialundervisning for voksne § 1 stk. 3.

Formålet med rammeaftalen er at sikre, at der sker den nødvendige koordinering af tilbuddene på rammeaftalens område, så borgerne får det tilbud, der er behov for.

Som dialog- og planlægningsværktøj, er rammeaftalen desuden et centralt værktøj til at sikre, at der sker en effektiv udnyttelse af de økonomiske ressourcer, idet aftalen ligeledes har til formål at sikre, at der sker den bedst mulige udnyttelse af tilbuddene på rammeaftalens område.

Som led i udarbejdelsen af rammeaftalen skal Region Nordjylland sikre en koordinering med de øvrige regioner omkring behov på de lands- og landsdelsdækkende tilbud.

Processen omkring udarbejdelsen af rammeaftalerne for 2008 har båret præg af et tidsmæssigt pres og at arbejdet er gennemført sideløbende med opbygningen af de nye organisationer i både kommunerne og Region Nordjylland. Der vil således være en række områder i aftalen, som skal uddybes og kvalificeres i kommende års rammeaftaler.

I rammeaftalen omtales det geografiske område som regionen Nordjylland, mens Region Nordjylland refererer til organisationen "Region Nordjylland".

Det er vores ønske og håb, at rammeaftalen fortsat bliver grundlaget for et dynamisk og fleksibelt samarbejde om indsatsen på det regionale specialundervisningsområde mellem kommunerne og Region Nordjylland.

### 1. Et sammendrag af rammeaftalen

Kapitlet giver læseren en kort sammenfatning af rammeaftalens indhold og hvilke principper kommunerne og Region Nordjylland er enige om skal være gældende for rammeaftalen 2008.

I forbindelse med kommunalreformen indføres rammeaftaler på specialundervisningsområdet som det centrale planlægnings- og udviklingsværktøj. Rammeaftalerne indgås årligt mellem kommunerne i regionen og Region Nordjylland, og aftalen har som hovedmål at sikre, der er en sammenhæng mellem efterspørgsel og udbud af tilbud til borgerne. Et andet hovedmål er at bidrage til et smidigt og tillidsfuldt samarbejde kommunerne imellem og mellem kommuner og Region Nordjylland.

Rammeaftalen for specialundervisningsområdet har virkning fra den 1. januar 2008 og omfatter de af Region Nordjylland drevne lands- og landsdelsdækkende undervisningstilbud til børn og unge under 18 år jf. Lov om folkeskolen § 20 stk. 3 og for voksne jf. Lov om specialundervisning for voksne § 1 stk. 2 samt undervisningstilbud for voksne med tale- høre- og synsvanskeligheder jf. Lov om specialundervisning for voksne § 1 stk. 3.

Kommunerne og Region Nordjylland har i fællesskab formuleret en række mål og visioner for udviklingen af specialundervisningsområdet i regionen Nordjylland. Der er dels formuleret mål og visioner for borgerne, som sikrer, der er specialiserede tilbud til rådighed af høj faglig kvalitet og dels mål og visioner for bruger- og pårørendeinddragelse. Der er endvidere i 2007 etableret faglige netværk på tværs af kommunerne og Region Nordjylland med henblik på at sikre faglig udvikling og dokumentation. Endelig er der formuleret mål og visioner for det fremtidige samarbejde mellem kommunerne og Region Nordjylland, hvor fokus er gensidig dialog, således at et tæt og tillidsfuldt samarbejde sikres.

Generelt har kommunerne i de kommunale redegørelser indmeldt forventninger om et uændret forbrug i 2008 i forhold til det eksisterende niveau. Koordineringen af de lands- og landsdelsdækkende tilbud mellem regionerne har ligeledes resulteret i forventninger om uændret forbrug. Der har således ikke været grundlag for en ændring af pladsantallet på tilbuddene omfattet af rammeaftalen.

Kommunerne har i de kommunale redegørelser ikke indmeldt oplysninger om særlige udviklingstendenser. Ud fra de kommunale redegørelser alene er der derfor ikke grundlag for at igangsætte konkrete udviklingstiltag med henblik på ændringer af tilbud.

Kommunerne og Region Nordjylland er dog enige om, at der med afsæt i tidligere erfaringer omkring udviklingsbehov i forhold til målgrupperne, er behov for en nærmere udredning og belysning af udviklingstendenserne, som grundlag for en eventuelt senere beslutning om konkrete udviklingstiltag. Dette vil blandt andet ske via udvalgte fokusemner for 2008.

## Rammeaftale for specialundervisning 2008

Region Nordjyllands forsyningspligt fastlægges årligt i den indgåede rammeaftale. Region Nordjylland er forpligtiget til at tilpasse kapaciteten på og sammensætningen af regionens undervisningstilbud på baggrund af kommunernes efterspørgsel.

Såfremt en kommune efterspørger et tilbud til en borger med meget specielle behov, har Region Nordjylland mulighed for, i samarbejde med den kommune, der efterspørger tilbuddet, at aftale etablering af et konkret specialtilbud. Det kan være i form af et enkeltmandsprojekt/særforanstaltning eller ved aftale om særydelser/tillægsydelser i relation til et eksisterende tilbud under rammeaftalen. Begge dele kan etableres indenfor rammeaftalen og kræver således ikke en justering af rammeaftalen.

Få at opnå den nødvendige smidighed og fleksibilitet i mulighederne for at reagere på ændrede behov hos brugerne af de regionale specialundervisningstilbud aftales det, at Region Nordjylland i rammeaftalens periode kan foretage midlertidige ændringer af tilbud i form af kapacitetstilpasninger, uden at dette medfører en justering af rammeaftalen. Det kan være begrundet i en øget efterspørgsel efter pladser eller i nedgang i efterspørgsel efter pladser.

Hvis Region Nordjylland har behov for at foretage varige ændringer af et tilbud i form af en permanent udvidelse af et pladsantal, ændring af målgruppe eller indhold på et tilbud, skal dette aftales som en justering af rammeaftalen.

Kompetencen til at beslutte en justering af rammeaftalen ligger hos Kontaktudvalget. Eventuelle ændringer kan først iværksættes varigt efter godkendelse i Kontaktudvalget.

Kommunerne og Region Nordjylland er blevet enige om nogle principper for, hvorledes akutsager skal håndteres. Retningslinierne skal alene anvendes i forhold til de situationer, hvor behovet for en plads på en af regionens undervisningstilbud er tidsmæssigt akut og hvor det ikke er muligt for en kommune at tilvejebringe et tilbud.

Med udgangspunkt i de målgrupper, der er omfattet af rammeaftalen, etableres der et akutberedskab for samtlige målgrupper. Akutberedskabet skal fungere fleksibelt og ubureaukratisk. Beredskabet er opbygget omkring tilbud med en vis kapacitet, som giver grundlag for, at tilbuddet kan rumme en akutfunktion indenfor den almindelige drift. Der kan dog forekomme en ændret takst, hvis der i den konkrete situation skal udvikles et specialtilbud i forbindelse med akuttilbuddet. Region Nordjylland kan oprette nye midlertidige pladser i forbindelse med løsningen af en konkret akutsag, også selv om pladsen ikke på forhånd er beskrevet i rammeaftalen. Den visiterende kommune er ansvarlig for at sikre sig, at finansieringen af akuttilbuddet er på plads.

Omkostninger på Region Nordjyllands tilbud, der er omfattet af den regionale forsyningsforpligtelse på specialundervisningsområdet, finansieres fuldt ud af kommunerne, bortset fra visse særlige administrative opgaver og specialrådgivningsydelser, som Region Nordjylland og VISO (den nationale videns- og specialrådgivningsorganisation) har indgået kontrakt om.

Rammeaftalen indeholder specificerede takster for kommunernes køb af pladser og individuelle ydelser i tilknytning hertil samt takster for specialrådgivningsydelser. Der er indgået en aftale om takster, hvori det er fastsat principper for omkostningsbereg-

## Rammeaftale for specialundervisning 2008

ninger og betalingsmodeller på social- og specialundervisningsområdet, som er omfattet af rammeaftalerne. Der er enighed om, at alle udbydere på aftaleområdet anvender det samme regelsæt for omkostningsberegninger og betalingsmodeller.

På kommunikationsområdet er der fri henvendelsesret vedr. en lang række af institutternes ydelser. Der er udviklet en særlig finansieringsmodel gældende fra 2008 vedrørende ydelser fra Taleinstituttet, Høreinstituttet og Institut for Syn og Teknologi. Finansieringsmodellen kombinerer 3 betalingsmodeller:

- Trækningsret anvendes i forbindelse med anonym henvendelse, åben rådgivning / vejledning, hjælpemiddeludstillinger o.lign.
- Takstfinansiering anvendes ved en række veldefinerede ydelsespakker samt i forbindelse med indledende udredning og evt. kortvarig aktivitet i forlængelse af udredningen.
- En kombinationsmodel med 50% takst og 50% abonnementsordning anvendes ved særligt sårbare højt specialiserede ydelser.

Kommunerne og Region Nordjylland er enige om at samarbejde omkring løsning af opgaver af mere tværgående karakter. Dette er afledt af behovet for at kunne dokumentere tilbuddenes kvalitet, serviceniveau, indsats, resultater, faglighed og pris. Et tilstrækkeligt dokumentationsniveau for disse informationer er væsentligt for at få den fornødne kvalitet i kommunernes efterspørgsel af tilbud og ydelser og det rette match med Region Nordjyllands udbud. Dette synliggøres ved henholdsvis de kommunale redegørelser og i Rammeaftalen.

Med det formål at være opdateret, når det gælder dokumentation og kvalitetsudvikling, har kommunerne og Region Nordjylland ligeledes etableret nye og fortsat allerede eksisterende faglige netværk. Netværkene fungerer som omdrejningspunkt for faglig udvikling, erfaringsudvikling og vidensopsamling. Som udgangspunkt er alle kommunerne og Region Nordjylland samt relevante tilbud inviteret til at deltage i alle faglige netværk, således at både efterspørgere og udbydere af tilbuddene har fokus på faglighed og udviklingstendenser.

## 2. Baggrund for rammeaftalen

Kommunalreformen betyder, at myndigheds- forsynings- og finansieringsansvaret på specialundervisningsområdet samles i kommunen. Hermed får den enkelte kommunalbestyrelse et samlet ansvar for at træffe afgørelse om borgerens visitation til et tilbud, ansvar for at sikre relevante specialundervisningstilbud til borgerne samt ansvar for at finansiere disse tilbud.

Kapitlet redegør for hvilket lovgrundlag rammeaftalen er baseret på, herunder hvilke parter der er forpligtet af rammeaftalen og hvilke områder der er reguleret af rammeaftalen. Der redegøres ligeledes for hvilket materiale, der danner baggrund for udarbejdelse af rammeaftalen og hvorledes kommunal overtalelse af tilbud samt justering af rammeaftalen skal håndteres. Kapitlet afsluttes med en oversigt over tidsplan for indgåelse af rammeaftalen.

### 2.1 Lovgrundlag

Denne rammeaftale indgås i henhold til Lov om folkeskolen § 47 stk. 3 (Lov nr. 393 af 26. maj 2005, som ændret ved lov nr. 592 af 24. juni 2005), Lov om specialundervisning for voksne § 6h stk. 3 (Lov nr. 658 af 3. juli 2000 ændret ved lov nr. 592 af 21. juni 2005) samt bekendtgørelse om kommunalbestyrelsens årlige redegørelse til regionsrådet og rammeaftalen mellem regionsrådet og kommunalbestyrelserne i regionen på specialundervisningsområdet nr. 354 af 24. april 2006.

#### Rammeaftalens parter

Aftalen indgås mellem Kommunalbestyrelserne i regionen Nordjylland samt Regionsrådet i Region Nordjylland. Aftalen skal være godkendt af parterne senest den 15. oktober 2007.

#### Rammeaftalen regulerer

Regionsrådets forpligtelse i forhold til kommunalbestyrelserne i regionen er at stille det aftalte antal pladser til rådighed ved de regionale undervisningstilbud i det kommende kalenderår.

#### Rammeaftalens baggrundsmateriale

Rammeaftalen udarbejdes på baggrund af de kommunale redegørelses angivelse af pladsbehov, udviklingstendenser og behov for kvalitetsudvikling på nærmere angivne målgrupper i henhold til Lov om folkeskolen § 47 stk. 3, Lov om specialundervisning for voksne § 6h stk. 3 samt bekendtgørelse om kommunalbestyrelsens årlige redegørelse til regionsrådet og rammeaftalen mellem Regionsrådet og kommunalbestyrelserne i regionen på specialundervisningsområdet § 1 stk. 1.

#### Kommunal overtagelse af tilbud

Kontaktudvalget skal mindst én gang i hver valgperiode drøfte, om der i regionen Nordjylland er regionale undervisningstilbud med specialundervisning og specialpædagogisk bistand for personer med tale-, høre- eller synsvanskeligheder, som mest hensigtsmæssigt bør drives af beliggenhedskommunen.



## Rammeaftale for specialundervisning 2008

Undervisningsministeren fastsætter nærmere regler for kommunernes overtagelse af disse undervisningstilbud, herunder at undervisningstilbuddet skal fremgå af den årlige rammeaftale.

### 2.2 Justering af rammeaftalen

I henhold til bekendtgørelsen om kommunalbestyrelsens årlige redegørelse til Regionsrådet og rammeaftalen mellem regionsrådet og kommunalbestyrelserne i regionen på specialundervisningsområdet § 11 skal aftalens parter fastlægge en procedure for tilpasning af aftalen i aftaleåret, hvis der viser sig behov herfor. I regionen Nordjylland er der aftalt følgende procedure vedrørende justering af rammeaftalen i perioden.

Få at opnå den nødvendige smidighed og fleksibilitet i mulighederne for at reagere på ændrede behov hos brugerne af de regionale specialundervisningstilbud aftales det, at Region Nordjylland i rammeaftalens periode kan foretage midlertidige ændringer af tilbud i form af kapacitetstilpasninger, uden at dette medfører en justering af rammeaftalen. Det kan være begrundet i et øget efterspørgsel efter pladser eller i nedgang i efterspørgsel efter pladser.

Hvis Region Nordjylland har behov for at foretage varige ændringer af et tilbud i form af en permanent udvidelse af et pladsantal, ændring af målgruppe eller indhold på et tilbud, skal dette aftales som en justering af rammeaftalen. Varige ændringer kan ligeledes være begrundet i en øget efterspørgsel efter pladser til en målgruppe, som begrunder en permanent udvidelse af pladsantallet, eller en varig nedgang i anvendelsen af pladser, som kan begrunde permanent nedlæggelse af pladser.

Region Nordjylland skal meddele den administrative styregruppe om behov for at foretage en varig ændring af et tilbud. Den administrative styregruppe behandler herefter ønsket med henblik på indstilling til Kontaktudvalget om, hvorvidt der bør foretages en justering af rammeaftalen.

Kompetencen til at beslutte en varig justering af rammeaftalen ligger hos Kontaktudvalget. Eventuelle ændringer kan først iværksættes varigt efter godkendelsen i Kontaktudvalget.

Såfremt der ved rammeaftalens udløb er igangværende midlertidige tilpasninger af kapacitet på det regionale specialundervisningsområde, skal Region Nordjylland give meddelelse herom til den administrative styregruppe, med henblik på stillingtagen til, om disse skal gøres varige.

Det skal endvidere belyses, hvilke midlertidige kapacitetstilpasninger Region Nordjylland har foretaget i rammeaftalens periode, som grundlag for en generel drøftelse af udnyttelsen af kapaciteten på de regionale specialundervisningstilbud.

Der aftales nærmere procedure herfor. Arbejdet igangsættes efteråret 2007.

### 2.3 Særligt vedrørende VISO

VISO er en statslig videns- og specialrådgivningsorganisation. VISO skal sikre en sammenhængende og helhedsorienteret vidensindsamling og –udvikling samt sikre specialrådgivning og vejledning af borgere og kommuner i de mest komplicerede og specielle enkeltsager. Der kan læses mere om VISO på hjemmesiden [www.spesoc.dk](http://www.spesoc.dk).

Både Aalborg kommune og Region Nordjylland driver institutioner, der udover deres almindelige daglige drift og tilbud også er VISO-leverandører; det vil sige, at der ved en visitation via VISO kan ydes blandt andet specialrådgivning via de pågældende institutioner.

Følgende institutioner i regionen Nordjylland er VISO-leverandører indenfor specialundervisningsområdet:

- ASIUS (Region Nordjylland)
- Boform AAS (Region Nordjylland)
- Døvblindecentret (Region Nordjylland)
- Egebakken (Aalborg kommune)
- Hjælpecentret, Nordjylland (Region Nordjylland)
- Høreinstitutet (Region Nordjylland)
- Institut for Syn og Teknologi (Region Nordjylland)
- Sødisebakke (Region Nordjylland)
- Aalborgskolen (Region Nordjylland)

### 2.4 Tidsplan for indgåelse af kommende års rammeaftaler

Region Nordjylland og kommunerne i regionen Nordjylland har i 2007 opnået en del erfaring med, hvorledes "årshjulet" for udarbejdelsen af rammeaftalerne forløber.

Som udløber heraf er det hensigten, at Region Nordjylland i efteråret 2007 vil udarbejde forslag til en tidsplan/årshjul for Rammeaftale 2009, der forventes fremlagt for den administrative styregruppe til drøftelse.

Nedenstående tidsplan er derfor ikke endelig, men beskriver kort de emner og perioder, som angiveligt bør indarbejdes i det kommende årshjul.

15. oktober - december	Opfølgning og evaluering af foregående års rammeaftale og samarbejdet mellem kommuner og Region Nordjylland. Mødeaktivitet i den administrative styregruppe. Opfølgning på proces og indhold i rammeaftale 2008.  Skabelon til kommunale redegørelser justeres. Udsendelse af skabelon til kommunal redegørelse til kommunerne (december-januar)
Januar – marts	Mødeaktivitet i den administrative styregruppe.

## Rammeaftale for specialundervisning 2008

Faglige netværk og fokusområder afleverer tilbagemelding til den administrative styregruppe.

Temadag med brugere og brugerorganisationer.

April – juni

1. maj kommunale redegørelser indsendes til Region Nordjylland.

Kontaktudvalget drøfter status på baggrund af kommunale indberetninger.

Juli – september

Drøftelser mellem kommuner og Region Nordjylland af indhold og proces.

Kontaktudvalget behandler udkast til rammeaftale. Rammeaftalen behandles politisk i kommuner og i Region Nordjylland.

15. oktober

Rammeaftalen for 2009 godkendes.

Den endelige proces forventes behandlet i Kontaktudvalget ultimo 2007.

### 3. Fælles mål og visioner for rammeaftale 2008

Kommunerne og Region Nordjylland har i fællesskab formuleret en række mål og visioner, der danner udgangspunkt for udviklingen af specialundervisningsområdet i regionen Nordjylland. I kapitlet præsenteres hvilke mål og visioner kommunerne og Region Nordjylland er enige om skal være gældende dels for borgerne, dels for bruger- og pårørendesamarbejdet, dels for den faglige indsats og udvikling samt for samarbejdet mellem rammeaftalens parter. Mål og visionerne i førnævnte afsnit er nævnt i vilkårlig rækkefølge og er således ikke udtryk for en prioritering.

Afslutningsvis er der en beskrivelse af hvilken proces, der er fulgt i 2007 i forbindelse med udarbejdelsen af rammeaftalen for 2008.

#### 3.1 Fælles mål og visioner for borgerne

Kommunerne og Region Nordjylland vil i fællesskab arbejde for:

- At borgerne får de tilbud, de har behov for inden for rammeaftalens område.
- At sikre tilbuddenes tilgængelighed for borgerne samt at minimere omfanget af ventetider til tilbuddene.
- At der som minimum skal tilbydes et midlertidigt tilbud ved akutte behov.
- At sikre borgere med særlige behov et specialiseret undervisningstilbud.
- At sikre gennemsigtighed og åbenhed for borgerne om det enkelte tilbud.
- At sikre at borgerne får tilbud af høj faglig kvalitet.
- At sikre borgerne en sammenhængende og koordineret indsats på tværs af kommune- og regionsgrænser.

#### 3.2 Fælles mål og visioner for bruger- og pårørendeinddragelse samt samarbejdet med brugerorganisationerne

Omdrejningspunktet for indsatsen på specialundervisningsområdet er afhængig af et godt samarbejde med brugerne og de pårørende om tilbuddene og om deres ændrede behov og ønsker. Derfor vil kommunerne og Region Nordjylland fortsat arbejde for et åbent og tillidsfuldt samarbejde med brugere og pårørende.

Kommunerne og Region Nordjylland ønsker derfor fortsat at invitere brugerorganisationer/-repræsentanter til deltagelse i dialog om tilbuddene på de specialundervisningstilbud, der er omfattet af rammeaftalerne.

Ønsket om dialog med brugerorganisationerne er et supplement til opfyldelse af de lovpligtige krav til retningslinier for bruger- og pårørendeinddragelse, herunder arbejdet i de lokale kommunale handicapråd.

Målet er, at brugerrepræsentanter, kommuner og Region Nordjylland drøfter mere overordnede udviklingstendenser og ønsker til regionen Nordjylland. Dette sker på en temadag for bruger- og brugerorganisationer primo 2008. Resultaterne skal i lighed

## Rammeaftale for specialundervisning 2008

med temadagen i 2007 ende ud i en "hvidbog", der frit kan inddrages i det videre forløb med udarbejdelsen af rammeaftalen for det kommende år.

### 3.3 Fælles mål og visioner for den faglige indsats og udvikling

Der sættes fokus på de opgaver der binder indsatsen overfor borgerne sammen, således at borgerne oplever, der er en koordinering af undervisningsindsatsen og en sammenhæng i de tilbud, de modtager.

Kommunerne og Region Nordjylland vil i et tæt samarbejde derfor fortsat arbejde for:

- At faglige netværk fastholdes og etableres på tværs af kommunerne og Region Nordjylland, hvorved der er mulighed for udveksling af viden og erfaringer så den høje faglige kvalitet fastholdes og udvikles.
- At kvaliteten i tilbuddene sikres gennem løbende vedligeholdelse og faglig udvikling af tilbuddene.
- At samarbejde omkring metodeudvikling med henblik på at frembringe evidens baseret viden om kvaliteten af indsats, resultater og indsatsen på specialundervisningsområdet styrkes.
- At der arbejdes på at sikre tilgængelighed af viden og specialrådgivning på tværs af kommuner og Region Nordjylland, herunder at der sikres et godt samarbejde med VISO.

### 3.4 Fælles mål og visioner for samarbejdet mellem kommunerne og Region Nordjylland

Mulighederne for at omsætte de ovenstående fælles mål og visioner til handlinger, der har en reel betydning for borgerne, forudsætter et bevidst valg af det gode samarbejde. Målet er at skabe et konstruktivt samarbejde mellem kommunerne og Region Nordjylland om koordinering og udvikling af tilbud samt ydelser som indgår i rammeaftalen i overensstemmelse med den fastlagte rollefordeling mellem kommunerne og Region Nordjylland. Der er enighed om et tæt og tillidsfuldt samarbejde, præget af gensidige informationer og dialog. Dels mellem kommunerne og Region Nordjylland og dels mellem kommunerne indbyrdes, om formålet med og indholdet i aftalen, herunder videreudvikling af standarder/skabeloner for de kommunale redegørelser og rammeaftalen.

Det er væsentlig for både kommunerne og Region Nordjylland, at der sikres en hensigtsmæssig tilrettelæggelse af arbejdet for alle parter, hvorfor følgende procedure for samarbejdet mellem kommuner og Region Nordjylland og kommunerne i mellem i 2007 blev fulgt. Processen har bidraget med at sikre et gennearbejdet resultat og en solid enighed parterne imellem – en enighed der er en forudsætning for indgåelse af rammeaftalen, idet uenighed ikke kan indbringes for anden administrativ myndighed.

## Rammeaftale for specialundervisning 2008

### 3.4.1 Proces 2007

Region Nordjylland er ansvarlig for at udarbejde indholdet af rammeaftalen og indstille rammeaftalen til politisk behandling i Kontaktudvalget. Kontaktudvalget er et samarbejdsorgan bestående af regionsrådsformanden og borgmestere for regionens 11 kommuner, som mødes mindst to gange årligt for at drøfte og udvikle samarbejdet mellem Region Nordjylland og kommunerne, herunder drøfte rammeaftalen. Kontaktudvalget behandlede udkast til rammeaftalen den 30. august 2007, hvorefter den efterfølgende blev godkendt i samtlige kommunalbestyrelser/Byråd og i Regionsrådet i Region Nordjylland. Den endelige godkendelse skal ifølge lovgivningen ske senest d. 15. oktober 2007 med ikrafttrædelse 1. januar 2008.

På administrativt niveau blev der i februar 2006 etableret en administrativ styregruppe efter beslutning i henholdsvis Kommunekontaktrådet i Nordjylland og Forberedelsesudvalget i Region Nordjylland. Styregruppen er forum for samarbejde og dialog mellem Region Nordjylland og kommunerne om udarbejdelse af rammeaftalerne med henblik på relevant erfaringsudveksling og kvalitetssikring af aftalen.

Den administrative styregruppe bestod i 2007 af repræsentanter fra alle 11 kommuner, 1 repræsentant fra KKR (KommuneKontaktRådets sekretariat) og minimum 3 regionale repræsentanter. Kommunerne i den administrative styregruppe har repræsenteret kommuner både som "efterspørgere" og som "udbydere" af tilbud/ydelser. Regionen i den administrative styregruppe har repræsenteret Region Nordjylland som "ansvarlig for udarbejdelse af rammeaftalerne" og som "udbyder" af tilbud/ydelser.

Konkret har den administrative styregruppe haft følgende opgaver:

- drøfte tilrettelæggelse af proces/samarbejde omkring udarbejdelse af dels kommunale redegørelser og dels rammeaftalerne.
- sikre dialog med kommunerne om indholdet i rammeaftalerne med henblik på kvalitetssikring.
- sparringspartner for Region Nordjylland i forhold til konkrete problemfelter og særlige aftaleforhold i rammeaftalerne.
- sparringspartner for Region Nordjylland i forhold til udviklingstendenser og socialpolitiske overvejelser i regionen på områderne omfattet af rammeaftalen.

Den administrative styregruppe har haft kompetence til at nedsætte undergrupper på særlige områder – både permanent og ad hoc. Undergrupperne har typiske være af mere teknisk og afklarende karakter med henblik på at forberede emner til drøftelse i den administrative styregruppe.

Den administrative styregruppe har i 2007 haft følgende arbejdsgrupper nedsat:

- en planlægningsgruppe, der udarbejdede fælles forslag til skabeloner for de kommunale redegørelser samt etablering af venteliste og oversigt over ledige pladser.
- en arbejdsgruppe, der arbejder med området "kommunikationsydelser"
- en planlægningsgruppe, der udarbejdede forslag til takstberegning m.v.
- en arbejdsgruppe, der planlagde og afholdte temadag for bruger- og brugerorganisationer (marts 2007)

## Rammeaftale for specialundervisning 2008

- en arbejdsgruppe, der planlagde og afholdte temadag om og med VISO (oktober 2007)
- en arbejdsgruppe, der analyserede og anbefalede ændringer i forbindelse med specialbørnehjem
- en arbejdsgruppe, der analyserede området "erhvervet hjerneskadede" nærmere
- en arbejdsgruppe, der analyserede, planlagde og afholdte kick-off-seminar for faglige netværk (august 2007)
- en arbejdsgruppe, der fungerede som sparringsgruppe for Region Nordjylland i forbindelse med redaktionelle ændringer af Udkast til Rammeaftaler for 2008
- en arbejdsgruppe, der udarbejdede forslag til proces omkring "beredskabsplan for nedlukning" og "Procedure for optagelse af nye ydelser i rammeaftaler" (nedsat efterår 2007)

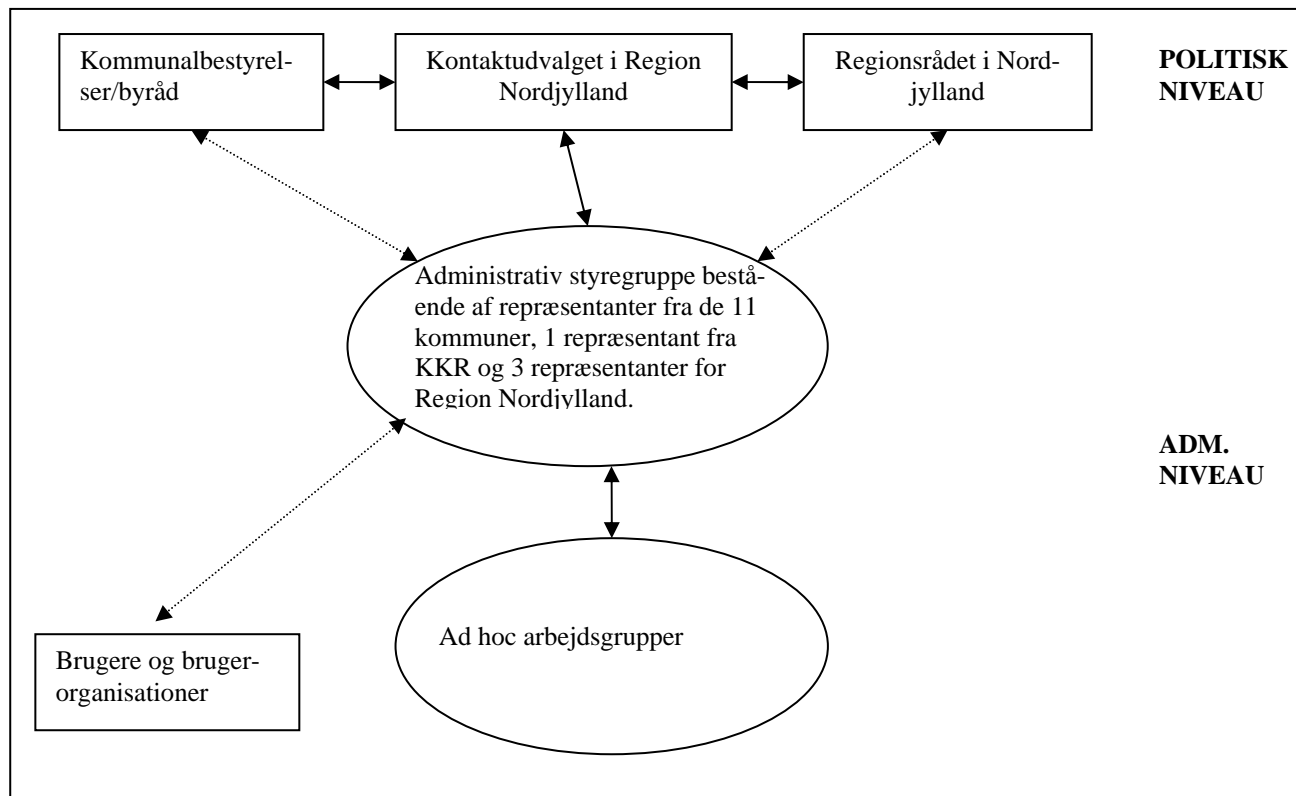
Kommunernes deltagelse i arbejdsgrupperne har betydet, at et fleksibelt og smidigt samarbejde mellem kommunerne og Region Nordjylland blev sikret omkring ovennævnte opgaver, ligesom der er skabt grundlag for formidling og dialog med kommunerne i regionen.

Referater og materialer fra en del af arbejdsgrupperne fremgår af region Nordjyllands hjemmeside: [www.rn.dk](http://www.rn.dk) under "sociale tilbud og specialundervisning".

Samarbejdet med Kommunekontaktrådet og kommunekontaktrådets sekretariat, nedsat af KL til at samordne kommunernes virksomhed i Nordjylland er ligeledes videreført i 2007.

Nedenstående model viser, hvorledes samarbejdet mellem kommuner og Region Nordjylland blev organiseret i 2006 og videreført i 2007. Modellen viser endvidere, at brugere- og brugerorganisationer indtænkes i samarbejdet, konkret ved f.eks. fælles temadage m.v. udover dialogen i de respektive kommuner.

## Rammeaftale for specialundervisning 2008



### 3.4.2 Tidsplan for indgåelse af rammeaftale 2008

- 1. maj Kommunale redegørelser indsendt til Region Nordjylland.
- 16. maj Administrative styregruppe behandler resultat af de kommunale redegørelser samt anbefalinger vedr. fokusområder for 2008
- 31. maj Kontaktudvalget behandler den administrative styregruppes indstillinger fra møde den 16.maj
- 12. juni Administrative styregruppe behandler emner til kommende rammeaftale.
- 15. aug. Administrative styregruppe behandler ændringer og udkast til rammeaftale i den administrative styregruppe.
- 30. aug. Kontaktudvalget behandler udkast til rammeaftale 2008.
- 15. okt. Godkendelse af rammeaftale 2008 i kommunalbestyrelser/Byråd og Regionsrådet.



### 4. Rammeaftalen – principper og forpligtelser

I dette kapitel beskrives områder, hvor der i regi af rammeaftalen er aftalt særskilte procedurer eller principper der skal være gældende for kommunerne og Region Nordjylland. Indledningsvis vil der være en præcision af principperne for den regionale forsyningspligt med henblik på at tilvejebringe tilbud til borgerne i regionen Nordjylland. Derefter vil der blive redegjort for principper for håndtering af akutsager og kapitlet afsluttes med en oversigt over, hvilken myndighed der har akutfunktionen på de forskellige målgrupper.

#### 4.1 Principper for den regionale forsyningspligt

Region Nordjyllands forsyningspligt fastlægges årligt i den indgåede rammeaftale. Region Nordjylland er forpligtet til at tilpasse kapaciteten på og sammensætningen af regionens undervisningstilbud på baggrund af kommunernes efterspørgsel. Oprettelsen af nye pladser sker således efter aftale med kommunerne i regi af rammeaftalen.

Kommunerne kan anmode Region Nordjylland om at oprette nye tilbud indenfor de lands- og landsdelsdækkende undervisningstilbud samt undervisningstilbud for personer med tale-, høre- og synsvanskeligheder, der er omfattet af rammeaftalen.

Udover at drive tilbud efter Lov om folkeskolen § 20 stk. 3 samt Lov om specialundervisning for voksne § 1 stk. 2 og stk. 3. kan Region Nordjylland efter aftale med kommunerne varetage kommunale driftsopgaver, såfremt disse har naturlig tilknytning til Region Nordjyllands opgaver, og Region Nordjylland derfor har særlige kompetencer i forhold til opgavevaretagelsen. Sådanne aftaler kan indgås bilateralt mellem den enkelte kommune og Region Nordjylland, eller aftales generelt med alle kommuner i regi af rammeaftalen.

Opfyldelsen af den regionale forsyningsforpligtelse skal fungere så smidigt og fleksibelt som muligt af hensyn til de borgere, der har behov for et tilbud. Såfremt en kommune efterspørger et tilbud til en borger med meget specielle behov, har Region Nordjylland derfor mulighed for i samarbejde med den kommune, der efterspørger tilbuddet, at aftale etablering af et konkret specialtilbud. Det kan være i form af et enkeltmandsprojekt/særforanstaltning eller ved aftale om særydelser/tillægsydelser i relation til et eksisterende tilbud under rammeaftalen. Begge dele kan etableres indenfor rammeaftalen, og kræver således ikke en justering af rammeaftalen.

Det vil være relevant at følge udviklingen i antallet af enkeltmandsprojekter/særforanstaltninger indenfor rammeaftalens periode, da det kan give input til dialog omkring behov for udvikling af nye tilbud. Region Nordjylland skal derfor ved rammeaftalens udløb lave en opgørelse over etablerede enkeltmandsprojekter/særforanstaltninger indenfor perioden, og indberette disse til den administrative styregruppe.

### 4.2 Principper for organisering og håndtering af akutte sager

I det følgende beskrives principper for organiseringen og håndtering af et akutberedskab i regionen Nordjylland. Udgangspunktet for principperne er lovgivningens krav (Bekendtgørelsens § 6, nr. 5) om, at rammeaftalen skal indeholde en beskrivelse af, hvordan man håndterer akut opståede behov for pladser ved de af rammeaftalen omfattede undervisningstilbud.

#### 4.2.1 Definition af akutbehov

Retningslinier i forbindelse med håndtering af akutsager omfatter udelukkende pladser på de af Region Nordjylland drevne undervisningstilbud inden for specialundervisningsområdet. Akutte behov i forhold til andre målgrupper skal således håndteres af kommunerne.

Retningslinierne skal ikke anvendes i forhold til alle akutte behov, men alene de situationer, hvor behovet for en plads på en af regionens undervisningstilbud er tidsmæssigt akut og hvor det ikke er muligt for en kommune at tilvejebringe et tilbud.

Det er som udgangspunkt den visiterende myndighed, der kan afgøre om en sag er akut. Det forudsættes, at den visiterende myndighed har vurderet sagens karakter i forhold til de principper, der er opstillet for definition af akutsager.

I rammeaftalen for 2007 er beskrevet, at akutberedskabet i regionen Nordjylland vil blive evalueret i 2007 med henblik på afklaringer i forhold til eventuelle justeringer af definitioner og kompetencer.

Da akutberedskabet i regionen ved rammeaftalen for 2008s tilblivelse kun har været i drift i godt et halvt år, besluttede kommunerne og Regionen at evaluere beredskabet på møde i den administrative styregruppe 15. august 2007, men fremadrettet skal der besluttet en mere struktureret evaluering af akutberedskabet i 2008.

Der var ingen bemærkninger til akutberedskabets organisering, definitioner eller kompetencer. Akutberedskabet fortsætter derfor uændret i 2008.

#### 4.2.2 Definition af akutte sager

Definitionen af de akutte sager, som skal håndteres af beredskabet, er:

- **akutte sager** defineres som de situationer, hvor håndtering af sagen, på grund af sagens karakter, ikke kan afvente den ordinære aftalte visitationsprocedure, og hvor det ikke er muligt for kommunen selv at finde en egnet plads. At en sag er akut er altid begrundet i et tidsmæssigt pres. Problemstillingen for den visiterende myndighed kan være, at der ikke p.t. kan findes en egnet ledig plads, eller at der skal findes et specialtilbud, som først skal etableres.

## Rammeaftale for specialundervisning 2008

### 4.2.3 Akutberedskab

Udgangspunktet er, at beredskabet skal fungere fleksibelt og ubureaukratisk. Akutberedskabet er opbygget med udgangspunkt i de målgrupper, der er omfattet af rammeaftalen. Hensigten er, at der skal være et beredskab for samtlige målgrupper.

Beredskabet er opbygget omkring tilbud med en vis kapacitet, som giver grundlag for, at tilbuddet kan rumme beredskab til at varetage en akutfunktion indenfor den almindelige drift. Det forudsættes derfor, at der ikke vil være behov for en særlig lav belægningsprocent på disse tilbud.

Der kan dog forekomme en ændret takst, hvis der i den konkrete situation skal udvikles et specialtilbud i forbindelse med akuttilbuddet.

Endelig forudsættes, at der i tilknytning til tilbuddene med akutfunktion er den nødvendige faglige kompetence til at etablere akutte tilbud og i den forbindelse eventuelt specialudvikle tilbud. Dette bevirker, at de ressourcer der skal bruges til at etablere tilbud allerede er indregnet i de omkostninger der kan henføres til tilbuddet.

Region Nordjylland kan oprette nye midlertidige pladser i forbindelse med løsningen af en konkret akutsag, også selv om pladsen ikke på forhånd er beskrevet i rammeaftalen.

Der er i nedenstående skema fastsat regler omkring, hvilken institution/kommune/region, der er ansvarlig for akutfunktion fordelt på målgruppe.

Den visiterende kommune er ansvarlig for at sikre sig, at finansieringen af akuttilbuddet er på plads.

Det er fastsat i Socialministeriets vejledning om rammeaftalen, at der i beskrivelsen af erfaringslinier bør være en beskrivelse af antal akutsager og deres karakter, og hvordan disse er blevet håndteret, som grundlag for en vurdering af akutberedskabet.

Beskrivelsen for 2007 udarbejdes i første halvår af 2008, således at materialet kan indgå i udarbejdelsen af næste års rammeaftale.

### 4.2.4 Akutfunktioner fordelt på målgrupper

*Lands- og landsdelsdækkende undervisningstilbud til børn og unge under 18 år.*

Målgruppe	Tilbud
Børn og unge med høretab og evt. funktionsnedsættelser	Aalborgskolen
Døvblinde børn og unge	Døvblindecentret

*Lands- og landsdelsdækkende undervisningstilbud til voksne*

Målgruppe	Tilbud
Voksne med høretab	Aalborgskolen
Døvblinde voksne	Døvblindecentret

*Undervisningstilbud til personer med tale-, høre- og synsvanskeligheder*

Målgruppe	Tilbud
Børn, unge og voksne med talevanskeligheder	Taleinstituttet

## Rammeaftale for specialundervisning 2008

Voksne med hørevanskeligheder	Høreinstituttet
Børn, unge og voksne med synsvanskeligheder	Institut for Syn og Teknologi

### 4.3 Tidsfrister og procedurer for visitation og indskrivning på Aalborgskolen og Døvblindecentret

Der gælder særlige tidsfrister og procedurer for visitation og indskrivning til undervisnings- og vejledningstilbud på Aalborgskolen og Døvblindecentret efter Folkeskolelovens § 20,3 og Lov om Specialundervisning for Voksne § 1,2.

#### Specialundervisning for børn

Visitationsgangen til skoletilbuddet fra august på Aalborgskolen og Døvblindecentret efter Folkeskolelovens § 20, 3 er i hovedtræk som følger:

*Senest*

- 1. februar Kommunen indsender matchningsskema til Regionen
- 15. marts Kommunen returnerer underskrevet betalingsaftale til Regionen

Der skal desuden ske meddelelse om udskrivning eller fortsættelse i tilbuddet inden d. 1. februar.

#### Specialundervisning for voksne

Visitationsgangen til undervisningstilbud for voksenundervisning på Aalborgskolen og undervisning af unge og voksne på Døvblindecentret efter Lov om Specialundervisning for Voksne § 1,2 er i hovedtræk som følger:

*Aalborgskolen: Optagelse august / januar*

*Senest*

- 1. marts / 1. oktober Ansøgningsskema indgives til kommunen
- 1. april / 1. november Kommunen indsender matchningsskema til Regionen
- 15. maj / 15. december Kommunen returnerer underskrevet betalingsaftale til Regionen

*Døvblindecentret: Optagelse august*

*Senest*

- 1. februar Kommunen indsender matchningsskema til Regionen
- 15. marts Kommunen returnerer underskrevet betalingsaftale til Regionen

Betalingsaftalen for både børn og voksne er gældende til udgangen af et skoleår. Den købende kommune er forpligtet på at afregne for den købte plads, uanset om pladsen i løbet af skoleåret bliver tom – dog kan en anden elev efter aftale mellem kommune og Region placeres i den ledige plads.

## **Rammeaftale for specialundervisning 2008**

Få nærmere information om tidsfrister og procedurer for visitation og indskrivning på Regionens hjemmeside på internetadressen <http://www.rn.dk/Specialsektoren/>

### 5. Generelle aftaler om økonomi

I forbindelse med rammeaftalen er der indgået en aftale om "Fælles retningslinier for takstberegning og betalingsmodeller " og "Aftale om fælles principper og model for takstfastsættelse af tillægsydelser". Som en integreret del af rammeaftalerne. Begge vejledninger kan ses på Region Nordjyllands hjemmeside på [www.rn.dk](http://www.rn.dk) under "sociale tilbud og specialundervisning".

De regionale omkostninger på tilbud omfattet af den regionale forsyningsforpligtelse på specialundervisningsområdet finansieres fuldt ud af kommunerne, bortset fra visse særlige administrative opgaver og specialrådgivningsydelser, som Regionen og VISO (den nationale videns- og specialrådgivningsorganisation) har indgået kontrakt om.

Rammeaftalen skal indeholde specificerede takster for kommunernes køb af pladser og individuelle ydelser i tilknytning hertil samt takster for specialrådgivningsydelser. Denne aftale fastsætter principper for omkostningsberegninger og betalingsmodeller på specialundervisningsområdet, som er omfattet af rammeaftalerne. Der er enighed om, at alle udbydere på aftaleområdet anvender det samme regelsæt for omkostningsberegninger og betalingsmodeller.

KL og Amtsrådsforeningen har skitseret en række principper for omkostningsberegningerne i den fælles vejledning. Der er enighed mellem kommunerne i den nordjyske region og Region Nordjylland, om at følgende principper lægges til grund for denne aftale:

#### **Incitament til effektiv drift**

Udbyderen skal have incitament til at sikre en løbende økonomisk drift, herunder at der sker den nødvendige tilpasning af kapaciteten. Efterspørgeren af ydelser skal have incitament til at indgå i dialog med udbyderen om væsentlige ændringer i efterspørgslen.

#### **Taksterne skal være retvisende**

Sammenlignelige tilbud skal kunne sammenlignes på priserne. Administrationen af takstsystemet skal være enkel men samtidig give mulighed for den nødvendige differentiering. Takstsystemet skal være gennemsigtigt.

#### **Budgetsikkerhed for kommunerne og Region Nordjylland**

Risiko for uforudsete udsving i økonomien skal dækkes ind. Budgetterne skal være realistiske i forhold til de faktiske omkostninger. Løbende dialog og tilpasning af kapaciteten.

#### **Udviklingstiltag**

Det enkelte kommunale eller regionale tilbud skal sikres muligheden for løbende udvikling. Omkostningerne indregnes i taksten. Omfanget af udviklingstiltag fastsættes i den årlige rammeaftale.

## Rammeaftale for specialundervisning 2008

### Samme principper for alle udbydere af tilbud

For at sikre ensartede konkurrencevilkår gælder de samme principper for omkostningsberegninger for alle udbydere (kommunale, regionale samt private tilbud) inden for aftalens område.

### 5.1 2008 – stadig i en indkøringsfase

Arbejdet med udarbejdelse af rammeaftale, herunder budgetter og takster for 2008, er underlagt nogle særlige vanskeligheder, der er forårsaget af, at der er tale om en ny opgave for både kommunerne og Regionen. Der stilles nye krav til budgetter og takstberegning, og der er nye driftsvilkår og nye procedurer omkring visitation til de tilbud, der er omfattet af rammeaftalen.

De principper for takstberegning, som er beskrevet i dette dokument, er de principper som bør lægges til grund for alle takstberegninger på området, men der bør samtidig tages hensyn til, at takstberegningen for takster til år 2008 foregår i en tid med mange omvæltninger og implementering af mange strukturelle og arbejdsgangsmæssige ændringer. Der er ligeledes tale om en periode, hvor det ikke er muligt at tilvejebringe alle de oplysninger, der er nødvendige for at kunne lave omkostningsfordelinger, der følger vejledningen fuldt ud.

Af ovenstående grunde må der for 2008 stadig imødeses særlige indkøringsvanskeligheder i forhold til fordelings- og beregningsmetoder, hvilket uundgåeligt vil medføre enkelte skøn i omkostningsfordelingsarbejdet. Det vurderes dog, at de unøjagtigheder som skønsudøvelsen medfører kun vil have relativt små takstmæssige konsekvenser.

I forhold til den ydelses- og takststruktur (antal hovedydelse og tillægsydelse på den enkelte institution), der vil blive etableret i forbindelse med rammeaftalen for 2008, må det forventes, at der stadig tale om en indkøringsperiode.

Baggrunden herfor er, at mens tilbuddene har været drevet af Amtet, har der ikke været det samme behov for eller incitament til en mere differentieret ydelses- og takststruktur, som det må forventes i fremtiden. Årsagen hertil har været, at Amtet under alle omstændigheder betalte alle udgifter udover grundtaksten, ligesom amtet betalte merudgifter ved særforanstaltninger og særlig støtte. Der har således ikke været det samme behov for, at se på hvad den enkelte bruger reelt kostede. Det afgørende var, at tilbuddene kunne løse deres opgaver indenfor et givet budget.

Det må således forventes, at der i de kommende år vil ske en fortsat differentiering af ydelses- og takststrukturen, hvilket vil give en større sammenhæng mellem det der betales og det der ydes. Som et led i at skabe større sammenhæng må der forventes øget køb og salg af tillægsydelse til at dække de brugeres behov, der ligger udover hovedydelsen.

### 5.2 aftaler vedrørende kommunikationsområdet

Kommunikationsområdet i Nordjyllands Amt var indtil kommunalreformens ikrafttræden 100% amtsligt finansieret og var organiseret på en sådan måde, at der var fri henvendelsesret på alle kommunikationsinstitutternes ydelser.

Det hænger sammen med, at visitationskompetencen i amtets tid var udlagt til institutterne, idet højt specialiseret faglig viden i mange tilfælde er påkrævet for at kunne visitere korrekt. Der har været praksis for, at brugerne blev videresendt fra en bred vifte af myndigheder / fagpersoner – f.eks. sygehus, praktiserende læge, speciallæger, kommuner m.fl.

Den hidtidige amtslige praksis er videreført i 2007 i form af en trækingsret kombineret med en fri henvendelsesret efter aftale med kommunerne. Det er aftalt, at der i løbet af 2006/2007 skulle foretages en udredning af den fremtidige finansieringsmodel med henblik på indgåelse af rammeaftalen for 2008.

En arbejdsgruppe har på den baggrund arbejdet med at overskueliggøre og opdele kommunikationsydelser på Taleinstituttet, Høreinstituttet og Institut for Syn og Teknologi i ydelsespakker med et indhold, der er afstemt i forhold til overvejelser om mulige betalingsmodeller for den enkelte ydelsespakke.

På den baggrund er der for 2008 og som minimum også 2009 udviklet en finansieringsmodel for kommunikationsområdet, der kombinerer flere betalingsmodeller:

- Trækingsret anvendes i forbindelse med anonym henvendelse, åben rådgivning / vejledning, hjælpemiddeludstillinger o.lign.
- Takstfinansiering (time- eller enhedstakst) anvendes ved en række veldefinerede ydelsespakker, hvor der kan foretages registrering pr. CPR-bruger, samt i forbindelse med indledende udredning og evt. kortvarig aktivitet i forlængelse af udredningen (dog i alt maksimalt 6 timer).
- En kombinationsmodel med 50% takst og 50% abonnementsordning anvendes ved særligt sårbare højt specialiserede ydelser.

For ydelser med trækingsret og abonnementsordning gælder det, at kun kommuner, der har tilmeldt sig kan bestille ydelserne. Ved trækingsret og abonnementsordning opkræves de tilmeldte kommuner en andel af de samlede udgifter til de pågældende ydelser, svarende til deres befolkningsandel.

Den konkrete sammensætning af ydelsespakker og betalingsmodeller fremgår af bilag 2.

Finansieringsmodellen er nærmere beskrevet i bilag 3.

Som konsekvens af finansieringsmodellen udgør trækingsretten estimeret 11%, takstfinansieringen 73% og abonnement 16% af det samlede budget for kommunikationsinstitutterne. Fordelingerne forudsætter et uændret forbrugsmønster i fht. 2006.

Der vil i efteråret 2007 blive foretaget en rundspørge til kommunerne mhp. tilsagn om den fremtidige anvendelse af institutternes ydelser, herunder, om de ønsker at være



## Rammeaftale for specialundervisning 2008

omfattet af trækingsret og abonnement på de forskellige ydelsesområder. På baggrund af dette vil institutternes aktivitet og dermed budget blive endeligt fastlagt.

### 5.3 Fremtidig indskrivnings- og visitationsprocedure til kommunikationsinstitutter

#### *Ny model for henvisning til institutterne fra 2008*

Som et led i aftalen for kommunikationsområdet for 2008 skal der indføres en ny visitationsmodel, der er afpasset til den nye sammensætning mellem ydelsespakker og de 3 betalingsmodeller.

#### *Fri henvendelse eller kommunal henvisning*

Det er aftalt fri henvendelsesret på områder med anonym henvendelse, åben rådgivning / vejledning, hjælpemiddeludstillinger o. lign, som ikke kan registreres på CPR-nummer. Ligeledes fastholdes den frie henvendelsesret i fht. den indledende udredning og evt. kortvarig aktivitet i forlængelse af udredningen, dog maksimalt for i alt 6 timer. Kommunen skal orienteres om, at udredning / kortvarig aktivitet er foretaget.

Såfremt udredningen indikerer et behov for et længerevarende forløb, anmodes kommunen om at visitere til tilbuddet. Ligeledes kan kommunen visitere direkte til et kommunikationstilbud, hvis der allerede foreligger et tilstrækkeligt udredningsgrundlag.

For ydelser, der ikke er omfattet af den frie henvendelsesret, er det kommunen, der foretager visitationen.

For nærmere oplysninger om henvisning, henvises til bilag 3.

#### *Særligt vedr. børneområdet inden for Syn og Teknologi*

For småbørn og skoleelever kan der indgås en 1-årig visitationsaftale, idet der kan være mange enkelt-henvendelser i løbet af et år, der typisk kan løses umiddelbart ved en kort samtale eller ved en kortvarig indsats.

Det er aftalt, at der skal foretages løbende status på denne aftalemodel, samt at der i 2009 skal foretages en egentlig evaluering på baggrund af erfaringer for 2008.

### 6. Tilbudsviften i Nordjylland

I kapitlet er der indledningsvist, på baggrund af de kommunale redegørelser, en beskrivelse af de overordnet typer undervisningstilbud, der er til rådighed for borgere og kommunerne i regionen Nordjylland som følge af rammeaftalen. De beskrevne tilbud er de specialundervisningstilbud, der drives af Region Nordjylland og som er omfattet af Regionens forsyningsforpligtelse. Efterfølgende vil der være en beskrivelse af de enkelte målgrupper, samt de typer af tilbud, der i regi af rammeaftalen, er til rådighed for målgruppen.

Afslutningsvis er en oversigt over rådgivnings- og undervisningstilbud, hvor der for hovedparten er indgået aftale om trækningsret. Der kan udbydes rådgivningsydelse fra alle tilbud med udgangspunkt i de kompetencer, der følger af driften af pladser på tilbuddet til den pågældende målgruppe. De rådgivningsydelser, der er omfattet i dette afsnit, er derfor de rådgivnings- og undervisningstilbud, som drives uafhængigt af driften af pladser.

Den konkrete beskrivelse af de enkelte tilbud under målgruppen og pladsantallet samt rådgivnings- og undervisningsydelser fremgår af bilag til rammeaftalen.

#### 6.1 Samlet oversigt over pladser fordelt på målgrupperne

Generelt har kommunerne i de kommunale redegørelser indmeldt forventninger om et uændret forbrug i 2007 i forhold til det eksisterende niveau. Koordineringen af de lands- og landsdelsdækkende tilbud mellem regionerne har ligeledes resulteret i forventninger om uændret forbrug. Der har således ikke været grundlag for en ændring af pladsantallet på tilbuddene under rammeaftalen.

Målgruppe	Tilbud
Landsdels- og landsdækkende undervisningstilbud til børn og unge med høretab	Aalborgskolen
Lands- og landsdelsdækkende undervisningstilbud til børn og unge med høretab og yderligere funktionsnedsættelser	Aalborgskolen
Landsdels- og landsdækkende undervisningstilbud til voksne med høretab	Aalborgskolen
Lands- og landsdelsdækkende undervisningstilbud til døvblinde børn og unge	Døvblindecentret
Lands- og landsdelsdækkende undervisningstilbud til døvblinde voksne	Døvblindecentret

#### **Børn, unge og voksne med høretab**

##### *Målgruppe:*

Børn, unge og voksne med høretab samt eventuelt yderligere funktionsnedsættelser.

##### *Tilbuddets indhold og organisering:*

Aalborgskolen er et landsdelsdækkende helhedstilbud til personer med høretab. Aalborgskolens tilbud er organiseret i forskellige afdelinger: Småbørn, skole, unge og fritid, voksne tegnsprogsbrugere og unge samt anden tværfaglig bistand. Aalborgskolen

## Rammeaftale for specialundervisning 2008

driver ligeledes sociale tilbud til børn og unge med høretab. Der er her en tæt sammenhæng med de sociale tilbud.

Herudover driver Aalborgskolen det landsdækkende Døveskolernes materialecenter, der udvikler, producerer og udgiver undervisnings-, informations og vejledningmateriale til døve, hørehæmmede, CI-opererede (Cochlear Implant) og døvblinde samt professionelle på områderne

Vedr. undervisningstilbud til døve voksne henvises til enten Høreinstituttet (ikke-tegnssprogsbrugere) eller Aalborgskolen (tegnssprogsbrugere).

### Døvblinde børn, unge og voksne

#### *Målgruppe:*

Børn, unge og voksne med medfødt døvblindhed.

#### *Tilbuddets indhold og organisering:*

Døvblindecentret er et landsdækkende helhedstilbud til børn, unge og voksne med medfødt døvblindhed. Døvblindecentrets ydelser på specialundervisningsområdet er opdelt på skoleafdelingen og konsulentafdelingen. Der er endvidere tæt sammenhæng til de sociale tilbud under Døvblindecentret med både dag- og døgntilbud til børn, unge og voksne døvblinde.

## 6.2 Samlet oversigt over rådgivnings- og undervisningstilbud

I det følgende beskrives overordnet de tilbud til personer med tale- høre- og synsvanskeligheder, der er omfattet af rammeaftalen. Endvidere indeholder oversigten øvrige rådgivnings- og undervisningsydelser, som ydes uafhængigt af driften af pladser på Regionens specialundervisningstilbud.

Målgrupper/ydelsestyper	Tilbud
Rådgivning til børn og unge med talevanskeligheder	Taleinstituttet
Undervisning til børn og unge med tale-vanskeligheder	Taleinstituttet
Rådgivning til voksne med talevanskeligheder	Taleinstituttet
Undervisning til voksne med talevanskeligheder	Taleinstituttet
Rådgivning til børn og unge med synsvanskeligheder	Institut for Syn og Teknologi
Undervisning til børn og unge med synsvanskeligheder	Institut for Syn og Teknologi
Rådgivning til voksne med synsvanskeligheder	Institut for Syn og Teknologi
Undervisning til voksne med synsvanskeligheder	Institut for Syn og Teknologi
Rådgivning til voksne med hørevanskeligheder	Høreinstituttet
Undervisning til voksne med hørevanskeligheder	Høreinstituttet
Vejledning, rådgivning og konsulentbistand til børn med høretab	Aalborgskolen
Vejledning, rådgivning og konsulentbistand til voksne med høretab	Aalborgskolen
Vejledning, rådgivning og konsulentbistand til døvblinde børn	Døvblindecentret

## Rammeaftale for specialundervisning 2008

Vejledning, rådgivning og konsulentbistand til døvblinde voksne	Døvblindecentret
---	------------------

### **Børn, unge og voksne med talevanskeligheder**

#### *Målgruppe:*

Børn, unge og voksne med sprog -, tale -, læse - og stemmevanskeligheder, samt børn, unge og voksne med erhvervet hjerneskade.

#### *Tilbuddets indhold og organisering:*

Taleinstituttet er et tilbud, der tilbyder undersøgelse, rådgivning, vejledning samt undervisning. Taleinstituttet er opdelt i følgende kompetenceområder: afasi, børn, hjerneskadecentret, læse, stamme og stemme.

### **Børn, unge og voksne med synsvanskeligheder**

#### *Målgruppe:*

Børn, unge og voksne med en varigt nedsat synsfunktion, det vil sige blinde og svagsynede børn, unge og voksne med medicinsk-optisk definerede, varige øjenlidelser, det vil sige brugere, som har behov for specialfremstillede optiske synshjælpemidler.

#### *Tilbuddets indhold og organisering:*

Institut for Syn og Teknologi tilbyder vejledning og rådgivning, undervisningstilbud, afprøvning af optiske synshjælpemidler og øvrige hjælpemidler til synshandicappede. Udlån af optiske synshjælpemidler m.m. Opfølgende undervisning i brug af hjælpemidler og øvrig specialundervisning.

### **Voksne med hørevanskeligheder**

#### *Målgruppe:*

Voksne med hørenedsættelse.

#### *Tilbuddets indhold og organisering:*

Høreinstituttet tilbyder rådgivning og vejledning om høreproblemer, undervisning og afprøvning af høretekniske hjælpemidler.

Tilbuddene til børn, unge og voksne med høretab samt til børn, unge og voksne døvblinde er beskrevet tidligere.

### 7. Udviklingsbehov og -tendenser

Udvikling af nye tilbud og løbende opdatering og ændring af de eksisterende tilbud skal, ifølge lovgivningen, indgå i rammeaftalen. Kommunerne har i de kommunale redegørelser oplyst, at de ikke for 2008 forventer ændringer på det regionale specialundervisningsområde. Der er heller ikke indmeldt oplysninger om særlige udviklingstendenser.

Der er således ud fra kommunernes overordnede forventninger til 2008 ikke grundlag for at igangsætte konkrete udviklingstiltag med henblik på ændringer af tilbud eller indhold.

Med afsæt i tidligere erfaringer omkring udviklingsbehov i forhold til målgrupperne er kommunerne og Region Nordjylland dog enige om, at der er behov for en nærmere udredning og belysning af udviklingstendenserne, som grundlag for en eventuelt senere beslutning om konkrete udviklingstiltag.

Hvert år indgås der aftale mellem kommunerne i regionen Nordjylland og Region Nordjylland om bestemte fokusområder for det kommende år.

For hvert fokusområde er udpeget en tovholder i form af en kommune eller Region Nordjylland. Det er tovholders opgave at sikre, at fokusområdet bliver iværksat og fulgt op i rammeaftalens periode. Fokusområderne kan eventuelt behandles i de faglige netværk, der nedsættes omkring de enkelte målgrupper, og som er nærmere beskrevet nærmere i kapitel 8.2. Dette aftales i så fald mellem tovholder for fokusområde og koordinator for det enkelte faglige netværk.

Endvidere vil der i perioden være generelt fokus på udviklingstendenser, og såfremt der viser sig nye behov, kan den administrative styregruppe vælge at formulere flere fokusområder.

#### 7.1 Fokusområder 2007

I 2007 har der indenfor specialundervisningsområdet været udpeget 1 fokusområde; "Lands- og landsdelsdækkende undervisningstilbud til børn og unge under 18 år i relation til ungdomsuddannelser til unge med særlige behov".

*Status: Fokusområdet har det første halve år af 2007 afventet endelig lovgivning på området og der er derfor ikke igangsat nærmere før i sidste halvår af 2007.*

#### 7.2 Fokusområder 2008

Kontaktudvalget har blandt andet på baggrund af de kommunale redegørelser og anbefalinger fra den administrative styregruppe besluttet at anbefale nedenstående fokusområder for 2008 indenfor specialundervisningsområdet.

## Rammeaftale for specialundervisning 2008

### 7.2.1 Lands- og landsdelsdækkende undervisningstilbud til børn og unge under 18 år.

*Unge med særlige behov – herunder unge med høretab og døvblindhed.*

Udviklingen i relation til ungdomsuddannelser til unge med særlige behov følges, idet der fortsat er meget fokus på dette område. Der er med virkning fra medio 2007 lovgivet omkring undervisningstilbud til unge med særlige behov og der er på den baggrund igangsat et udredningsarbejde omkring ydelser til målgruppen med udgangspunkt i lovgrundlaget.

Region Nordjylland er tovholder på fokusområdet.

## 8. Øvrig opgaveløsning – tilbudsbeskrivelse, kvalitetsudvikling og netværk

Behov for at kunne dokumentere er stigende som en konsekvens af, at brugere, pårørende, politikere, samarbejdspartnere og offentligheden har en interesse i en dokumenteret viden om tilbuddets indhold, kvalitet, serviceniveau, indsats, resultater, faglighed og pris.

Der vil være en forventning om, at såvel kommuner som Region Nordjylland kan levere en høj faglig kvalitet til en rimelig pris, og hvor der er gode resultater af undervisningsindsatsen. Driftsherrerne er derfor afhængig at kunne redegøre overfor kommunerne og borgerne, hvad de reelt får for deres penge og hvorfor netop deres tilbud er det rette tilbud for dem.

### 8.1 Registrering af forbrug og kvalitet

I forbindelse med udarbejdelsen af de kommunale redegørelser samt rammeaftalen er der behov for anvendelse af data vedrørende kommunernes hidtidige forbrug af de regionale undervisningstilbud. Data omfatter dels kvantitative oplysninger om forbrug af pladser samt kvalitative data om tilbuddenes indhold og kvalitet.

I redegørelserne og rammeaftalen for 2007 er anvendt data dels fra Nordjyllands Amts afregningssystem, Den jyskfynske institutionsdatabase samt Amtets servicedeclarationer og kvalitetsstandarder.

Forberedelsen af overgangen til et finansieringssystem primært baseret på takstfinansiering af alle tilbud og ydelser har tydeliggjort et behov for øget beskrivelse af forbrug samt indhold og kvalitet af både tilbud og rådgivningsydelser. Et tilstrækkeligt dataniveau for disse informationer er væsentligt for at få den fornødne kvalitet i kommunernes efterspørgsel af tilbud og ydelser – synliggjort ved de kommunale redegørelser samt det rette match med Region Nordjyllands udbud – synliggjort i rammeaftalen.

Endvidere skal der være fokus på beskrivelse af kommunernes anvendelse af de regionale undervisningstilbud. Særligt for de tilbud, der tidligere var fuldt finansieret af amtet, har der ikke været en registrering af borgernes forbrug af de enkelte ydelser med relation til borgerens hjemkommune. En systematisering af denne registrering bliver nødvendigt med det nye finansieringssystem og som grundlag for udarbejdelsen af kommende års kommunale redegørelser. Der er endvidere behov for at belyse, hvordan henvisningen af borgere til de enkelte tilbud fremover skal foregå.

Region Nordjylland sikrer, at der etableres en registreringspraksis for specialundervisningsydelser.

### 8.2 Etablering og udvikling af netværk

Med det formål at være opdateret, når det gælder tilbudsbeskrivelser og kvalitetsudvikling, er indgåelse i faglige netværk af afgørende betydning. Der er enighed blandt kommunerne og Region Nordjylland om, at det er væsentligt, at der sikres faglige

## Rammeaftale for specialundervisning 2008

netværk som er omdrejningspunkt for faglig udvikling, erfaringsudvikling og vidensopsamling.

I tilknytning til de regionale undervisningstilbud er der etableret faglige netværk. Netværk er væsentlige elementer i opretholdelse og udvikling af de faglige miljøer, som undervisningstilbuddene er en del af.

De faglige netværk har generelt forskellige karakter, men har overordnet til formål:

- At udveksle information og ideer
- At bidrage til at synliggøre nye behov
- At understøtte samarbejdsrelationer
- At sikre uddannelse, faglig udvikling og kvalitetssikring
- At fungere som sparringspartner for den administrative styregruppe i forbindelse med de kommunale redegørelser og udarbejdelsen af kommende års rammeaftaler

Som udgangspunkt er alle kommuner og Region Nordjylland samt relevante tilbud inviteret til at deltage i alle faglige netværk. Der er behov for, at både efterspørgere og udbydere af tilbuddene sammen har fokus på faglighed og udviklingstendenser. Det konkrete formål samt deltagerkredsen er beskrevet for hvert netværk. Der er således udarbejdet et generelt kommissorium for alle netværkene lige som den administrative styregruppe i efteråret 2007 behandler konkrete kommissorier for de enkelte netværk.

Hvert netværk har en udpeget tovholder/koordinator. Det kan være en enkelt kommune/Region Nordjylland eller flere kommuner/Region Nordjylland, der i fællesskab varetager koordinatorfunktionen. Funktionen er nærmere beskrevet i selvstændigt notat.

Der er i 2007 nedsat i alt 13 faglige netværk dækkende både det sociale og specialundervisningsområderne. Netværkene deltog i august 2007 i et fælles kick-off-seminar afholdt af kommunerne og Region Nordjylland i fællesskab.

I foråret 2008 vil de faglige netværk blive evalueret og i forlængelse heraf vil det være muligt at ændre på koordinatorfunktionen, såfremt det vurderes relevant.

For de lands- og landsdelsdækkende undervisningstilbud (Aalborgskolen og Døvblindecentret) bør netværkene efter relevans række ud over regionen Nordjyllands grænser.

En række faglige netværk er forankret med udgangspunkt i det enkelte regionale undervisningstilbud. Disse netværk omfatter typisk tilbuddet og dennes samarbejdspartnere og brugere. De har ofte til formål at formidle faglig viden til netværkets deltagere, sikre information og erfaringsudveksling om faglige og behovsmæssige udviklingstendenser på tilbuddets område. Der kan endvidere være tale om undervisningsaktiviteter og projektaktiviteter i regi af netværket. Disse netværk vil som udgangspunkt kunne videreføres af det enkelte tilbud.



## **Rammeaftale for specialundervisning 2008**

Region Nordjylland fungerer minimum frem til 30. juni 2008 som tovholder/koordinator for netværk vedrørende de lands- og landsdelsdækkende tilbud samt tale-, høre- og synsvanskeligheder.

## **9. Koordinering af de lands- og landsdelsdækkende tilbud**

Da de mest specialiserede lands- og landsdelsdækkende tilbud anvendes tværregionalt, skal regionerne sikre indbyrdes koordinering af disse. Tilbuddene udgøres af specialundervisningstilbud, sociale tilbud og sikrede afdelinger til unge.

Formålet er at sørge for, at der til stadighed er det nødvendige antal pladser på landsplan, samt at regionerne gensidigt kan aflaste hinanden.

Såfremt en kommunalbestyrelse har overtaget et af de omhandlede tilbud, overtages også koordineringsforpligtelsen.

I de kommunale redegørelser har kommunerne konkret taget stilling til, hvorvidt de forventer et væsentligt ændret forbrug på de lands- og landsdelsdækkende tilbud.

Danske regioner har i samarbejde med de fem regioner udarbejdet en beskrivelse af de lands- og landsdelsdækkende tilbud. Beskrivelsen kan findes på Danske Regioners hjemmeside ([www.danskeregioner.dk](http://www.danskeregioner.dk))

### **9.1 Specialundervisningsområdet**

Målgrupperne til tilbuddene er fysisk eller psykisk handicappede, herunder synshandicappede, hørehandicappede og personer med både syns- og hørehandicap.

Indholdet i tilbuddene kan eksempelvis være dagtilbud, specialrådgivning og specialundervisning – eventuelt tilrettelagt som et kostskoleophold.

Den mellemregionale koordinering indebærer, at regionsrådene samordner kapaciteten og sammensætningen af tilbuddene samt størrelsen af taksterne.

Region Nordjylland driver 2 landsdækkende tilbud:

- Døvblindecentret, som et landsdækkende undervisnings-, bo- og dagtilbud til børn, unge og voksne med medfødt døvblindhed
- Aalborgskolen, som et landsdelsdækkende specialinstitution, der fungerer som specialskole, fritidstilbud, voksenundervisning samt børnehave og vejledningscenter for børn og voksne med høretab. Døveskolernes Materialecenter er landsdækkende.

På de lands- og landsdelsdækkende institutioner (Aalborgskolen og Døvblindecentret) defineres behovet for pladser ikke alene af behovet for pladser i de nordjyske kommuner. Således forudsættes at regionerne indbyrdes koordinerer på dette område.

Efter denne koordinering viser det sig at behovet for pladser på Aalborgskolen er faldet på følgende områder:

- Specialundervisning for børn og unge – FSL § 20,3

## Rammeaftale for specialundervisning 2008

På Døvblindecentret er der sket en mindre stigning i behovet for pladser på følgende områder:

- Specialundervisning for voksne – SUL § 1, stk. 2.

Ændringerne i behovet er imødegået med ændringer i pladser.

Den teknologiske udvikling indenfor tilbud til hørehæmmede betyder, at undervisningstilbudene skal tilpasses udviklingen.

## 10. Bilag 1 Oversigt over alle lands- og landsdelsdækkende undervisningstilbud fordelt på målgrupper

### Oplysninger om tilbud/ydelser omfattet af rammeaftalen for specialundervisningsområdet 2008.

I de følgende skemaer er beskrevet de enkelte tilbud/ydelser, som er omfattet af rammeaftalen for specialundervisningsområdet 2008. Beskrivelsen er udarbejdet på ydelsesniveau, dvs. at det samme tilbud kan optræde med flere ydelser. Opgørelsen er opdelt på målgrupper, og det vil således være muligt at se det samlede antal pladser, der er til rådighed for målgruppen på de regionale undervisningstilbud i 2008.

### Lands- og landdelsdækkende undervisningstilbud til børn og unge under 18 år

Tilbud	Ydelse	Lovgrundlag	Driftsherre	Pladsantal	Belæg. %	Takst	Enhed	Budget/overslagsår			
								2008	2009	2010	2011
Aalborgskolen	Objektiv finansiering - Materialecentret	BEK nr. 447 af 19/05/2006	Region Nordjylland	1	100	7.148.235	År	7.148.235	7.148.235	7.148.235	7.148.235
	Objektiv finansiering - Undervisning - Børn	FSL § 20, stk. 3	Region Nordjylland	1	100	1.870.637	År	1.870.637	1.870.637	1.870.637	1.870.637
	Undervisning - Børn (høretab + ydr. funk.ned)	FSL § 20, stk. 3	Region Nordjylland	18	95	1.312	Dag	8.189.270	8.189.270	8.189.270	8.189.270
	Undervisning - Børn (høretab)	FSL § 20, stk. 3	Region Nordjylland	14	95	953	Dag	4.626.088	4.626.088	4.626.088	4.626.088
Døvblindecentret	Objektiv finansiering - Undervisning - Børn	FSL § 20, stk. 3	Region Nordjylland	1	100	1.743.112	År	1.743.112	1.743.112	1.743.112	1.743.112
	Undervisning - Børn	FSL § 20, stk. 3	Region Nordjylland	11	100	2.033	Døgn	7.747.823	7.747.823	7.747.823	7.747.823

Undervisningstilbud på Aalborgskolen og Døvblindecentret er delvist objektivt finansieret jf. BEK nr. 447 af 19/05/2006.

## Lands- og landsdelsdækkende undervisningstilbud til voksne

Tilbud	Ydelse	Lovgrundlag	Drifts-herre	Plads-antal	Belæg. %	Takst	Enhed	Budget/overslagsår			
								2008	2009	2010	2011
Aalborgskolen	Undervisning - Voksne	Spec.uv.lov § 1, stk. 2	Region Nordjylland	2.520	95	314	Time	751.690	751.690	751.690	751.690
Døvblindecentret	Undervisning - Unge	Spec.uv.lov § 1, stk. 2	Region Nordjylland	6	95	1.595	Døgn	3.318.563	3.318.563	3.318.563	3.318.563
	Undervisning - Voksne	Spec.uv.lov § 1, stk. 2	Region Nordjylland	36	95	118	Døgn	1.468.277	1.468.277	1.468.277	1.468.277

## Lands- og landsdelsdækkende rådgivningsydelser

Tilbud	Ydelse	Lovgrundlag	Drifts-herre	Plads-antal	Belæg. %	Takst	Enhed	Budget/overslagsår			
								2008	2009	2010	2011
Aalborgskolen	Objektiv finansiering - Specialrådgivning	FSL § 20, stk. 3	Region Nordjylland	1	100	3.963.348	År	3.963.348	3.963.348	3.963.348	3.963.348
Døvblindecentret	Objektiv finansiering - Vejledning	SEL § 11	Region Nordjylland	1	100	10.282.930	År	10.282.930	10.282.930	10.282.930	10.282.930
	Specialrådgiv. – konsulentbistand til voksne	SEL § 12 jf. § 5 stk. 8	Region Nordjylland	75	95	101	Døgn	2.396.478	2.396.478	2.396.478	2.396.478

## **11. Bilag 2 Oversigt over ydelser på kommunikationsinstitutterne efter rammeaftale for specialundervisningsområdet 2008**

I de følgende skemaer er beskrevet de enkelte undervisningstilbud/ydelser for personer med tale-, høre- og synsvanskeligheder, som er omfattet af rammeaftalen for specialundervisningsområdet 2008. Beskrivelsen er udarbejdet på ydelsesniveau, dvs. at det samme tilbud optræder med flere ydelser.

På kommunikationsområdet er der fra 2008 indgået aftale om en finansieringsmodel, der kombinerer 3 betalingsmodeller:

- Trækningsret anvendes i forbindelse med anonym henvendelse, åben rådgivning / vejledning, hjælpemiddeludstillinger o.lign.
- Takstfinansiering (time- eller enhedstakst) anvendes ved en række veldefinerede ydelsespakker, hvor der kan foretages registrering pr. CPR-bruger, samt i forbindelse med indledende udredning og evt. kortvarig aktivitet i forlængelse af udredningen (dog i alt maksimalt 6 timer).
- En kombinationsmodel med 50% takst og 50% abonnementsordning anvendes ved særligt sårbare højt specialiserede ydelser.

For ydelser med trækningsret og abonnementsordning gælder det, at kun kommuner, der har tilmeldt sig kan bestille ydelserne. Ved trækningsret og abonnementsordning opkræves de tilmeldte kommuner en andel af de samlede udgifter til de pågældende ydelser, svarende til deres befolkningsandel.

Den konkrete sammensætning af ydelsespakker og betalingsmodeller fremgår af den følgende oversigt.

Det er aftalt, at der skal foretages løbende status på denne aftalemodel, samt at der i 2009 skal foretages en egentlig evaluering på baggrund af erfaringer for 2008.

For oplysninger om model for henvisning se bilag 3.

## Høreinstituttet:

1. Generel rådgivning / information m.m.			Finansieringsform
1.a	<b>Åben rådgivning.</b> Telefonrådgivning, e-mails, personligt fremmøde mv.	Generel vejledning og rådgivning, ansøgninger høreapparater/hjælpemidler, reparationer etc. Fri henvendelsesret.	Trækningsret
	<b>Hjælpemiddeludstilling</b>	Udstilling samt rådgivning og vejledning om hjælpemidlerne (SEL). Fri henvendelsesret.	
	<b>Servicering kommuner tilbehør mv.</b>	Tilbehør til høreapparater (filtre, slanger mv), reparationsaftaler høreapparatfirmaer	
2. Cpr. relaterede ydelser			
2.a	<b>Udredning af høreproblemer</b> Voksne med høreproblemer uden eller på trods af høreapparatbehandling.	Udredning og forslag til evt. efterfølgende indsats. Nogle simple eller mindre problemer kan afhjælpes allerede under udredningen. max 2 timer.  Iværksættes efter henvendelse fra brugere (fri henvendelsesret for udredning) eller kommunal afgørelse.	Timetakst
2.b	<b>Løsning af høreproblemer omkring aktivitet og deltagelse i samfundsliv</b>	Tværfaglig rådgivning og vejledning, specialundervisning til voksne og anden specialpædagogisk bistand. Afprøvning, evt. ansøgning og undervisning om høretekniske hjælpemidler.  Iværksættes efter kommunal afgørelse.	Timetakst
2.c	<b>Udredning af høreproblemer i fht. arbejdsmarked og uddannelse.</b>	Udredning. max 8 timer.  Iværksættes efter henvendelse fra brugere (fri henvendelsesret for udredning) eller kommunal afgørelse.	Timetakst + Abonnement
2.d	<b>Socialfaglig specialrådgivning i forbindelse med arbejdsmarkedsrelaterede</b>	Specialrådgivning af brugere, sagsbehandlere, arbejdsgivere mv. om høremæssige problemstillinger og løsningsmuligheder i fht. hørehæmmedes fastholdelse på arbejdsmarkedet.	Timetakst + Abonnement

	<b>problemer afledt af høreproblemer</b>	Iværksættes efter kommunal afgørelse.	
<b>2.e</b>	<b>Nye høreapparatbrugere</b> Høreproblemer og brug af høreapparater mm.	Specialundervisning for voksne.  Iværksættes efter kommunal afgørelse.	<b>Timetakst</b>
<b>2.f</b>	<b>Kommunikationsundervisning</b> Voksne med fortsatte kommunikationsproblemer på trods af høretekniske hjælpemidler	Rådgivning og vejledning Specialundervisning for voksne.  Iværksættes efter kommunal afgørelse.	<b>Enhedstakst</b>
<b>2.g</b>	<b>Cochlea implanterede</b> CI-kandidater før under og efter evt. operationsforløb.	Rådgivning og vejledning om Cochlea Implant. Specialundervisning for voksne og anden specialpædagogisk bistand. Høretekniske hjælpemidler i fht. CI.  Iværksættes efter kommunal afgørelse.	<b>Timetakst</b>
<b>2.h</b>	<b>Tinnitus</b> Voksne med tinnitus, hyperacusis eller Ménières sygdom. Børn henvist af PPR.	Rådgivning og vejledning Specialundervisning for voksne og anden specialpædagogisk bistand. Hjælpemidler  Iværksættes efter kommunal afgørelse.	<b>Timetakst</b>



# Institut for Syn og Teknologi

1. Generel rådgivning / information m.m.			Finansieringsform
1.a	Åben telefonrådgivning. Åbent hus ugentligt Informationsvirksomhed	Generel vejledning og rådgivning. Fri henvendelsesret.	Trækningsret
	Synsscreening af skoleelever	Opsporing af synsproblematikker hos elever i specialskoler og specialklasser. Fri henvendelsesret.	
	Hjælpemiddeludstilling	Udstilling samt rådgivning og vejledning om hjælpemidlerne (SEL). Fri henvendelsesret.	
2. Cpr. relaterede ydelser			Finansieringsform
2.a	Småbørnsområdet (0-6 år) Blinde, svagsynede og	Udredning (høringssager) Rådgivning og vejledning Specialundervisning og specialpædagogisk bistand Sagkyndig bistand i forbindelse med hjælpemidler (SEL)  Iværksættes efter henvendelse fra brugere (fri henvendelsesret for udredning) eller kommunal afgørelse én gang årligt.	Timetakst + Abonnement
	kommunikationshandicappede	Udredning og øvrig nødvendig sagkyndig bistand. (korte afsluttede forløb maks. 5 timer)  Fri henvendelsesret.	Timetakst + Abonnement
		Rådgivning og vejledning Specialundervisning og specialpædagogisk bistand* Sagkyndig bistand i forbindelse med hjælpemidler (SEL)  Iværksættes efter kommunal afgørelse.	Timetakst + Abonnement

<b>2.b</b>	<b>Skoleelever (7-18 år)</b> Blinde, svagsynede og	Udredning (høringssager) Rådgivning og vejledning Specialundervisning og specialpædagogisk bistand Sagkyndig bistand i forbindelse med hjælpemidler (SEL)  Iværksættes efter henvendelse fra brugere (fri henvendelsesret for udredning) eller kommunal afgørelse én gang årligt.	<b>Timetakst + Abonnement</b>
	Kommunikationshandicappede	Udredning og øvrig nødvendig sagkyndig bistand. (korte afsluttede forløb maks. 5 timer)  Fri henvendelsesret	<b>Timetakst + Abonnement</b>
		Rådgivning og vejledning Specialundervisning og specialpædagogisk bistand* Sagkyndig bistand i forbindelse med hjælpemidler (SEL)  Iværksættes efter kommunal afgørelse.	<b>Timetakst + Abonnement</b>
<b>2.c</b>	<b>Unge (18-23 år)</b> Blinde, svagsynede og kommunikationshandicappede uddannelsesøgende i gymnasiale ungdomsuddannelser, erhvervsuddannelser og videregående uddannelser samt udviklingshæmmede i institutioner og dagbeskæftigelse	Udredning og øvrig nødvendig sagkyndig bistand. (korte afsluttede forløb maks. 5 timer)  Fri henvendelsesret.	<b>Timetakst + Abonnement</b>
		Rådgivning og vejledning Specialundervisning og specialpædagogisk bistand* Sagkyndig bistand i forbindelse med hjælpemidler (SEL)  Iværksættes efter kommunal afgørelse.	<b>Timetakst + Abonnement</b>
<b>2.d</b>	<b>Voksne (18 - 65 år)</b> Blinde, svagsynede og kommunikationshandicappede - integration og fastholdelse på arbejdsmarkedet – kommu-	Udredning og øvrig nødvendig sagkyndig bistand. (korte afsluttede forløb maks. 5 timer)  Fri henvendelsesret	<b>Timetakst + Abonnement</b>

	nens myndighedsansvar.	Rådgivning og vejledning Specialundervisning og specialpædagogisk bistand* Sagkyndig bistand i forbindelse med hjælpemidler (SEL)  Iværksættes efter kommunal afgørelse.	<b>Timetakst + Abonnement</b>
<b>2.e</b>	<b>Voksne (18 - år) Blinde, svagsynede og kommunikations- handicappede</b>	Udredning og øvrig nødvendig sagkyndig bistand. (korte afsluttede forløb maks. 5 timer)  Fri henvendelsesret	<b>Timetakst</b>
		Rådgivning og vejledning Specialundervisning og specialpædagogisk bistand* Sagkyndig bistand i forbindelse med Hjælpemidler (SEL)  Iværksættes efter kommunal afgørelse	<b>Timetakst</b>
<b>2.f</b>	<b>Personer med medicinskop- tisk definerede, varige øjen- lidelser</b> Indstilling til kommunerne om bevillingssager vedrørende briller, kontaktlinser og øjen- proteser (glas eller acryl)	Udredning Rådgivning og vejledning Hjælpemidler (SEL)  Iværksættes efter henvendelse fra brugere (fri henvendelsesret for udredning) eller kommunal afgørelse.	<b>Enhedstakst</b>

**Bemærkninger:**

Specialundervisning vedr. brug af særlige it-hjælpemidler henvises til:

- Dansk Blindesamfunds Oplysningsforbund (blinde og svagsynede)
- Øvrige brugere henvises til Taleinstituttet og Voksenspecialskolerne

3. Uden for rammeaftalen			Finansieringsform
3.a	<b>Fælleskommunal hjælpemiddelpulje</b> Optiske- og optikunderstøttende synshjælpemidler, særlige it-hjælpemidler (SEL)	<p>Udlevering eller levering oftest i umiddelbar sammenhæng med sagkyndig bistand jf. 2.A, 2.B, 2.C, 2.D, 2.E,</p> <p>Indkøb, genbrug, installation og teknisk instruktion af hjælpemidler. Drift af hjælpemiddellager samt servicering og support (reparationer, udskiftninger, opgraderinger, samt transportopgaver og logistik).</p>	Trækningsret

## Hjerneskadecentret

1. Generel rådgivning / information m.m.			Finansieringsform
1.a	<b>Åben telefonrådgivning</b>	<p>Specifik vejledning til ramte, pårørende og fagpersoner vedrørende kognitive følger efter hjerneskeade og mulighed for rehabilitering herefter. Drøftelse af relevans af henvisning til Hjerneskadecentret.</p> <p>Fri henvendelsesret.</p>	Trækningsret
1.b	<b>Åbent hus ugentlig – træffetid</b>	<p>Faglig sparring omkring en konkret sag, hvor fagpersoner kan trække på Hjerneskadecentrets tværfaglige team.</p> <p>Drøftelse af relevans af henvisning til Hjerneskadecentret.</p> <p>Fri henvendelsesret.</p>	

2. Cpr. relaterede ydelser		Finansieringsform	
2. a	<p><b>Tilbud til voksne med erhvervet hjerneskade</b></p> <p>Målgruppen er personer med følger efter let til middelsvær hjerneskade som følge af hovedtraume, apopleksi, betændelsestilstande i hjernen, tumorer, iltmangel etc.</p>	<p>1. udredning/vurdering</p> <p>Indhentning og læsning af relevante sagsakter, matchningssamtale med den ramte og pårørende, kontakt til samarbejdspartnere, udarbejdelse af skriftlig rapport indeholdende vurdering af funktionsniveau, optræningsbehov og optræningspotentiale, herunder den ramtes indsigt og motivation, samt anbefaling af relevant optræningstilbud i eget eller andet regi</p> <p>Rådgivning og vejledning Specialpædagogisk bistand (Medarbejdertimer: socialrådgiver 9 timer, psykolog 5, faglig leder 2 timer pr. bruger)</p> <p>Fortsættes i et tilbud på Hjerneskadecenteret, fratrækkes 1. udredning.</p> <p>Iværksættes efter henvendelse fra brugere (fri henvendelsesret for udredning) eller kommunal afgørelse.</p>	<p><b>Enhedstakst + Abonnement</b></p>

<b>2. b</b>	<p>Tværfaglige optrænings-/rehabiliteringstilbud:i gruppe</p> <p>Gruppetilbud:  1. Intensivt gruppebaseret optræningsforløb (incl. 2. udredning (neuropsykologisk, fysio-ergoterapeutisk undersøgelse, talepædagogisk undersøgelse, screening af læsning/skrivning/regning), intensiv tværfaglig optræning i fire måneder,  3. udredning (som 2.udredning), opfølgning  2. Gruppetilbud med primær fokus på psykoterapeutisk behandling  3 Udslusnings- og opfølgningstilbud  4. Socialt opfølgningstilbud - Café  5. Pårørendetilbud</p> <p>Mulighed for tilkøb af tillægsydelser på timebasis</p> <p>Iværksættes efter kommunal afgørelse</p>	<b>Enhedstakst</b>
<b>2. c</b>	<p>Tværfaglige optrænings-/rehabiliteringstilbud: individuelt  Individuelt tilrettelagte optræningsforløb/arbejdsintegrerede forløb inklusiv 2. udredning (neuropsykologisk undersøgelse, fysio-ergoterapeutisk undersøgelse, talepædagogisk undersøgelse, screening af læsning/skrivning/regning)</p> <p>Pårørendetilbud  Mulighed for tilkøb af tillægsydelser på timebasis</p> <p>Iværksættes efter kommunal afgørelse.</p>	<b>Enhedstakst</b>
<b>2. d</b>	<p>Pårørendetilbud</p> <p>To af tilbuddene i år er arrangeret sammen med patientforeninger</p> <p>Iværksættes efter kommunal afgørelse</p>	<b>Enhedstakst</b>
<b>2. e</b>	<p>Supervision til andre professionelle</p> <p>Iværksættes efter kommunal afgørelse.</p>	<b>Timetakst</b>

# Taleinstituttet

1. Generel rådgivning / information m.m.			Finansieringsform
1. a	Åben telefonrådgivning.	Generel vejledning og rådgivning.	Trækningsret
	Åbent hus ugentlig - træffetid	Fri henvendelsesret.	
2. Cpr. relaterede ydelser			Finansieringsform
2. a	<p><b>Tilbud til voksne med erhvervet hjerneskade:</b> Målgruppe er voksne, der på grund af en erhvervet hjerneskade som følge af et hovedtraume, apopleksi, tumorer m.m. har fået tale-sprog- eller kommunikative vanskeligheder.</p>	<p>1. udredning</p> <p>Afasiundersøgelse, hvis ikke denne er foretaget under sygehusindlæggelsen.</p> <p>Indhentning og læsning af relevante sagsakter, matchningssamtale med den ramte og pårørende, kontakt til samarbejdspartnere, udarbejdelse af skriftlig rapport indeholdende vurdering af funktionsniveau, optræningsbehov og optræningspotentiale, herunder den ramtes indsigt og motivation, samt anbefaling af relevant optræningstilbud</p> <p>Rådgivning og vejledning Specialpædagogisk bistand Socialfaglig bistand</p> <p>Iværksættes efter henvendelse fra brugere (fri henvendelsesret for udredning) eller kommunal afgørelse.</p>	Enhedstakst + Abonnement

<p><b>2. b</b></p>		<p><b>Individuel undervisning inklusiv 2. udredning:</b>          Undervisningen er specifikt målrettet hver enkelt person.</p> <ol style="list-style-type: none"> <li>1. Talepædagogisk undervisning af afasiramte</li> <li>2. Talepædagogisk undervisning af dysartriramte</li> <li>3. ALS - undervisning</li> <li>4. Virtuel undervisning:          Undervisningen foregår via et internetbaseret kommunikations- og læringsfællesskab, BaseCube, hvor den afasiramte med et personligt login har mulighed for at løse individuelt tilrettelagte opgaver, kommunikere med talepædagog og andre afasiramte, læse nyheder m.m.</li> <li>5. Kommunikationsbøger via Genlyd</li> <li>6. Lock-in syndrom:          Taleinstituttet har her en undervisnings- og rådgivningsfunktion. Der tilbydes ofte psykologsamtaler med de pårørende.</li> <li>7. Kommunikationsvanskeligheder i forhold til skader i højre hemisfære.          Pårørendearbejde med i tilbuddene</li> </ol> <p>Iværksættes efter kommunal afgørelse</p>	<p><b>Enhedstakst + Abonnement</b></p>
--------------------	--	--	--



2. c	<p><b>Gruppeundervisning inklusiv 2.udredning:</b>  Målsætningen for gruppeundervisningen kan være:</p> <ul style="list-style-type: none"> <li>- At bedre de specifikke vanskeligheder.</li> <li>- At bedre ordmobilisering.</li> <li>- At styrke evnen til at diskutere og argumentere.</li> <li>- At øge indblikket i egne sproglige vanskeligheder.</li> <li>- At videreudvikle den mundtlige formuleringsevne gennem samværet med andre afasiramte.</li> <li>- At styrke andre kommunikative kompetencer som f.eks. brug af gestus, mimik, tegning og udpegning.</li> </ul> <ol style="list-style-type: none"> <li>1. Træningsgruppe 1: Mange i denne gruppe har brug for psykolog og /eller socialrådgiver</li> <li>2. Træningsgruppe 2:</li> <li>3. Træningsgruppe 3:</li> <li>4. Kommunikationsgruppe</li> <li>5. Ad hoc grupper</li> <li>6. Genlyd</li> <li>7. ALS</li> <li>8. Dysartri</li> <li>9. Grupper for afasiramte med interesse for IKT</li> <li>10. Gruppeundervisning for afasiramte i virtuel undervisning</li> </ol> <p>Pårørendearbejde med i ovennævnte tilbud</p> <p>Iværksættes efter kommunal afgørelse</p>	Enhedstakst
2. d	<p>Pårørende kurser (to tilbud er i år arrangeret sammen med brugerorganisationerne)</p> <p>Iværksættes efter kommunal afgørelse</p>	Enhedstakst
2. e	<p>Andet:  Undervisning/vejledning/psykologsamtale med børn og unge af afasiramte forældre.</p> <p>Iværksættes efter kommunal afgørelse.</p>	Takst + Abonnement

2. f	<p><b>Tilbud til børn og unge med erhvervet hjerneskade</b></p> <p>Målgruppen er børn og unge i alderen 2 – 18 år, der i opvæksten pådrager sig en hjerneskade. Hjerneskaden skal være lægeligt diagnosticeret og opstået pga. traume og sygdom.</p>	<p>1.udredning: Indhentning og læsning af sagsakter, kontakt til samarbejdspartnere, evt. anbefaling af lægelige undersøgelser, vurdering af om barnet tilhører målgruppen (Ca.tre timer pr. barn)</p> <p>Fri henvendelsesret.</p>	<p><b>Enhedstakst + Abonnement</b></p>
2.f.2		<p>2.udredning (gentages efter behov)</p> <p>Neuropsykologisk screening og undersøgelse, incl. forslag til barnets rehabiliteringsplan</p> <p>Talepædagogisk screening og undersøgelse</p> <p>Læsepædagogisk screening og undersøgelse</p> <p>Talepædagogisk undervisning</p> <p>Læsepædagogisk rådgivning</p> <p>Rådgivning og vejledning til barnet/den unge samt familien</p> <p>Rådgivning/vejledning/supervision (professionelle)</p> <p>Iværksættelse af netværksmøder</p> <p>Opfølgning</p> <p>Iværksættes efter kommunal afgørelse</p>	<p><b>Enhedstakst + Abonnement</b></p>
2. g	<p><b>Tilbud til personer med stemmevanskeligheder</b></p>	<p>Udredning - ved første henvendelse på Taleinstituttet "matches" der. Omfang 1 - 3 timer.</p> <p>Når talepædagog og læge sammen har foretaget undersøgelse/udredning på Foniatrisk/Logopædisk klinik, Aalborg Sygehus (FonLog) vil der blive stillet en diagnose. Skal der iværksættes talepædagogisk undervisning, påbegyndes denne ofte i forbindelse med undersøgelsen.</p> <p>Iværksættes efter henvendelse fra brugere (fri henvendelsesret for udredning) eller kommunal afgørelse.</p>	<p><b>Enhedstakst + Abonnement</b></p>
2.g.2		<p>Yderligere udredning</p> <p>Specialundervisning og specialpædagogisk bistand</p> <p>Rådgivning og vejledning</p> <p>Opfølgning</p> <p>Iværksættes efter kommunal afgørelse</p>	<p><b>Enhedstakst + Abonnement</b></p>

<b>2. h</b>	<b>Tilbud til personer med stammen og løbsk tale</b>	Udredning samt undervisning af småbørn og skolebørn Rådgivning og vejledning	<b>Enhedstakst</b>
	Målgruppen er personer i alle aldre, hvor der ønskes hjælp i forhold til stammen.	Iværksættes efter henvendelse fra brugere (fri henvendelsesret for udredning) eller kommunal afgørelse.	
<b>2.h.2</b>		1.udredning af voksne Rådgivning og vejledning	<b>Enhedstakst + Abonnement</b>
		Fri henvendelsesret.	
<b>2.h.3</b>		Yderligere udredning Specialundervisning og specialpædagogisk bistand Rådgivning og vejledning Opfølgning	
		Iværksættes efter kommunal afgørelse.	
<b>2. i</b>	<b>Tilbud til laryngectomerede og mundhuleopererede</b>	Taleinstituttets konsulent og en talepædagog aflægger klienten det første besøg inden operationen. Talepædagoger og konsulent er klar til at iværksætte nødvendig undervisning og vejledning straks efter operationen – ofte ambulante.	<b>Enhedstakst + Abonnement</b>
		Den talepædagogiske bistand og talepædagogiske undervisning bygger på klientens muligheder og behov for anvendelse af spiserørsstemme, vibrator, stemmeforstærker mv. Fri henvendelse efter operation, hvorefter kommunen kontaktes vedr. videre forløb over 6 timer.	
<b>2. j</b>	<b>Tilbud til voksne med skriftsproglige vanskeligheder, evt. i kombination med andre specifikke kognitive vanskeligheder.</b>	<u>1. udredning</u> – Ordblindeuv. og FVU	<b>Enhedstakst</b>
		Fri henvendelsesret	
<b>2.j.2</b>		<u>2.udredning:</u> 5 timer – samtale, test og rapport	<b>Enhedstakst</b>
		Iværksættes efter kommunal afgørelse	

2. k		<p>Individuel undervisning inklusiv <u>3. udredning</u></p> <p>Iværksættes efter kommunal afgørelse</p>	Enhedstakst
2. l		<p>Holdundervisning inklusiv 3. udredning</p> <p>Fjernundervisning: <a href="http://www.elf.dk">www.elf.dk</a></p> <p>Individuelt tilpassede IKT-løsninger</p> <p>Afklaringsforløb</p> <p>Iværksættes efter kommunal afgørelse</p>	Enhedstakst
2. m	Voksne med matematikvanskeligheder	<p><u>1. Udredning</u> – evt. FVU</p> <p>Fri henvendelsesret</p>	Enhedstakst
2.m.2		<p><u>2.. udredning</u>: 5 timer – samtale, test og rapport</p> <p>Iværksættes efter kommunal afgørelse</p>	Enhedstakst
2. n		<p>Individuel undervisning inklusiv 3. udredning</p> <p>Holdundervisning inklusiv 3. udredning</p> <p>Iværksættes efter kommunal afgørelse</p>	Enhedstakst
2. o	Undersøgelse hos neuropsykolog	<p>Der kan henvises til uddybende undersøgelse hos neuropsykolog, hvis det vurderes, at de skriftsproglige vanskeligheder er del af en mere kompleks problemstilling.</p> <p>Iværksættes efter kommunal afgørelse</p>	Timetakst
2. p		<p>Der kan generelt henvises til uddybende undersøgelse hos neuropsykolog – børn, unge , voksne med specifikke kognitive vanskeligheder.</p> <p>Iværksættes efter kommunal afgørelse</p>	Timetakst

2. q	<b>Tilbud til børn Småbørn/skolebørn</b>  Børn med dysfasi – forsinkelse i tale-sprogudvikling. Dysleksi – forsinkelse i læseudvikling	<u>1.Udredning:</u> 1-2 timer Læsning og vurdering af tilsendte sagsakter med efterfølgende rådgivning  Fri henvendelsesret	Enhedstakst
2.q.2		2. udredning <ul style="list-style-type: none"> <li>• TTI (TTI står for Tidlig Tværfaglig Indsats) 5 timer – samtale, test, rapport</li> <li>• Observationsgruppe 10 uger a.4 dage/5 timer Informationsmøder, undersøgelse ved tværfagligt personale, besøg i børnehaver, konference, rapport, rådgivning.</li> <li>• Læseobservation 7 timer - undersøgelse, konference og rapport</li> </ul> Iværksættes efter kommunal afgørelse	
2. r		Alle tilbud er inklusiv yderligere 3.udredning <u>Undervisningsgruppe</u> <u>Deltidsgruppe</u> <u>Specielt sammensatte grupper</u>  Iværksættes efter kommunal afgørelse	Enhedstakst
2.s	Børn med multiple funktionsnedsættelser	Tilbud til børn med multiple funktionsnedsættelser i specialgruppe-børnehaverne <u>1. udredning</u> 1-2 timer Læsning og vurdering af tilsendte sagsakter med efterfølgende rådgivning Fri henvendelse <u>2.udredning:</u> 8 timer – undersøgelse, konference, rapport I henhold til kommunal henvendelse <u>3. Undervisning i de enkelte børnehaver incl. 3. udredning.</u>	Enhedstakst

	Børn med dysfonologi	Iværksættes efter kommunal afgørelse	
<b>2. t</b>	Børn med læbe/gane-spalte	<u>Dysfologigruppe – småbørn</u> <u>Dysfologigruppe – skolebørn</u> (kan henvises direkte uden udredning, hvis denne i forvejen er foretaget via PPR)  Iværksættes efter kommunal afgørelse	<b>Enhedstakst</b>
<b>2.u</b>	Børn med oralmotoriske vanskeligheder	11.1 <u>Læbe/ganeområdet – børn fra 3 år (Kommunal)</u> 11.2 Taleinstituttet yder opfølgning, undervisning, rådgivning samt vejledning på foranledning af og i samarbejde med PPR. Fri henvendelse, hvorefter kommunen kontaktes vedr. videre forløb	<b>Takst + Abonnement</b>
<b>2.v</b>		Oral Motorisk Team: 11.3 Taleinstituttet yder den talepædagogiske bistand til børn med oral motoriske vanskeligheder 11.4 Fri henvendelse, hvorefter kommunen kontaktes vedr. videre forløb	

## 12. Bilag 3 Finansieringsmodel på kommunikationsområdet i Region Nordjylland 2008.

Dette bilag til rammeaftalen for specialundervisningsområdet 2008 beskriver baggrund og principper for strukturering af ydelsespakker og betalingsmodeller samt ny model for henvisning på kommunikationsområdet i Region Nordjylland fra 2008. Ydelsespakkerne gennemgås konkret i rammeaftalens bilag 2.

### Historisk baggrund

Kommunikationsområdet i Nordjyllands Amt var indtil kommunalreformens ikrafttræden 100% amtsligt finansieret og var organiseret på en sådan måde, at der var fri henvendelsesret på alle kommunikationsinstitutternes ydelser. Det hænger sammen med, at visitationskompetencen i amtets tid var udlagt til institutterne, idet højt specialiseret faglig viden i mange tilfælde er påkrævet for at kunne visitere korrekt. Der har været praksis for, at brugerne videresendes fra en bred vifte af myndigheder / fagpersoner – f.eks. sygehus, praktiserende læge, speciallæger, kommuner m.fl.

Den hidtidige amtslige praksis er videreført i 2007 efter aftale med kommunerne.

### Principper for valg af betalingsmodel, herunder model for henvisning.

Følgende oversigt angiver forholdet mellem betalingsmodeller og model for henvisning. I det følgende gennemgås de konkrete betalingsmodeller.

**Tabel 1: Oversigt over betalingsmodeller kontra model for henvendelse på kommunikationsområdet**

	<b>Fri henvendelsesret</b>	<b>Kommunal visitation</b>
<b>Trækningsret</b>	Generelle rådgivningsydelser: Åben rådgivning, åbent hus, hjælpemiddeludstilling m.v.	Ingen ydelser
<b>Takst - enheds- eller timetakst</b>	Indledende udredning og evt. kortvarig aktivitet, i alt maksimalt 6 timer	Veldefinerede ydelsespakker
<b>Kombinationsmodel - takst + abonnement</b>	Indledende udredning og evt. kortvarig aktivitet, i alt maksimalt 6 timer	Særligt sårbare, højt specialiserede ydelser

Bemærkninger: Der er særlige aftaler om 1-årig visitation for børneområdet inden for Syn og Teknologi, jfr. punkt 2 nedenfor.

### 1. Trækningsret

Der anvendes trækningsret som betalingsmodel, når der er fri henvendelsesret i forbindelse med anonym henvendelse, åben rådgivning / vejledning, hjælpemiddeludstillinger o. lign, som ikke kan registreres pr. CPR-nummer, og henvendelserne kan være sporadiske og/eller af meget forskelligt omfang.

Der afregnes på baggrund af antallet af borgere i kommuner, der er tilmeldt trækningensretten.

Kun kommuner, der har tilmeldt sig trækningensretten kan bestille ydelserne.

Trækningensretten omfatter ydelsespakkerne 1.a. og 1.b. i oversigten over ydelser på kommunikationsinstitutterne i rammeaftalens bilag 2.

## **2. Takstfinansiering**

Takstfinansiering (time- eller enhedstakst) anvendes ved veldefinerede ydelsespakker samt i forbindelse med ydelser med fri henvendelsesret mhp. indledende udredning og evt. kortvarig aktivitet i forlængelse af udredningen. Takstmodellen anvendes, når der er tale om en ydelse, hvor der kan foretages CPR-registrering. Der afregnes for de ydelser, den enkelte kommunes borgere har modtaget, ud fra en forud defineret pris pr. ydelse.

Følgende ydelser er omfattet af takstfinansiering i rammeaftalens bilag 2:

- Høreinstituttet: 2.a., 2.b., 2.e.-2.h.
- Institut for Syn og Teknologi: 2.e. og 2.f.
- Hjerneskadecenteret: 2.b.-2.e.
- Taleinstituttet: 2.c., 2.d., 2.h., 2.j.-2.t.

### Særligt vedr. fri henvendelsesret og visitation ved takstfinansierede ydelser

#### *Ydelser med fri henvendelsesret*

Den frie henvendelsesret omfatter tilbud om udredning af, hvilken ydelse borgeren kan tilbydes. Såfremt borgeren falder indenfor målgruppen, kan der tilbydes udredning og iværksættelse af en evt. kortvarig aktivitet uden forudgående kommunal visitation. Kortvarige aktiviteter kan iværksættes i umiddelbar forlængelse af udredningen. Hører borgeren naturligt til et andet institut eller andet offentligt regi, henvises i stedet dertil. Udredning og aktivitet skal afvikles inden for maksimalt 6 timer. Kommunerne orienteres om at udredning og evt. opfølgende aktivitet vedrørende den enkelte bruger er foretaget. Afregning med kommunerne sker efter timetakstbetaling eller enhedstakst, dog i enkelte tilfælde med kombinationsmodellen, som beskrevet nedenfor.

#### *Ydelser, som kommunerne skal visitere til*

Såfremt der vurderes et behov for iværksættes af en ydelse ud over de 6 timer, fremsendes visitationsanmodning til kommunen med henblik på godkendelse og meddelelse af betalingstilsagn. Alle ydelser ud over 6 timer takstfinansieres ved enten time-takst eller enhedstakst, afhængigt af, hvad der vurderes mest hensigtsmæssigt for den enkelte ydelsespakke. Ved særligt sårbare ydelser anvendes en kombinationsmodel, som beskrevet nedenfor.

Personer der allerede er udredt kan indgå direkte i et takstfinansieret forløb efter forudgående visitation og betalingstilsagn fra kommunen.

#### *Særligt vedr. børneområdet inden for Syn og Teknologi*



For småbørn og skoleelever kan der indgås en 1-årig visitationsaftale, idet der kan være mange enkelt-henvendelser i løbet af et år, der typisk kan løses umiddelbart ved en kort samtale eller ved en kortvarig indsats.

### **3. Kombinationsmodel med takst og abonnementsordning for særligt sårbare ydelser**

Kombinationsmodellen for særligt sårbare ydelser anvendes ved ydelser, der har 1 eller flere af nedenstående kendetegn:

- Der er meget få personaleressourcer afsat til at betjene brugerne, typisk under 1,5 stilling.
- Personalet er meget højt specialiserede indenfor en niche i fagområdet.
- Ydelserne dækker over en lang række meget differentierede problematikker.
- Brugergruppen er lille.
- Efterspørgselsmønsteret er ikke konstant - ydelserne efterspørges sporadisk.

Betalingsmodellen for de særligt sårbare ydelser sammensættes af 50% takstfinansiering (timetakst eller enhedstakst) og 50% objektiv finansiering ved en abonnementsordning. Abonnementsordningen betyder, at kommuner, der vælger at være tilknyttet ordningen, ud over den fastsatte takst, der er baseret på 50% af budgettet til de pågældende ydelser, også forpligter sig på at betale 50% af det budgettet til den pågældende ydelse, fordelt efter befolkningsandel. Dermed er der økonomisk og fagligt grundlag for et minimumsberedskab, der kan sikre leveringen af ydelsen til brugere i Region Nordjylland.

Såfremt der vurderes et behov for iværksættes af en ydelse ud over 6 timer, fremsendes visitationsanmodning til kommunen med henblik på godkendelse og meddelelse af betalingstilsagn (vedr. takstdelen).

Kun kommuner, der har tilmeldt sig kombinationsmodellen, og dermed også bidrager til abonnementsordningen, kan bestille ydelserne.

Følgende særligt sårbare ydelser er omfattet i rammeaftalens bilag 2:

- Høreinstitutet: 2.c. og 2.d
- Institut for Syn og Teknologi: 2.a., 2.b., 2.c. og 2.d.
- Hjerneskadecenteret: 2.a.
- Taleinstitutet: 2.a., 2.b., 2.e-2.g.2 og 2.h.2-2.i. samt 2.u. og 2.v.

### **Konkrete procedurer for henvisning til kommunikationsydelser**

Oplysninger om de konkrete arbejdsgange vedrørende henvendelsesret og kommunal visitation kan findes på Region Nordjyllands hjemmeside under <http://www.rn.dk/Specialsektoren>