

Rammeaftale

Specialundervisning

2010

INDLEDNING	4
1. ET SAMMENDRAG AF RAMMEAFTALEN	6
2. BAGGRUND FOR RAMMEAFTALEN	9
2.1 LOVGRUNDLAG	9
2.2 JUSTERING AF RAMMEAFTALEN.....	10
2.2.1 Permanent ændring af tilbud; jf. årshjulet.....	11
2.2.2 Akut, permanent ændring af tilbud (udenfor aftalte årshjul).....	12
2.2.3 Særligt vedrørende tilbud, der er uforholdsmæssigt dyre at opretholde.....	13
2.2.4 Inddragelse af berørte parter i forbindelse med permanente ændringer.....	13
2.2.5 Midlertidige ændringer af tilbud omfattet af rammeaftaler.....	14
2.2.6 Åben og tidlig dialog ved eventuelle ændringer i rammeaftalen	14
2.3 SÆRLIGT VEDRØRENDE VISO	15
2.4 ÅRSJUL FOR INDGÅELSE AF KOMMENDE ÅRS RAMMEAFTALER	15
3. FÆLLES MÅL OG VISIONER FOR RAMMEAFTALE 2009.....	19
3.1 FÆLLES MÅL OG VISIONER FOR BORGERNE.....	19
3.2 FÆLLES MÅL OG VISIONER FOR BRUGER- OG PÅRØRENDEINDDRAGELSE SAMT SAMARBEJDET MED BRUGERORGANISATIONERNE	19
3.3 FÆLLES MÅL OG VISIONER FOR DEN FAGLIGE INDSATS OG UDVIKLING.....	20
3.4 FÆLLES MÅL OG VISIONER FOR SAMARBEJDET MELLEM KOMMUNERNE OG REGION NORDJYLLAND.....	21
3.4.1 Proces 2009	23
3.4.2 Tidsplan for indgåelse af rammeaftale 2010	24
4. RAMMEAFTALEN – PRINCIPPER OG FORPLIGTELSESR	26
4.1 PRINCIPPER FOR DEN REGIONALE FORSYNINGSPLIGT.....	26
4.2 PRINCIPPER FOR ORGANISERING OG HÅNDTERING AF AKUTTE SAGER	28
4.2.1 Definition af akutbehov.....	28
4.2.2 Definition af akutte sager.....	29
4.2.3 Akutberedskab.....	29
4.2.4 Akutfunktioner fordelt på målgrupper	30
4.3 PRINCIPPER FOR HÅNDTERING AF VENTELISTER OG LEDIGE PLADSER.....	30
4.4 TIDSFRISTER OG PROCEDURER FOR VISITATION OG INDSKRIVNING PÅ AALBORGSKOLEN OG DØVBLINDECENTRET	31
5. GENERELLE AFTALER OM ØKONOMI.....	33
5.1 2010 – BEDRE GRUNDLAG FOR TAKSTBEREGNINGEN	34
5.2 SÆRLIGE AFTALER VEDRØRENDE KOMMUNIKATIONSOMRÅDET	34
5.3 VISITATIONS- OG BEVILLINGSPROCEDURER FOR KOMMUNIKATIONSYDELSER.....	35
6. TILBUDSVIFTEN I NORDJYLLAND	37
6.1 SAMLET OVERSIGT OVER PLADSER FORDELT PÅ MÅLGRUPPERNE.....	37
6.2 TILBUDENES MÅLGRUPPER	38
6.3 SAMLET OVERSIGT OVER RÅDGIVNINGS- OG UNDERVISNINGSTILBUD	39
6.4 TILBUDENES MÅLGRUPPER	39
7. UDVIKLINGSBEHOV OG –TENDENSER	41
7.1 SAMARBEJDE OG PROCES.....	41
7.2 FOKUSOMRÅDER 2009.....	43
7.3 FOKUSOMRÅDER 2010.....	44
8. KVALITETSUDVIKLING, DOKUMENTATION OG NETVÆRK.....	45
8.1 GOD PRAKSIS	45
8.2 JYFE – JYSK SOCIALFORSKNINGS- OG EVALUERINGS-SAMARBEJDE.....	45
8.3 FAGLIGE NETVÆRK	50

9.	KOORDINERING AF DE LANDS- OG LANDSELSDÆKKENDE TILBUD	52
9.1	SPECIALUNDERVISNINGSOMRÅDET	52
10.	BILAG 1 OVERSIGT OVER ALLE LANDS- OG LANDSELSDÆKKENDE UNDERVISNINGSTILBUD FORDELT PÅ MÅLGRUPPER.....	54
11.	BILAG 2 OVERSIGT OVER YDELSER PÅ KOMMUNIKATIONSINSTITUTTERNE.....	55
12.	BILAG 3 FINANSIERINGSMODEL PÅ KOMMUNIKATIONSOMRÅDET I REGION NORDJYLLAND 2010.....	75
13.	BILAG 4 OVERSIGT OVER TAKSTER PÅ KOMMUNIKATIONSINSTITUTTERNE FOR SOCIAL- OG SPECIALUNDERVISNINGSOMRÅDET 2010.....	80
14.	BILAG 5 TAKSTAFTALE OG VEJLEDNING	80

Indledning

Rammeaftalen på specialundervisningsområdet er et centralt planlægnings- og udviklingsværktøj og aftalen indgås årligt mellem kommunerne i regionen og Region Nordjylland. Aftalen skal sikre, at der er sammenhæng mellem efterspørgsel og udbud af tilbud til borgerne.

Rammeaftalen for specialundervisningsområdet har virkning fra den 1. januar 2010 og omfatter de af Region Nordjylland drevne lands- og landsdelsdækkende undervisningstilbud til børn og unge under 18 år jf. lov om folkeskolen § 20 stk. 3 og for voksne jf. lov om specialundervisning for voksne § 1 stk. 2 samt undervisningstilbud for voksne med tale- høre- og synsvanskeligheder jf. lov om specialundervisning for voksne § 1 stk. 3. Nogle af ydelserne på undervisningsområdet leveres også efter Serviceloven (SEL) og fremgår således af rammeaftalen for socialområdet.

Formålet med rammeaftalen er at sikre, at der sker den nødvendige koordinering af tilbud indenfor rammeaftalens område, så borgerne i regionen Nordjylland dels modtager de tilbud de har behov for, dels modtager tilbud af høj faglig kvalitet.

Som dialog- og planlægningsværktøj er rammeaftalen desuden et centralt værktøj til at sikre, at der sker en effektiv udnyttelse af de økonomiske ressourcer, idet aftalen også har til formål at sikre, at der sker den bedst mulige udnyttelse af tilbudene på rammeaftalens område.

Som led i udarbejdelsen af rammeaftalen skal Region Nordjylland sikre en koordinering med de øvrige regioner og kommuner omkring behov på de lands- og landsdelsdækkende tilbud.

Rammeaftalen er udarbejdet af Region Nordjylland med afsæt i de 11 kommuners kommunale redegørelser, om det forventede behov for tilbud på specialundervisningsområdet, samt på baggrund af de ændringer, som driftsherrerne har indmeldt til rammeaftalen 2010.

Udarbejdelsen af rammeaftalen for 2010 er sket i et fortsat tæt og konstruktivt samarbejde mellem kommunerne og Region Nordjylland. Erfaringerne med rammerne og organiseringen af Rammeaftaleområderne har betydet, at der fremover stadig skal arbejdes mere med udviklingen af rammeaftalen både som et værktøj og med den indholdsmæssige del.

Udarbejdelsen af rammeaftalen 2010 er gennemført under den nye organisering af samarbejdet, som kommunerne og Region Nordjylland indførte som en del af aftalen for 2009. Den nye organisering er et udtryk for et fælles ønske om, at Den Administrative Styregruppe skal arbejde på et mere strategisk niveau, ligesom der er et ønske om en øget fokus på specialundervisningsdelen. Organiseringen er nærmere beskrevet i kapitel 3.

I rammeaftalen omtales det geografiske område som regionen Nordjylland, mens Region Nordjylland refererer til organisationen "Region Nordjylland".

Det er hensigten, at rammeaftalen fortsat bliver grundlaget for et dynamisk og fleksibelt samarbejde om indsatsen på det regionale specialundervisningsområde mellem kommunerne og Region Nordjylland.

1. Et sammendrag af rammeaftalen

Kapitlet giver læseren en kort sammenfatning af rammeaftalens indhold, samt de principper som kommunerne og Region Nordjylland er enige om, skal være gældende for rammeaftalen 2010.

I forbindelse med kommunalreformen indførtes rammeaftaler på specialundervisningsområdet som det centrale planlægnings- og udviklingsværktøj. Rammeaftalerne indgås årligt mellem kommunerne i regionen og Region Nordjylland, og aftalen har som hovedmål at sikre, at der er en sammenhæng mellem efterspørgsel og udbud af tilbud til borgerne. Et andet hovedmål er at bidrage til et smidigt og tillidsfuldt samarbejde kommunerne imellem og mellem kommuner og Region Nordjylland.

Rammeaftalen for specialundervisningsområdet har virkning fra den 1. januar 2010 og omfatter de af Region Nordjylland drevne lands- og landsdelsdækkende undervisningstilbud til børn og unge under 18 år jf. Lov om folkeskolen § 20 stk. 3 og for voksne jf. Lov om specialundervisning for voksne § 1 stk. 2 samt undervisningstilbud for voksne med tale- høre- og synsvanskeligheder jf. Lov om specialundervisning for voksne § 1 stk. 3, nogle af ydelserne på undervisningsområdet leveres også efter Serviceloven (SEL) og fremgår således af rammeaftalen for socialområdet.

Kommunerne og Region Nordjylland har i fællesskab formuleret mål og visioner for, hvordan specialundervisningsområdet skal udformes i regionen Nordjylland. Der er formuleret mål og visioner for borgerne, der skal sikre, at borgerne får tilbud af høj faglig kvalitet uanset, om tilbudet leveres af en kommune eller Region Nordjylland. Der skal tages afsæt i den enkeltes ønsker, behov og muligheder. Der er ligeledes udarbejdet mål og visioner for bruger- og pårørendeinddragelse samt for den faglige indsats og udvikling. Endelig er der formuleret visioner for det fremtidige samarbejde mellem kommuner og Region Nordjylland.

Generelt har kommunerne i de kommunale redegørelser indmeldt forventninger om et uændret forbrug i 2010 i forhold til det eksisterende niveau. Der meldes dog ind om et mindreforbrug af pladsantallet indenfor småbørnsområdet på Aalborgskolen. Mindreforbruget skal ses i sammenhæng med en naturlig afgang af elever fra børneområdet til voksenområdet. Ændringerne har således dannet grundlag for en justering af pladsantallet på Aalborgskolen. Generelt er der på børneområdet foretaget en nedskrivning af pladsantallet, som en konsekvens af en mindre efterspørgsel efter pladser for elever med høretab og yderligere funktionsnedsættelser. I forhold til Døvblindecentret melder kommunerne generelt ind om et uændret forbrug af pladser til både børn og unge/ voksne.

Koordineringen af de lands- og landsdelsdækkende tilbud mellem regionerne har ligeledes generelt resulteret i forventninger om uændret forbrug.

Kommunerne har i de kommunale redegørelser ikke indmeldt oplysninger om særlige udviklingstendenser. Ud fra de kommunale redegørelser alene er der derfor ikke grundlag for at igangsætte konkrete udviklingstiltag med henblik på ændringer af til-

bud, da der allerede er taget højde for de indmeldinger, som er kommet inden udarbejdelsen af dette års rammeaftale.

Kommunerne og Region Nordjylland er dog enige om, at der med afsæt i tidligere erfaringer omkring udviklingsbehov i forhold til målgrupperne, er behov for en nærmere udredning og belysning af udviklingstendenserne, som grundlag for en eventuelt senere beslutning om konkrete udviklingstiltag. Dette vil blandt andet ske via udvalgte fokusområder for 2010 samt arbejdet i de faglige netværk.

Region Nordjyllands forsyningspligt fastlægges årligt i den indgåede rammeaftale. Region Nordjylland er forpligtiget til at tilpasse kapaciteten og sammensætningen af regionens undervisningstilbud på baggrund af kommunernes efterspørgsel.

Såfremt en kommune efterspørger et tilbud til en borger med meget specielle behov, har Region Nordjylland mulighed for i samarbejde med den kommune, der efterspørger tilbuddet, at aftale etablering af et konkret specialtilbud. Det kan være i form af et enkeltmandsprojekt/særforanstaltning, eller ved aftale om særydelser/tillægsydelser i relation til et eksisterende tilbud under rammeaftalen. Begge dele kan etableres indenfor rammeaftalen og kræver således ikke en justering af rammeaftalen.

For at opnå den nødvendige smidighed og fleksibilitet i mulighederne for at reagere på ændrede behov hos brugerne af de regionale specialundervisningstilbud, er det aftalt, at Region Nordjylland i rammeaftalens periode kan foretage midlertidige ændringer af tilbud i form af kapacitetstilpasninger. Dette kan ske uden at medføre en justering af rammeaftalen og kan skyldes en øget efterspørgsel efter pladser eller en nedgang i efterspørgsel efter pladser.

Hvis Region Nordjylland har behov for at foretage varige ændringer af et tilbud i form af en permanent udvidelse af et pladsantal, ændre målgruppe eller indhold på et tilbud, skal dette aftales som en justering af rammeaftalen.

Kompetencen til at beslutte en justering af rammeaftalen ligger hos Kontaktudvalget. Eventuelle ændringer kan først iværksættes varigt efter godkendelse i Kontaktudvalget.

Kommunerne og Region Nordjylland er blevet enige om nogle principper for, hvorledes akutsager skal håndteres. Retningslinierne skal alene anvendes i forhold til de situationer, hvor behovet for en plads på en af Regionens undervisningstilbud er tidsmæssigt akut og hvor det ikke er muligt for en kommune at tilvejebringe et tilbud.

Med udgangspunkt i de målgrupper, der er omfattet af rammeaftalen, etableres der et akutberedskab for samtlige målgrupper. Akutberedskabet skal fungere fleksibelt og ubureaukratisk. Beredskabet er opbygget omkring tilbud med en vis kapacitet, som giver grundlag for, at tilbuddet kan rumme en akutfunktion indenfor den almindelige drift. Der kan dog forekomme en ændret takst, hvis der i den konkrete situation skal udvikles et specialtilbud i forbindelse med akuttilbuddet. Region Nordjylland kan oprette nye midlertidige pladser i forbindelse med løsningen af en konkret akutsag, dette selvom pladsen ikke på forhånd er beskrevet i rammeaftalen. Den visiterende kommune er ansvarlig for at sikre sig, at finansieringen af akuttilbuddet er på plads.

Omkostninger på Region Nordjyllands tilbud, der er omfattet af den regionale forsyningsforpligtelse på specialundervisningsområdet, finansieres fuldt ud af kommunerne, bortset fra visse særlige administrative opgaver og specialrådgivningsydelser, som Region Nordjylland og VISO (den nationale videns- og specialrådgivningsorganisation) har indgået kontrakt om.

Rammeaftalen indeholder specificerede takster for kommunernes køb af pladser og individuelle ydelser i tilknytning hertil samt takster for specialrådgivningsydelser. Der er indgået en aftale om takster, hvori der er fastsat principper for omkostningsberegninger og betalingsmodeller på social- og specialundervisningsområdet, som er omfattet af rammeaftalerne. Der er enighed om, at alle udbydere på aftaleområdet anvender det samme regelsæt for omkostningsberegninger og betalingsmodeller.

På kommunikationsområdet er der udviklet en særlig finansieringsmodel gældende for 2009 og 2010 vedrørende ydelser fra Taleinstituttet, Høreinstituttet og Institut for Syn og Teknologi. Finansieringsmodellen kombinerer 3 betalingsmodeller:

- Trækningsret anvendes i forbindelse med anonym henvendelse, åben rådgivning / vejledning, hjælpemiddeludstillinger og lignende.
- Takstfinansiering anvendes ved en række veldefinerede ydelsespakker.
- En kombinationsmodel med 50% takst og 50% abonnementsordning anvendes ved særligt sårbare højt specialiserede ydelser.

Borgere i regionen Nordjylland har fri henvendelsesret til kommunikationsinstitutternes ydelser bl.a. vedrørende rådgivning, indledende udredning og kortvarig aktivitet på i alt op til 6 timer. Den frie henvendelsesret omfatter ydelser efter alle 3 betalingsmodeller, herunder trækningsret, taksfinansiering og kombinationsmodellen med takst og abonnementsordning.

Kommunerne og Region Nordjylland er enige om at samarbejde omkring løsning af opgaver af mere tværgående karakter. Dette er afledt af behovet for at kunne dokumentere tilbudenes kvalitet, serviceniveau, indsats, resultater, faglighed og pris. Et tilstrækkeligt dokumentationsniveau for disse informationer er væsentligt for at sikre det rette match mellem kommunernes efterspørgsel og Regionens udbud af tilbud og ydelser. Dette synliggøres ved henholdsvis de kommunale redegørelser og i Rammeaftalen.

Med det formål at være opdateret, når det gælder dokumentation og kvalitetsudvikling, har kommunerne og Region Nordjylland ligeledes etableret nye og fortsat allerede eksisterende faglige netværk. Netværkene fungerer som omdrejningspunkt for faglig udvikling, erfaringsudvikling og vidensopsamling. Som udgangspunkt er alle kommunerne og Region Nordjylland samt relevante tilbud inviteret til at deltage i alle faglige netværk, således at både efterspørgere og udbydere af tilbudene har fokus på faglighed og udviklingstendenser.

2. Baggrund for rammeaftalen

Kommunalreformen betyder, at myndigheds- forsynings- og finansieringsansvaret på specialundervisningsområdet er samlet i kommunen. Den enkelte kommunalbestyrelse har hermed det samlede ansvar for at træffe afgørelse om borgerens visitation til et tilbud, ansvar for at sikre relevante specialundervisningstilbud til borgerne samt ansvar for at finansiere disse tilbud.

Kapitlet redegør for hvilket lovgrundlag rammeaftalen er baseret på; herunder hvilke parter, der er forpligtet af rammeaftalen og hvilke områder, der er reguleret af rammeaftalen. Der redegøres ligeledes for hvilket materiale, der danner baggrund for udarbejdelse af rammeaftalen og hvorledes kommunal overtagelse af tilbud samt justering af rammeaftalen skal håndteres. Kapitlet afsluttes med en oversigt over tidsplan for indgåelse af rammeaftalen.

2.1 Lovgrundlag

Denne rammeaftale indgås i henhold til følgende lovgrundlag:

- Lov om folkeskolen § 47 stk. 3 jfr. lovbekendtgørelse nr. 593 af 24. juli 2009 (herefter kaldet folkeskoleloven).
- Lov om specialundervisning for voksne § 6h stk. 3 jfr. lovbekendtgørelse nr. 658 af 3. juli 2000 ændret ved lov nr. 592 af 21. juni 2005 (herefter kaldet lov om specialundervisning)
- Lovbekendtgørelse nr. 354 af 24. april 2006 om kommunalbestyrelsens årlige redegørelse til regionsrådet og rammeaftalen mellem regionsrådet og kommunalbestyrelserne i regionen på specialundervisningsområdet (herefter kaldet BEK nr. 354).

Rammeaftalens parter

Aftalen indgås mellem Kommunalbestyrelserne i regionen Nordjylland samt Regionsrådet i Region Nordjylland. Aftalen skal være godkendt af parterne senest den 15. oktober 2009.

Rammeaftalen regulerer

Regionsrådets forpligtelse i forhold til kommunalbestyrelserne i regionen er at stille det aftalte antal pladser til rådighed ved de regionale undervisningstilbud i det kommende kalenderår.

Rammeaftalens baggrundsmateriale

Rammeaftalen udarbejdes på baggrund af de kommunale redegørelsers angivelse af pladsbehov, udviklingstendenser og behov for kvalitetsudvikling på nærmere angivne målgrupper i henhold til folkeskoleloven og BEK nr. 354. Endvidere danner vejledningen på det sociale område i et vist omfang baggrund for rammeaftalen for specialundervisningsområdet, idet bestemmelserne i de to bekendtgørelser i et vist omfang er sammenfaldende og giver således mulighed for en ensartet proces.

Endelig kan Region Nordjylland ved en særskilt driftsherreindmelding give udtryk for ændringer i forhold til udbud samt kvalitet og indhold i tilbudene.

Kommunal overtagelse af tilbud

Kontaktudvalget skal mindst én gang i hver valgperiode drøfte, om der i regionen Nordjylland er regionale undervisningstilbud med specialundervisning og specialpædagogisk bistand for personer med tale-, høre- eller synsvanskeligheder, som mest hensigtsmæssigt bør drives af beliggenhedskommunen.

Undervisningsministeren fastsætter nærmere regler for kommunernes overtagelse af disse undervisningstilbud, herunder at undervisningstilbuddet skal fremgå af den årlige rammeaftale.

2.2 Justering af rammeaftalen

Rammeaftalerne er i al væsentlighed et styringsinstrument og aftalesystem for kommunerne som myndighed/efterspørgere af tilbud omfattet af den regionale forsyningsforpligtelse i forhold til kommuner og regioner som driftsherrer og udbydere af tilbud omfattet af den regionale forsyningsforpligtelse.

Rammeaftalerne indgås for 1 år ad gangen. For at sikre, at der skabes balance imellem udbud og efterspørgsel er der på baggrund af lovgivningen udarbejdet et årshjul for udarbejdelse af rammeaftalerne imellem de 11 kommuner i regionen og Region Nordjylland.

Kommunerne som myndighed indmelder således forventede ændringer i behov i forhold til kommunens egne borgere (det vil sige anvendelse og efterspørgsel) i forbindelse med de kommunale redegørelser. Proceduren herfor er fastlagt ved lov og derfor detaljeret beskrevet fra lovgivers side¹.

Driftsherrerne af tilbud omfattet af rammeaftalerne (det vil reelt sige Region Nordjylland på specialundervisningsområdet) indmelder forslag til permanente ændringer, hvis driftsherren ser et behov for at foretage permanente ændringer af et tilbud i form af en varig udvidelse/nedjustering af et pladsantal, ændring af målgruppe eller indhold/kvalitet på et tilbud.

Permanente ændringer skal aftales som en justering af rammeaftalen og skal som udgangspunkt følge proceduren som beskrevet i årshjulet; jf. kapitel 2.2.1. og 2.5.

I helt særlige og specielle tilfælde kan der opstå et akut behov for at ændre i aftalen henover aftaleperioden; jf. kapitel 2.2.2

Udover myndighederne og driftsherrernes indmeldinger, melder også de faglige netværk tilbage om evt. tendenser, fokuspunkter o.l. således at deres eventuelle vurderinger af ændrede behov indgår i processen.

Endelig kan der være input til rammeaftalerne fra brugerorganisationer m.v. Ønsker/input herfra opsamles via den årlige **temadag for brugerorganisationer, han-**

¹ BEK §§ 2 og 3 og VEJ nr. 17 af 03/03/2006 kapitel 2.

dicapråd- og netværk, politikere og fagfolk. Der udarbejdes efterfølgende en hvidbog som inspirationsmateriale, som er tilgængelig for alle interesserede².

2.2.1 Permanent ændring af tilbud; jf. årshjulet

Som udgangspunkt skal en permanent ændring af tilbud omfattet af rammeaftalerne indgå i det aftalte årshjul, som er nærmere gennemgået i kapitel 2.5.

En driftsherre kan således have ønske om at ændre permanent i et tilbud, hvor årsagen til ændringen er en del af en mere langsigtet strategi og kan f.eks. hænge sammen med driftsherrernes strategier i øvrigt, f.eks. som en del af fysiske ændringer i tilbudet, ændringer i efterspørgslen på sigt, serviceniveau m.v.

Permanente ændringer skal meldes ind til Koordineringsgruppen for specialundervisningsområdet i kvartalet efter budgetvedtagelsen for det kommende budgetår³, så efterspørgselssiden, det vil sige kommunerne som myndighed, eventuelt kan nå at indarbejde overvejelserne m.v. i det kommende års redegørelser.

Til formålet er udarbejdet et skema, hvorefter driftsherrerne kan indberette forslag til permanente ændringer til kommende rammeaftaler, så materialet kan indgå i det materiale, som kommunerne som myndigheder indberetter via kommunale redegørelser.

I maj-juni måned kobles driftsherrernes forslag til permanente ændringer med myndighedernes kommunale redegørelser, således at der videre i processen arbejdes med et mere helhedsorienteret billede af udbud og efterspørgsel.

Det antages, at permanente ændringer til tilbud omfattet af rammeaftalerne fra driftsherresiden således indarbejdes som en del af rammeaftalerne og årshjulet herfor via den ovenfor beskrevne proces, idet ændringer af permanent karakter alt andet end lige ofte vil være et produkt af en driftsherrers strategiske og politiske overvejelser.

En driftsherre kan ikke træffe afgørelse om en permanent ændring af tilbud omfattet af rammeaftalerne, men må lade ændringen indgå som en del af det kommende års rammeaftale, således at der sikres et samlet overblik over ændringerne i forhold til den regionale forsyningspligt (udbuddet) og myndighedernes efterspørgsel.

² Temadagen er fastlagt til afholdelse i årets 1. kvartal, således at inspirationen fra temadagen eventuelt kan indarbejdes i de kommunale redegørelser.

³ Det vil f.eks. sige, at grundlaget for udkast til rammeaftale 2011 dannes ved at driftsherrerne melder ind til Koordineringsgruppen for specialundervisningsområdet efter de respektive budgetvedtagelser for 2010 (oktober 2009) i 4. kv. 2008, således at kommunerne kan inddrage oplysningerne i redegørelserne for 2011, der udarbejdes i foråret 2010.

2.2.2 Akut, permanent ændring af tilbud (udenfor aftalte årshjul)

I helt specielle, uforudsete og ekstraordinære tilfælde kan en driftsherre af et tilbud omfattet af rammeaftalerne få et akut behov for en permanent ændring, der netop på grund af akut-situationen ikke kan afvente proceduren i det normale årshjul.

Beslutninger i regi af rammeaftalerne kan ikke delegeres til f.eks. Kontaktudvalget, jf. Regionslovens § 6 stk. 4.

Alle ændringer af tilbud omfattet af rammeaftalerne skal derfor, uanset omfang, som udgangspunkt besluttes i de respektive kommunalbestyrelser og Regionsråd med de forudgående processer, som de forskellige kommunalbestyrelser og Regionsrådet har.

Godkendes ændringen ikke i de respektive kommunalbestyrelser og Regionsrådet, kan den permanente ændring ikke træde i kraft.

For at sikre en smidig og hensigtsmæssig proces, har de 11 kommuner og Region Nordjylland aftalt, at permanente ændringer i tilbud omfattet af rammeaftalerne, der ikke kan følge det aftalte årshjul, kan endelig godkendes i Kontaktudvalget. Ændringerne kan først effektueres, når Kontaktudvalget har godkendt ændringerne.

Processen for behandling af en akut, permanent ændring af tilbud omfattet af rammeaftalerne er, at den pågældende driftsherre retter henvendelse til Koordineringsgruppen for specialundervisningsområdet via Kommunedialog/Region Nordjylland om det akut opståede behov for en ændring af tilbudet.

Driftsherren skal udarbejde et konkret dagsordenpunkt, der belyser årsager til ændret behov, herunder også en stillingtagen til det samlede behov i de nordjyske kommuner, jf. forsyningsforpligtelsen. Driftsherren skal endvidere tydeligt beskrive årsagen til, at den permanente ændring efter driftsherrens vurdering ikke kan afvente en behandling og eventuel ændring via processen beskrevet i årshjulet.

Koordineringsgruppen for specialundervisningsområdet vil herefter behandle sagen og tage stilling til, om Den Administrative Styregruppe skal indkaldes (eventuelt ekstraordinært)⁴ til behandling af punktet, herunder om driftsherrens ønske om permanent ændring er af en sådan karakter, at ændringen bør indgå i det aftalte årshjul og således afvente en endelig permanent godkendelse i forhold til processerne aftalt i årshjulet.

Finder Koordineringsgruppen at ændringen kan betegnes som akut i forhold til rammeaftalerne og den regionale forsyningsforpligtelse, sendes sagen videre til behandling i Den Administrative Styregruppe, som herefter har kompetence til at videresende sagen til behandling i Kontaktudvalget⁵.

⁴ Den Administrative Styregruppe mødes kun ca. 4 gange om året primært i sommerhalvåret med henblik på udarbejdelsen af udkast til kommende års rammeaftaler. Det kan derfor være nødvendigt at indkalde Den Administrative Styregruppe ekstraordinært alene med det formål at behandle den akutte sag.

⁵ Som Den Administrative Styregruppe mødes Kontaktudvalget ligeledes ca. 4-5 gange om året.

Det er aftalt mellem kommunerne og Region Nordjylland, at en akut, permanent ændring først kan iværksættes efter godkendelse i Kontaktudvalget.

2.2.3 Særligt vedrørende tilbud, der er uforholdsmæssigt dyre at opretholde

En driftsherre kan, som beskrevet, altid - uanset om der er tale om en ændring i forbindelse med årshjulet eller en akut, permanent ændring af tilbuddet omfattet af rammeaftalen - ændre i tilbudet, hvis de øvrige kommunalbestyrelser og Regionsrådet godkender ændringen, så længe den aftalte procedure herfor er fulgt korrekt.

Hvis en eller flere relevante kommuner modsætter sig en ændring af tilbudet omfattet af rammeaftalerne, kan driftsherren kun gennemføre en ændring af tilbudets profil eller sammensætning, hvis det er åbenbart uhensigtsmæssigt at opretholde tilbudet i sin nuværende form.

Det vil sige, at en driftsherre ikke skal opretholde et tilbud, hvis efterspørgslen efter tilbuddet er så lille, at det er uforholdsmæssigt dyrt at opretholde, jf. Vejledning nr. 17 af 03/03/2006 punkt 53.

En ændring af tilbudets profil eller dimensionering, kan desuden ske, selvom en eller flere relevante kommuner modsætter sig, hvis der kan anvises andre løsninger som led i rammeaftalen, der på tilsvarende måde modsvarer borgernes behov.

2.2.4 Inddragelse af berørte parter i forbindelse med permanente ændringer

Ved ændringer til rammeaftalerne skal der naturligvis være en faglig og saglig begrundelse for oprettelse, nedlæggelse eller omlægning af tilbudet.

Den driftsherre, der ønsker ændringen, skal således tidligst muligt i processen i dialog med de parter, der er berørte af en eventuel ændring.

Hvem, der defineres som "de berørte" parter er en vurdering fra sag til sag, men vurderingen kan ske med udgangspunkt i, hvem den givne sag vil få en betydning for; f.eks. brugere af tilbuddet, omkringliggende kommuner, beliggenhedskommune, kommuner som har borgere indskrevet på tilbuddet, kommuner som tidligere har benyttet sig af tilbuddet og kan forventes at benytte tilbuddet igen samt driftsherrer, som er leverandør af samme type af tilbud.

2.2.5 Midlertidige ændringer af tilbud omfattet af rammeaftaler

Det er aftalt, at en driftsherre for at opnå den nødvendige smidighed og fleksibilitet i rammeaftalens periode kan foretage *midlertidige* ændringer af tilbud i form af kapacitetstilpasninger, uden at dette medfører en permanent justering af rammeaftalen, sådan som det er beskrevet i det ovenstående.

En midlertidig ændring kan f.eks. være begrundet i en periodevis øget efterspørgsel eller en nedgang i efterspørgsel efter pladser.

En midlertidig ændring skal ALTID kunne tilbageføres til det oprindelige udgangspunkt.

2.2.6 Åben og tidlig dialog ved eventuelle ændringer i rammeaftalen

Ændringer, justeringer o.l. indenfor årshjulet.

Som udgangspunkt er der fastsat en proces i forbindelse med kommunernes og regionens udveksling af oplysninger m.v. Denne proces følger af årshjulet, som i kraft af de kommunale redegørelser, driftsherreindmeldinger samt kommunernes tilbagemeldinger for budgetvedtagelser - med betydning for tilbud omfattet af rammeaftalen - er med til at kortlægge og synliggøre kommunernes og regionens planer og intentioner på politisk og strategisk niveau for det kommende år samt de tre efterfølgende budgetår.

Årshjulet skal tage højde for kommunernes politiske og strategiske overvejelser i form af de kommunale redegørelser og driftsherreindmeldinger. Overvejelserne afklarer de overordnede forventninger til udviklingen af kvalitet samt omfanget af de tilbud, som er omfattet af rammeaftalen. Herudover redegøres der for de ændringer, udviklingstiltag og det behov kommunerne og regionen har, som samtidig kan have en betydning for andre kommuner og regioner.

Udover det fastlagte årshjul skal kommunerne og regionen løbende orientere hinanden om de langsigtede politiske strategiske overvejelser igennem året.

Ændringer, justeringer o.l. udenfor årshjulet.

Såfremt en kommune eller regionen foretager en større ændring udenfor årshjulet i form af oprettelse af et nyt tilbud, skal de øvrige kommuner⁶ og Region Nordjylland orienteres så tidligt som muligt – og senest når beslutningen er truffet (fair play). En tidlig og åben dialog er i den forbindelse central, hvorfor der samtidig lægges vægt på bilaterale drøftelser mellem de berørte parter så tidlig som muligt i processen.

En åben og tidlig dialog skal også gøre sig gældende i tilfælde, hvor der er tale om fundamentale ændringer, eksempelvis nedlæggelse af et tilbud. Tidlig dialog med de berørte parter er også her af central betydning for, at den videre proces forløber godt.

⁶ med øvrige kommuner, tænkes specielt på de omkringliggende kommuner og de kommuner der særlig bliver berørt af den evt. ændring.

2.3 Særligt vedrørende VISO

VISO er en statslig videns- og specialrådgivningsorganisation. VISO skal sikre en sammenhængende og helhedsorienteret vidensindsamling og –udvikling samt sikre specialrådgivning og vejledning af borgere og kommuner i de mest komplicerede og specielle enkeltsager. Der kan læses mere om VISO på hjemmesiden www.spesoc.dk.

Både Aalborg kommune og Region Nordjylland driver institutioner, der udover deres almindelige daglige drift og tilbud også er VISO-leverandører; det vil sige, at der ved en visitation via VISO kan ydes blandt andet specialrådgivning via de pågældende institutioner.

Følgende institutioner i regionen Nordjylland er VISO-leverandører indenfor specialundervisningsområdet:

- ASIUS (Region Nordjylland)
- Døvblindecentret (Region Nordjylland)
- Egebakken (Aalborg kommune)
- Hjælpecentret, Nordjylland (Region Nordjylland)
- Høreinstitutet (Region Nordjylland)
- Institut for Syn og Teknologi (Region Nordjylland)
- Sødisbakke (Region Nordjylland)
- Aalborgskolen (Region Nordjylland)

2.4 Årshjul for indgåelse af kommende års rammeaftaler

Det er, som beskrevet i ovenstående, grundlæggende for udarbejdelsen af kommende års rammeaftaler, at der fremover skelnes endnu tydeligere imellem indmeldinger fra myndigheder som efterspørgere på tilbud (her alene de 11 kommuner i regionen) og fra driftsherren (her alene Region Nordjylland) som udbydere af tilbud.

Formålet hermed er, at de to sæt af oplysninger via aftalerne i årshjulet kan sammenholdes og konklusionerne/konsekvenserne kan indarbejdes i det kommende års rammeaftaler med henblik på at skabe yderligere balance mellem udbud og efterspørgsel.

Samtidig kan det ikke udelukkes, at en driftsherre, som beskrevet i ovenstående, midt i en aftaleperiode kan få et akut opstået behov for i helt specielle tilfælde at foretage permanente ændringer i rammeaftalerne.

I erkendelse heraf kræver bekendtgørelsen⁷, at rammeaftalerne fastlægger procedurer for håndtering af disse justeringsbehov, jf. BEK § 15.

⁷ Bekendtgørelse nr. 36 af 23/01/2006

I regionen Nordjylland har kommunerne og Region Nordjylland indgået aftale om følgende årshjul:

15. oktober - december

Opfølgning og evaluering af foregående års rammeaftale og samarbejdet mellem kommuner og Region Nordjylland.

Mødeaktivitet i Koordineringsgrupperne og Den Administrative Styregruppe. Opfølgning på proces og indhold i fungerende rammeaftale.

Den Administrative styregruppe indarbejder på november-mødet mulighed for udviklingsorienterede temadrøftelser med inddragelse af Koordineringsgrupperne efter relevans.

Skabelon til kommunale redegørelser justeres.

Udsendelse af skabelon til kommunal redegørelse til kommunerne (driftsherrernes oversigt over forbrugstal fordelt på kommuner udsendes dog først i marts det efterfølgende år).

Skabelon til driftsherrekommuner og Region Nordjylland udarbejdes og udsendes til driftsherrerne for afklaring om behov for permanente ændringer set fra driftsherrevinkel.

Driftsherrekommuner og Region Nordjylland melder ind til koordineringsgruppen, hvis der ud fra driftsherreperspektiv er behov for permanente ændringer til rammeaftalen efter vedtaget skabelon.

Eventuelle forslag til ændringer drøftes i Den Administrative Styregruppe og kommunerne orienteres herom, så oplysningerne kan indgå i kommunernes informationsgrundlag og kendskab til driftsherrernes forslag i forbindelse med myndighedernes udarbejdelse af de kommunale redegørelser.

Januar – april

Mødeaktivitet i Koordineringsgrupperne og i den administrative styregruppe.

Driftsherrernes opgørelser over forbrug det foregående år udsendes til kommunerne.

Faglige netværk og fokusområder afleverer tilbagemelding til Koordineringsgrupperne, der bear-

bejder tilbagemeldingerne til eventuel anbefaling i Den Administrative Styregruppe.

Temadag for brugerorganisationer m.v.

Kommunerne indsender udkast til redegørelser til Region Nordjylland samtidig med opstart af politisk behandling i kommunen.

Driftsherrernes opgørelser over aktuelle ventelister indsendes til Regionen, der videreformidler til kommunerne (skema udarbejdes i efteråret 2009).

Udkastet danner grundlaget for et tilbud om nærmere dialog mellem Regionen og den enkelte kommune med henblik på at kvalificere grundlaget til udkast til Rammeaftalerne. Regionen tilbyder således kommunerne et dialogmøde i marts-april måned.

Maj – juni

1. maj kommunale redegørelser indsendes til Region Nordjylland.

Driftsherrernes forslag til ændringer kobles sammen med resultaterne af de kommunale redegørelser.

Resultatet drøftes i Koordineringsgrupperne og i Den Administrative Styregruppe, der videresender drøftelserne til behandling i Kontaktudvalget med henblik på eventuel indarbejdelse i udkast til rammeaftalerne.

Den Administrative styregruppe indarbejder på juni-mødet mulighed for udviklingsorienterede tema-drøftelser med inddragelse af Koordineringsgrupperne efter relevans.

Juli

Drøftelser mellem kommuner og Region Nordjylland af indhold og proces.

August – september

Driftskommuner og Region Nordjylland indsender takster for det kommende års aftale primo august. Taksterne drøftes i Koordineringsgrupperne med henblik på anbefaling til Den Administrative Styregruppe og Kontaktudvalget.

Driftsherrerne tilkendegiver eventuelle forslag til ændringer i førstkommende overslagsår⁸, således at kommunen selv, øvrige kommuner og Region i deres budgetlægning har mulighed for at indarbejde eventuelle afledte konsekvenser i de respektive budgetter.

Kontaktudvalget behandler takster og udkast til rammeaftale til anbefaling om politisk godkendelse i kommuner og Region Nordjylland.

15. oktober

Rammeaftaler skal være politiske godkendte af de 11 kommunalbestyrelser og Regionsrådet.

Aftalerne offentliggøres på kommunernes og Region Nordjyllands hjemmeside inden 1. november, jf. § 13 i BEK nr. 354 af 24. april 2006.

1. November

Eventuelle ændringer i takster m.v. som følge af de endelige kommunale og regionale budgetvedtagelser skal indmeldes til Region Nordjylland. Region Nordjylland udsender konkret vejledning herom, således at processen koordineres.

⁸ Det vil f.eks. sige, at i forbindelse med budgetlægning af 2010 skal ændringer med betydning for tilbud omfattet af rammeaftalerne i overslagsåret 2011 videreformidles til de øvrige kommuner og Region.

3. Fælles mål og visioner for rammeaftale 2009

Kommunerne og Region Nordjylland har i fællesskab formuleret en række mål og visioner, der danner udgangspunkt for udviklingen af specialundervisningsområdet i regionen Nordjylland. I kapitlet præsenteres hvilke mål og visioner kommunerne og Region Nordjylland er enige om skal være gældende dels for borgerne, dels for bruger- og pårørendesamarbejdet, dels for den faglige indsats og udvikling samt for samarbejdet mellem rammeaftalens parter. Mål og visionerne i førnævnte afsnit er nævnt i vilkårlig rækkefølge og er således ikke udtryk for en prioritering.

Afslutningsvis er der en beskrivelse af hvilken proces, der er fulgt i 2008 i forbindelse med udarbejdelsen af rammeaftalen for 2009.

3.1 Fælles mål og visioner for borgerne

Kommunerne og Region Nordjylland vil i fællesskab arbejde for:

- At borgerne får de tilbud, de har behov for inden for rammeaftalens område.
- At sikre tilbudenes tilgængelighed for borgerne samt at minimere omfanget af ventetider til tilbudene.
- At der som minimum skal tilbydes et midlertidigt tilbud ved akutte behov.
- At sikre borgere med særlige behov et specialiseret undervisningstilbud.
- At sikre gennemsigtighed og åbenhed for borgerne om det enkelte tilbud.
- At sikre at borgerne får tilbud af høj faglig kvalitet.
- At sikre borgerne en sammenhængende og koordineret indsats på tværs af kommune- og regionsgrænser.

3.2 Fælles mål og visioner for bruger- og pårørendeinddragelse samt samarbejdet med brugerorganisationerne

Omdrejningspunktet for indsatsen på specialundervisningsområdet er afhængig af et godt samarbejde med brugerne og de pårørende om tilbudene og om deres ændrede behov og ønsker. Derfor vil kommunerne og Region Nordjylland fortsat arbejde for et åbent og tillidsfuldt samarbejde med brugere og pårørende på to niveauer

Ifølge bekendtgørelsen om rammeaftaler § 8 skal rammeaftalen indeholde retningslinier for bruger- og pårørendeinddragelse i de enkelte tilbud, jævnfør Servicelovens § 16. De konkrete retningslinier for bruger- og pårørendeinddragelse på specialundervisningstilbud omfattet af rammeaftalen fastlægges af henholdsvis de enkelte kommuner og Region Nordjylland i forhold til de tilbud, man driver inden for rammerne af de skriftlige retningslinier som kommunerne har vedtaget efter servicelovens § 16. Det fremgår af informationerne vedrørende de enkelte tilbud, hvilke retningslinier der er for brugerindflydelsen på tilbuddet, herunder om der er etableret bruger- eller pårørenderåd på tilbuddet.

Relevante brugerrepræsentanter inviteres til dialog med repræsentanter for såvel kommunerne som Region Nordjylland i forbindelse med den indledende proces omkring forberedelse af de årlige rammeaftaler.

Det blev i 2008 etableret et regionalt netværk, Handicap Netværk Nord, der består af repræsentanter fra de kommunale handicapråd og det regionale kontaktforum for handicap. Kommunerne og Region Nordjylland har et tæt samarbejde med netværk både i forbindelse med planlægningen af den årlige temadag for brugerorganisationer, politikere og embedsmænd, men også i andre relevante sager der vedrører rammeaftalesamarbejdet.

Kommunerne og Region Nordjylland ønsker således fortsat at invitere brugerorganisationer og -repræsentanter til dialog om tilbudene, der er omfattet af rammeaftalen. Dette skal blandt andet ske ved fortsat at inddrage Handicap Netværk Nord i relevante sammenhænge.

Ønsket om dialog med brugerorganisationerne er et supplement til opfyldelse af de lovpligtige krav til retningslinier for bruger- og pårørendeinddragelse, herunder arbejdet i de lokale kommunale handicapråd. Målet er at drøfte mere overordnede udviklingstendenser og ønsker for regionen Nordjylland mellem brugerrepræsentanter, kommuner og Region Nordjylland. Dette sker på en temadag for brugerorganisationer primo 2010. Resultaterne skal i lighed med temadagen i 2009 ende ud i en "hvidbog", der frit kan inddrages i det videre forløb med udarbejdelsen af rammeaftalen for det kommende år.

Brugerorganisationerne har endvidere sæde i Det regionale Udviklingsråd, der efter lovgivningen er nedsat efter aftale mellem kommunerne og Region Nordjylland for de første fire år efter reformens ikrafttræden 1. januar 2007; se evt. mere herom på www.statsforvaltning.dk.

3.3 Fælles mål og visioner for den faglige indsats og udvikling

Der er brug for, at der udvikles en fælles kommunal og regional strategi i relation til planlægning og udvikling af rammeaftalekonceptet. Der sættes fokus på de opgaver der binder indsatsen overfor borgerne sammen, således at borgerne oplever, der er en koordinering af undervisningsindsatsen og en sammenhæng i de tilbud, de modtager uanset om det er en kommune eller Region Nordjylland, der har forsyningsansvaret.

Kommunerne og Region Nordjylland vil i et tæt samarbejde derfor fortsat arbejde for:

- At faglige netværk fastholdes og etableres på tværs af kommunerne og Region Nordjylland, hvorved der er mulighed for udveksling af viden og erfaringer så den høje faglige kvalitet fastholdes og udvikles.
- At kvaliteten i tilbudene sikres gennem løbende vedligeholdelse og faglig udvikling af tilbudene.

- At samarbejde omkring metodeudvikling med henblik på at frembringe evidens baseret viden om kvaliteten af indsats, resultater og indsatsen på specialundervisningsområdet styrkes.
- At der arbejdes på at sikre tilgængelighed af viden og specialrådgivning på tværs af kommuner og Region Nordjylland, herunder at der sikres et godt samarbejde med VISO.
- At der påbegyndes planlægning af en fælles udvikling på specialundervisningsområdet; f.eks. i regi af faglige netværk.

3.4 Fælles mål og visioner for samarbejdet mellem kommunerne og Region Nordjylland

Mulighederne for at omsætte de ovenstående fælles mål og visioner til handlinger, der har en reel betydning for borgerne, forudsætter et bevidst valg af det gode samarbejde.

Målet er at skabe et konstruktivt samarbejde mellem kommunerne og Region Nordjylland om koordinering og udvikling af tilbud samt ydelser, som indgår i rammeaftalen, i overensstemmelse med den fastlagte rollefordeling mellem kommunerne og Region Nordjylland. Der er enighed om et tæt og tillidsfuldt samarbejde, præget af gensidige informationer og dialog.

Den administrative del af rammeaftalesamarbejdet i Region Nordjylland er organisatorisk centreret om Den Administrative Styregruppe og de to Koordineringsgrupper for henholdsvis det sociale område og specialundervisningsområdet.

Den Administrative Styregruppe bestod i 2009 af repræsentanter fra alle 11 kommuner, 1 repræsentant fra KKR (KommuneKontaktRådets sekretariat) samt 1-2 regionale repræsentanter. Kommunerne i den administrative styregruppe har repræsenteret kommuner både som "efterspørgere" og som "udbydere" af tilbud/ydelser. Regionen i den administrative styregruppe har repræsenteret Region Nordjylland som "ansvarlig for udarbejdelse af rammeaftalerne" og som "udbyder" af tilbud/ydelser.

Den Administrative Styregruppes hovedopgave er:

- at drøfte strategiske problemstillinger i relation til rammeaftalerne,
- at sikre koordination mellem rammeaftalerne på social- og specialundervisningsområdet,
- at sikre dialog og enighed om de endelige rammeaftaler.

Den administrative styregruppe indstiller de endelige udkast til rammeaftaler til godkendelse i Kontaktudvalget for region Nordjylland.

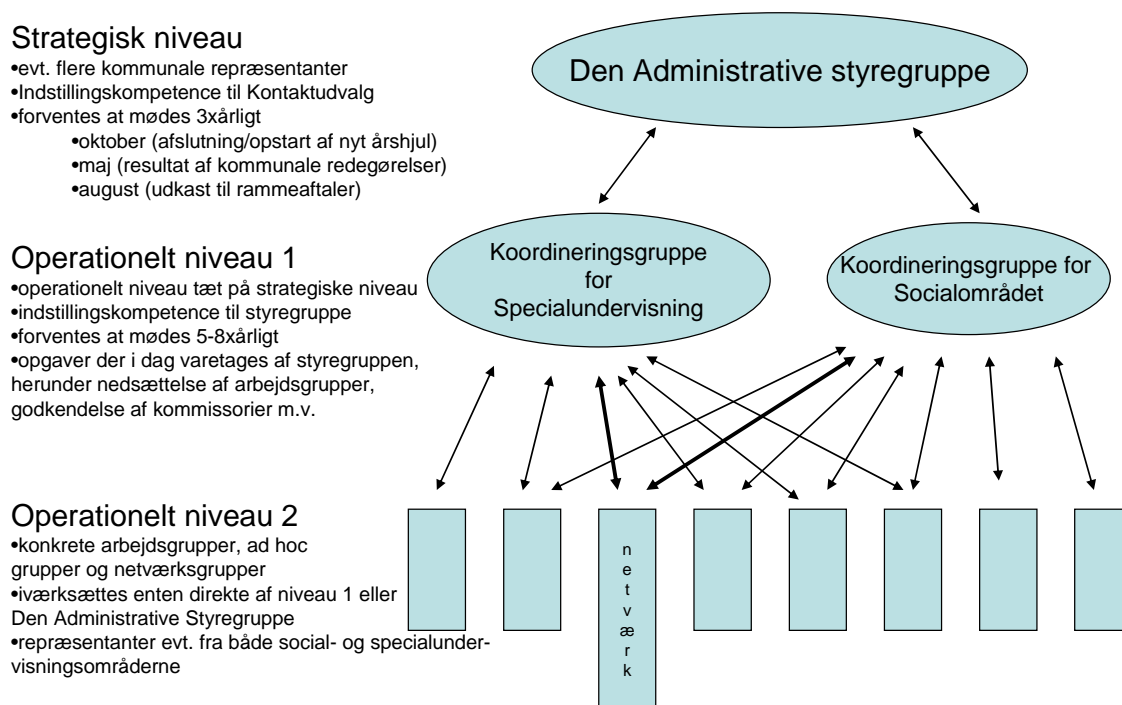
De to Koordineringsgrupper er rådgivende organer for Den Administrative Styregruppe. Grupperne bestod for hvert af de to områder i 2009, af repræsentanter fra alle de 11 kommuner, 1 repræsentant fra KKR samt 1-2 regionale repræsentanter.

Koordineringsgruppernes hovedopgave er:

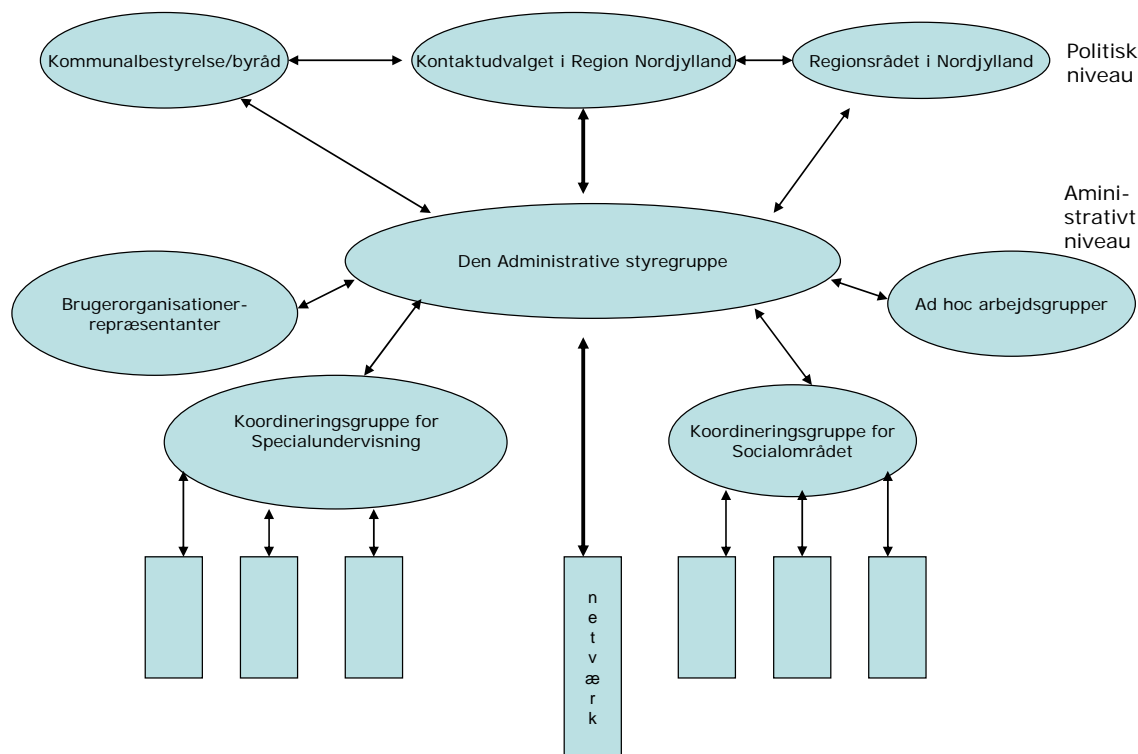
- at udarbejde et forslag til årlig rammeaftale på henholdsvis specialundervisnings- og socialområdet,
- at behandle de konkrete sager i tilknytning til rammeaftalerne, der måtte opstå i løbet af året,
- at nedsætte og administrere de arbejdsgrupper og netværk, der måtte være nødvendige i relation til det regionale faglige arbejde med rammeaftalerne.

Koordineringsgrupperne indstiller sine forslag til rammeaftale til godkendelse i den administrative styregruppe for rammeaftalerne.

Nedenstående model illustrerer den administrative organisering af samarbejdet om udarbejdelsen af rammeaftalerne.



Nedenstående model viser endvidere organiseringen og samarbejdet med såvel det politiske niveau som det administrative niveau. Modellen viser ligeledes, at bruger- og brugerorganisationer udover dialogen med de respektive kommuner også indtænkes i rammeaftalesamarbejdet, konkret ved f.eks. temadage m.v.



3.4.1 Proces 2009

Det er væsentligt for både kommunerne og Region Nordjylland, at der sikres en hensigtsmæssig tilrettelæggelse af arbejdet for alle parter. Processen i 2009 har bidraget til at sikre et gennemarbejdet resultat og en solid enighed mellem parterne på specialundervisningsområdet – en enighed der er en forudsætning for indgåelse af rammeaftalen. Opnåelse af enighed er nødvendigt, idet uenighed ikke kan indbringes for anden administrativ myndighed.

Region Nordjylland er ansvarlig for at udarbejde indholdet af rammeaftalen og indstille rammeaftalen til politisk behandling i Kontaktudvalget. Kontaktudvalget er et samarbejdsorgan bestående af regionsrådsformanden og borgmestre for regionens 11 kommuner, som mødes mindst to gange årligt for at drøfte og udvikle samarbejdet mellem Region Nordjylland og kommunerne, herunder drøfte rammeaftalen.

Kontaktudvalget behandler udkast til rammeaftaler den 1. september 2009, hvorefter den godkendes politisk i de 11 kommunalbestyrelser/Byråd og i Regionsrådet i Region Nordjylland. Den endelige godkendelse skal ifølge lovgivningen ske senest d. 15. oktober 2009 for ikrafttrædelse 1. januar 2010.

Den Administrative Styregruppe og Koordineringsgrupperne har kompetence til at nedsætte undergrupper på særlige områder – både permanent og ad hoc. Undergrupperne har typisk været af mere teknisk og afklarende karakter med henblik på at forberede emner til drøftelse i den administrative styregruppe.

Den administrative styregruppe og Koordineringsgrupperne har i 2009 haft følgende arbejdsgrupper nedsat:

Permanente grupper

- Temadag for brugerorganisationer m.v. (region)
- Takstgruppen (region)
- Faglige netværk - "store gruppe" inkl. tovholdere (region)
- Faglige netværk; herunder evaluering af netværk - "lille gruppe" (region)

Ad hoc-grupper

- Proces for ændringer til rammeaftaler (Aalborg) – afsluttes foråret 2009
- Sindslidende/kapacitet m.v. (Jammerbugt) – afsluttes foråret 2009
- Misbrugsområdet – procesplan for fælles analyse af området (Region Nordjylland). 1. etape (afklaring af evt. fælles behov/opgaveløsning) forelægges den administrative styregruppe august 2009. Herefter besluttet evt. 2. etape (udvikling af evt. fælles tilbud i rammeaftaleregion)
- Afrusning og forsøgsområdet (Region), udredning og kortlægning af det fremtidige behov for pladser i Region Nordjylland – påbegyndes efteråret 2009.
- Dialoggruppen vedr. kommunikationsinstitutterne (nedsat medio 2009 – forventes afsluttet ultimo 2009)

Kommunernes deltagelse i arbejdsgrupperne har betydet, at et fleksibelt og smidigt samarbejde mellem kommunerne og Region Nordjylland blev sikret omkring ovennævnte opgaver, ligesom der er skabt grundlag for formidling og dialog med kommunerne i regionen.

Samarbejdet med Kommunekontaktrådet og kommunekontaktrådets sekretariat, nedsat af KL til at samordne kommunernes virksomhed i Nordjylland er ligeledes videreført i 2009.

3.4.2 Tidsplan for indgåelse af rammeaftale 2010

20. april	Driftsherrerne indsender ændringer i forhold til udbud, kvalitet og indhold i tilbudene
1. maj	Kommunale redegørelser indsendt til Region Nordjylland.
19. maj	Koordineringsgrupperne for socialområdet og specialundervisningsområdet behandler resultat af de kommunale redegørelser
19. juni	Administrative styregruppe behandler resultat af de kommunale redegørelser samt anbefalinger vedr. fokusområder for 2008

Rammeaftale for specialundervisning 2010

26. juni Kontaktudvalget behandler den administrative styregruppes indstillinger fra møde den 19.juni
20. aug. Koordineringsgrupperne for socialområdet og specialundervisning behandler ændringer og udkast til rammeaftale og indstiller til anbefaling i den administrative styregruppe.
26. aug. Den administrative styregruppe behandler koordineringsgruppernes indstillinger fra møde den 20. august.
1. sept. Kontaktudvalget behandler udkast til rammeaftale 2010.
15. okt. Godkendelse af rammeaftale 2010 i kommunalbestyrelser/Byråd og Regionsrådet.
- Uge 43 Genåbning for takstindberetninger som følge af budgetvedtagelser
1. nov. Offentliggørelse af Rammeaftale 2010 på Region Nordjyllands og kommunale hjemmesider

4. Rammeaftalen – principper og forpligtelser

I kapitlet beskrives en række områder, hvor der i regi af rammeaftalen er aftalt særskilte procedurer eller principper, der skal være gældende for kommunerne og Region Nordjylland. Indledningsvis vil der være en præcision af principperne for den regionale forsyningspligt med henblik på at tilvejebringe tilbud til borgerne i Region Nordjylland.

Derefter vil der blive redegjort for principper for håndtering af akutsager, hvilket afsluttes med en oversigt over, hvilken myndighed der har akutfunktionen på de forskellige målgrupper.

Endelig beskrives principperne for håndtering af ventelister og ledige pladser.

4.1 Principper for den regionale forsyningspligt

I dette afsnit beskrives principperne for udmøntningen af den regionale forsyningspligt med henblik på tilvejebringelse af tilbud til borgere i Nordjylland. Den regionale forsyningspligt løftes af både kommuner og Region Nordjylland som driftsherrer af tilbud omfattet af rammeaftalen.

Borgernes ret til ydelser efter lovgivningen gældende for specialundervisningsområdet er ikke ændret med kommunalreformen. Derfor gælder et forsyningsansvar og en forsyningspligt. Der er i forhold til den enkelte borger et kommunalt forsyningsansvar, som sikrer at den enkelte borger får det eller de tilbud af sin handlekommune, som vedkommende har behov for. Dertil kommer en regional forsyningspligt.

Den regionale forsyningspligt omfatter:

- De tidligere amtslige tilbud som overgik til regionen
- De tilbud som overgik til regionen, men som er hjemtaget af beliggenhedskommunen i forbindelse med kommunalreformen eller senere
- De nedlæggelser og udvidelser af disse tilbud, der er sket efterfølgende og som er en del af rammeaftalen
- Oprettelse af nye tilbud, som aftales i rammeaftalen

Formålet med rammeaftalesystemet er at sikre, at de borgere, som har behov for et særligt/højt specialiseret tilbud, også har mulighed for i fremtiden at få dette behov opfyldt.

Kommunerne er således forpligtet til at stille pladser til rådighed for borgere fra andre kommuner, på de tilbud kommunerne overtog fra regionen i forbindelse med kommunalreformen eller senere, og som er omfattet af rammeaftalen. Disse pladser indgår i den regionale forsyningspligt. Rammeaftalens tilbud er således for alle borgere, og kommunen må som driftsherre af et tidligere regionalt rammeaftaletilbud ikke tage egne borgere ind først, men skal tilbyde pladsen til den borger, som behøver den mest, uanset handlekommune.

Region Nordjyllands forsyningspligt fastlægges årligt i den indgåede rammeaftale. Kommunerne kan som efterspørgere anmode Region Nordjylland om at oprette nye tilbud indenfor alle de tilbudstyper og målgrupper, der jf. BEK nr. 354 af 24/04/06 er omfattet af regionens forsyningspligt. Region Nordjylland er forpligtet til at drive eksisterende og oprette nye tilbud, som kommunerne efterspørger. Region Nordjyllands forpligtelse til at oprette pladser aftales således i de årlige rammeaftaler.

Kommunernes overtagelse af en væsentlig del af de tidligere amtslige tilbud, har imidlertid betydning for Region Nordjyllands kapacitet og faglige kompetencer indenfor enkelte målgrupper. Kommunerne kan dog altid anmode Region Nordjylland om at oprette nye tilbud jfr. ovenstående.

Opfyldelsen af den regionale forsyningsforpligtelse skal fungere så smidigt og fleksibelt som muligt at hensyn til de borgere, der har behov for et tilbud.

Såfremt handlekommunen således visiterer en borger til et rammeaftaletilbud, hvor de pladser som indgår i rammeaftalen er fyldt op, har driftsherren (kommune eller region) følgende muligheder:

- Driftsherren kan tilbyde et andet sammenligneligt tilbud indenfor rammeaftalen
- Driftsherren kan tilbyde at sætte den pågældende borger på venteliste til det konkrete rammeaftaletilbud, som efterspørges
- Driftsherren kan tilbyde et andet tilbud, som ikke er omfattet af rammeaftalen, som en slags ventetidstilbud og samtidig tilbyde den pågældende borger, at stå på venteliste til det først efterspurte rammeaftaletilbud

Driftsherren har, såfremt der opstår en større venteliste til et givent rammeaftaletilbud pligt til at medtage dette i kommende års rammeaftale, således at udviklingen og koordineringen af rammeaftaletilbud sikres til gavn for borgerne. Det samme gælder såfremt der er en vige tilgang til et rammeaftaletilbud, således at der rettidigt kan igangsættes afvikling af pladser i det pågældende tilbud. Pligten til at udvide eller afvikle reguleres således i det efterfølgende års rammeaftale, og på en sådan vis, at stordriftsfordele og den mest effektive drift slår igennem i taksten, og således at det til stadighed er de specialiserede tilbud, som efterspørges, der indgår i rammeaftalen. På denne vis bliver rammeaftalen et aktivt planlægningsværktøj.

Såfremt en kommune efterspørger et tilbud til en borger med meget specielle behov, har driftsherren derfor mulighed for i samarbejde med den kommune, der efterspørger tilbuddet, at aftale etablering af et konkret specialtilbud. Det kan være i form af et enkeltmandsprojekt/særforanstaltning eller ved aftale om særydelse/tillægsydelse i relation til et eksisterende tilbud under rammeaftalen. Begge dele kan etableres indenfor rammeaftalen, og kræver således ikke en justering af rammeaftalen.

Det vil være relevant at følge udviklingen i antallet af enkeltmandsprojekter/særforanstaltninger indenfor rammeaftalens periode, da det kan give input til dialog omkring behov for udvikling af nye tilbud. Som noget nyt har kommunerne som myndighed derfor indberettet evt. oplysninger om enkeltmandsprojekter/særforanstaltninger i forbindelse med de kommunale redegørelser. Dette har ikke umiddelbart givet anledning til videre drøftelser i koordineringsgruppen eller den Administrative Styregruppe.

Udover at drive tilbud i regi af rammeaftalen, kan Region Nordjylland efter aftale med kommunerne varetage kommunale driftsopgaver, såfremt disse har naturlig tilknytning til Region Nordjyllands opgaver, og Region Nordjylland derfor har særlige kompetencer i forhold til opgavevaretagelsen. Sådanne aftaler kan indgås bilateralt mellem den enkelte kommune og Region Nordjylland, eller aftales generelt med alle kommuner i regi af rammeaftalen.

4.2 Principper for organisering og håndtering af akutte sager

I det følgende beskrives principper for organiseringen af et akutberedskab i regionen Nordjylland. Udgangspunktet for principperne er lovgivningens krav (bekendtgørelsens §8, stk. 6) om, at rammeaftalen skal indeholde en beskrivelse af, hvordan man håndterer akut opståede behov for pladser og tilbud.

4.2.1 Definition af akutbehov

Som udgangspunkt antages det, at kommunerne er i stand til selv at løse de fleste akutte behov i forhold til egne borgere. Behovet for retningslinier i forbindelse med håndtering af akutsager opstår derfor, når beredskabet i kommunerne ikke er tilstrækkeligt. Hvor ofte en sådan situation opstår, vil variere fra kommune til kommune – og afhænge af omfanget af kommunens eget beredskab.

Retningslinierne skal således ikke anvendes i forhold til alle akutte behov, men alene i de situationer, hvor behovet for en plads er tidsmæssig akut og hvor det ikke er muligt for en kommune at tilvejebringe et tilbud til en borger på kommunens egne tilbud eller på normerede pladser på tilbud i andre kommuner eller Region Nordjylland.

I de situationer hvor en kommune har behov for at trække på akutberedskab, er det væsentligt, at kommunen ved, hvor den skal henvende sig for at få tilvejebragt en akutplads. Der er derfor indgået aftaler omkring, hvor forpligtelsen til hurtigt at tilvejebringe og eventuelt specialudvikle et tilbud, er placeret.

Det er som udgangspunkt den visiterende myndighed, der kan afgøre om en sag er akut. Det forudsættes, at den visiterende myndighed har vurderet sagens karakter i forhold til de principper, der er opstillet for definition af akutsager.

Det er aftalt, at den driftsherre med akut – funktion, der som den første modtager en henvendelse fra en kommune om et akut behov, skal sikre, at der stilles et tilbud til rådighed.

Det er som udgangspunkt "køberen" (dvs. kommunen/myndighed), der betaler den fulde udgift, såfremt der ikke er fysisk plads til at imødekomme behovet for en akutplads.

Akutberedskabet fortsætter uændret i 2010.

4.2.2 Definition af akutte sager

Der er tale om en akut sag, hvor der er behov for en akut plads, når der er opstået en pludselig og alvorlig begivenhed, der kan true en pågældendes sundhed og udvikling, eller hvor den akutte situation kan indebære en risiko for andre personer, og der ikke er mulighed for at finde andre løsninger.

Det er visiterende myndighed, som vurderer om, der er behov for en akut placering.

Personsager, som tidligere er søgt løst gennem den almindelige forsyningsforpligtelse f.eks. gennem visitation til venteliste til et rammeaftaletilbud kan således udvikle sig til et akut behov, hvorefter de tilbud med akutforpligtelse må træde til.

4.2.3 Akutberedskab

I det følgende beskrives hvilke principper, der danner baggrund for akutberedskabet i regionen Nordjylland. Udgangspunktet er, at beredskabet skal fungere fleksibelt og ubureaukratisk, og at man ikke kan anvende den ordinære visitationsprocedure. Akutberedskabet er opbygget med udgangspunktet i de målgrupper, der er omfattet af rammeaftalen. Hensigten er, at der skal være et beredskab for samtlige målgrupper.

Beredskabet er opbygget omkring tilbud med en vis kapacitet, som giver grundlag for, at tilbuddet kan rumme beredskab til at varetage en akutfunktion indenfor den almindelige drift. Det forudsættes derfor, at der ikke vil være behov for en særlig lav belægningsprocent på disse tilbud.

Såfremt det viser sig nødvendigt at placere en akutfunktion på en mindre institution for at sikre den nødvendige dækning af målgruppe, kan det dog overvejes at aftale en lavere belægningsprocent på dele af tilbuddets pladser.

Den enkelte akutte foranstaltning kan dog blive tilbudt til en ændret takst, hvis der i den konkrete situation skal udvikles et specialtilbud i forbindelse med akuttilbuddet.

Endelig forudsættes, at der i tilknytning til tilbudene med akutfunktion er den nødvendige faglige kompetence til at etablere akutte tilbud og i den forbindelse eventuelt specialudvikle tilbud. Dette bevirker, at de ressourcer, der skal bruges til at etablere tilbuddet, allerede er indregnet i de omkostninger, der kan henføres til tilbuddet. Der kræves således ikke en særlig takst for personaletimer, der er forbundet med vejledning og rådgivning mv. i forbindelse med oprettelse af et sådant tilbud.

Den driftsherre, der varetager akutfunktionen til en given målgruppe, kan oprette nye midlertidige pladser i forbindelse med løsningen af en konkret akutsag, også selvom pladsen ikke på forhånd er beskrevet i rammeaftalen.

Der er i nedenstående skema fastsat regler omkring, hvilken institution/kommune/region, der er ansvarlig for akutfunktion fordelt på målgruppe.

Den visiterende handlekommune er ansvarlig for at sikre sig, at finansieringen af akuttilbuddet er på plads.

4.2.4 Akutfunktioner fordelt på målgrupper

Lands- og landsdelsdækkende undervisningstilbud til børn og unge under 18 år.

Målgruppe	Tilbud
Børn og unge med høretab og evt. funktionsnedsættelser	Aalborgskolen
Døvblinde børn og unge	Døvblindecentret

Lands- og landsdelsdækkende undervisningstilbud til voksne

Målgruppe	Tilbud
Voksne med høretab	Aalborgskolen
Døvblinde voksne	Døvblindecentret

Undervisningstilbud til personer med tale-, høre- og synsvanskeligheder

Målgruppe	Tilbud
Børn, unge og voksne med talevanskeligheder	Taleinstituttet
Voksne med hørevanskeligheder	Høreinstituttet
Børn, unge og voksne med synsvanskeligheder	Institut for Syn og Teknologi

4.3 Principper for håndtering af ventelister og ledige pladser

Det er fastsat som et krav i lovgivningen (bekendtgørelsens §8, stk. 6) at rammeaftalen skal indeholde et beredskab til at undgå venteliste. Formålet med beredskabet skal ses i sammenhæng med overordnede formål med udarbejdelse af rammeaftale, et dialogværktøj til at sikre balance i kapaciteten, og dermed overensstemmelse mellem udbuddet af pladser og efterspørgslen.

Der kan overordnet beskrives 3 funktioner, som en organisering af ventelisteberedskabet skal håndtere:

- Registrere og synliggøre for kommuner og borgere dels ventelister, dels ledige pladser på konkrete tilbud samt indenfor en given målgruppe. Dette som grundlag for at matche behov for pladser med ledig kapacitet. Det kan i den forbindelse være relevant at synliggøre akutpladser/kapacitet
- Videns- og planlægningsgrundlag i forhold til behov for udvikling af nye tilbud, oprette nye pladser, eller eventuelt nedlæggelse af pladser eller ændre pladser, som ikke efterspørges
- Aftale principper for optagelse af brugere fra ventelister.

Officielle ventelister kan kun omfatte borgere, der er visiteret af handlekommunen til et bestemt tilbud eller type af tilbud. Kommunerne kan herudover have kendskab til

borgere, som eventuelt på et senere tidspunkt vil få behov for et givet tilbud, eller borgere som er i eksisterende tilbud, men som skal nyvisiteres indenfor en given periode. Denne type informationer er væsentlige at medtage i kommunens vurderinger af udviklingstendenser og eventuelt kommende behov.

Indtil nu har der ikke i rammeaftalen været fastlagt krav til udarbejdelse af ventelister, idet man har afventet først den nedsatte arbejdsgruppes anbefalinger, dernæst at opgaven blev lagt over i arbejdsgruppen vedrørende begrebsafklaringer, som herefter skulle komme med definition og anbefalinger.

Indtil nu har behovet for pladser i de nordjyske kommuner således alene fremgået af de årlige kommunale redegørelser. Det er nu vurderingen, at den kommunale redegørelse ikke dækker behovet for et "skarpt" instrument, som kan forudse og danne grundlag for at forebygge ventelister, og der er således brug for andre redskaber, som supplerer den kommunale redegørelse. Det er dog ikke opfattelsen, at der pt er behov for at udvikle et nyt centralt, IT-baseret ventelisteredskab eller at udsende yderligere skemaer, som løbende skal udfyldes med opdaterede oversigter på nye visitationer og ledige pladser. I stedet ønskes en årlig status på ledige pladser eller behovet for flere pladser.

Region Nordjylland udarbejder som driftsherre en oversigt på egne rammeaftaletilbud.

Oversigten angiver:

- hvilket tilbud eller hvilken ydelse, der er tale om
- antallet af pladser
- antallet af ledige pladser
- antallet af borgere på venteliste
- samt den gennemsnitlige ventetid for de som står på venteliste

4.4 Tidsfrister og procedurer for visitation og indskrivning på Aalborgskolen og Døvblindecentret

Der gælder særlige tidsfrister og procedurer for visitation og indskrivning til undervisnings- og vejledningstilbud på Aalborgskolen og Døvblindecentret efter Folkeskolelovens § 20 stk. 3 og Lov om Specialundervisning for Voksne § 1 stk.2.

Specialundervisning for børn

Visitationsgangen til skoletilbuddet fra august på Aalborgskolen og Døvblindecentret efter Folkeskolelovens § 20, 3 er i hovedtræk som følger:

Senest

- 1. februar Kommunen indsender matchningsskema til Regionen
- 15. marts Kommunen returnerer underskrevet betalingsaftale til Regionen

Der skal desuden ske meddelelse om udskrivning eller fortsættelse i tilbuddet inden d. 1. februar.

Specialundervisning for voksne

Visitationsgangen til undervisningstilbud for voksenundervisning på Aalborgskolen og undervisning af unge og voksne på Døvblindecentret efter Lov om Specialundervisning for Voksne § 1,2 er i hovedtræk som følger:

Aalborgskolen: Optagelse august / januar
Senest

1. marts / 1. oktober Ansøgningsskema indgives til kommunen
1. april / 1. november Kommunen indsender matchningsskema til Regionen
15. maj / 15. december Kommunen returnerer underskrevet betalingsaftale til Regionen

Døvblindecentret: Optagelse august
Senest

1. februar Kommunen indsender matchningsskema til Regionen
15. marts Kommunen returnerer underskrevet betalingsaftale til Regionen

Betalingsaftalen for både børn og voksne har et opsigelsesvarsel på løbende måned + 3 måneder. Den købende kommune er forpligtet til at afregne for den købte plads, uanset om pladsen i løbet af perioden bliver tom – dog kan en anden elev efter aftale mellem kommune og Region placeres i den ledige plads.

Få nærmere information om tidsfrister og procedurer for visitation og indskrivning på Regionens hjemmeside på internetadressen <http://www.rn.dk/Specialsektoren/>

5. Generelle aftaler om økonomi

I forbindelse med rammeaftalen er der indgået aftale om "Fælles retningslinier for takstberegning og betalingsmodeller" og "Vejledning om fælles principper og model for takstfastsættelse af tillægsydelser" som en integreret del af rammeaftalerne. Begge vejledninger kan ses på Region Nordjyllands hjemmeside på www.rn.dk under "sociale tilbud og specialundervisning".

De regionale omkostninger på tilbud omfattet af den regionale forsyningsforpligtelse på social- og specialundervisningsområdet finansieres fuldt ud af kommunerne, bortset fra visse særlige administrative opgaver og specialrådgivningsydelser, som Regionen og VISO (den nationale videns- og specialrådgivningsorganisation) har indgået kontrakt om.

Mens Rammeaftalen indeholder de specificerede takster for kommunernes køb af pladser og individuelle ydelser i tilknytning hertil samt takster for specialrådgivningsydelser, fastsætter de "Fælles retningslinier for takstberegning og betalingsmodeller" (takstaftalen) principper for omkostningsberegninger og betalingsmodeller på social- og specialundervisningsområdet, som er omfattet af rammeaftalerne. Der er enighed om, at alle udbydere på aftaleområdet anvender det samme regelsæt for omkostningsberegninger og betalingsmodeller.

Der er enighed mellem kommunerne i den nordjyske region og Region Nordjylland om, at følgende principper lægges til grund for takstaftalen:

Incitament til effektiv drift

Udbyderen skal have incitament til at sikre en løbende økonomisk drift, herunder at der sker den nødvendige tilpasning af kapaciteten. Efterspørgeren af ydelser skal have incitament til at indgå i dialog med udbyderen om væsentlige ændringer i efterspørgslen.

Taksterne skal være retvisende

Sammenlignelige ydelser skal kunne sammenlignes på priserne. Administrationen af takstsystemet skal være enkel men samtidig give mulighed for den nødvendige differentiering til, at efterspørgeren kun betaler for de ydelser, der rent faktisk modtages. Takstsystemet skal være gennemsigtigt.

Budgetsikkerhed for kommunerne og Region Nordjylland

Risiko for uforudsete udsving i økonomien skal dækkes ind. Budgetterne skal være realistiske i forhold til de faktiske omkostninger. Løbende dialog og tilpasning af kapaciteten skal være med til at sikre kendskab til pladsbehovet samt sikre takststabilitet.

Udviklingstiltag

Det enkelte kommunale eller regionale tilbud skal sikres finansiel mulighed for løbende udvikling. Omfanget af udviklingstiltag fastsættes i den årlige rammeaftale.

Samme principper for alle udbydere af tilbud

For at sikre ensartede konkurrencevilkår gælder de samme principper for omkostningsberegninger for alle udbydere (kommunale, regionale samt private tilbud) inden for aftalens område.

5.1 2010 – Bedre grundlag for takstberegningen

Arbejdet med at udarbejde budgetter og takster efter strukturreformen var de første år præget af en række udfordringer. Grundlaget for takstberegningen i 2010 er i den henseende forbedret, idet ydelses- og takststrukturen er videreudviklet, ligesom driftsherrerne gennem budgettering og takstberegning for 2007 til 2009 - samt regnskabsaflæggelse for 2007 og 2008 – har fået et større erfaringsgrundlag.

Det forventes dog, at der fortsat vil forekomme differentiering af ydelses- og takstrukturen, hvilket medfører en større sammenhæng mellem det der betales, og det der ydes. Køb og salg af tillægsydelser skal ses i denne sammenhæng. Tillægsydelser dækker således de behov, der ligger udover hovedydelsen for den enkelte bruger. Der er ikke tale om en udgiftsglidning i den enkelte sag, således er betalingen for tillægsydelsen en konsekvens af, at der ikke budgetteres med tillægsydelser.

5.2 Særlige aftaler vedrørende kommunikationsområdet

Kommunikationsområdet i Nordjyllands Amt var indtil strukturreformens ikrafttræden 100% amtsligt finansieret og var organiseret på en sådan måde, at der var fri henvendelsesret på alle kommunikationsinstitutternes ydelser. Det hænger sammen med, at visitationskompetencen i amtets tid var udlagt til institutterne, idet højt specialiseret faglig viden i mange tilfælde er påkrævet for at kunne visitere korrekt. Der har været praksis for, at brugerne blev videresendt fra en bred vifte af myndigheder / fagpersoner – f.eks. sygehus, praktiserende læge, speciallæger, kommuner m.fl.

Praksis med den frie henvendelsesret er siden videreført efter strukturreformen i 2007 og efterfølgende i de aftaler, der er indgået på kommunikationsområdet i Region Nordjylland.

Siden 2008 har der været aftalt en finansieringsmodel, der kombinerer flere betalingsmodeller:

- Trækningsret anvendes i forbindelse med anonym henvendelse, åben rådgivning / vejledning, hjælpemiddeludstillinger o.lign.
- Takstfinansiering anvendes ved en række veldefinerede ydelsespakker.
- En kombinationsmodel med 50% takst og 50% abonnementsordning anvendes ved særligt sårbare højt specialiserede ydelser.

Den frie henvendelsesret omfatter ydelser efter alle 3 betalingsmodeller. I forbindelse med ydelser med takstfinansiering eller kombinationsmodellen omfatter den frie henvendelsesret indledende udredning, rådgivning og evt. kortvarig aktivitet på i alt op til 6 timer.

Den frie henvendelsesret gælder kun for kommunens borgere, hvis kommunen har tilmeldt sig den pågældende ydelsespakke. Tilsvarende kan kommunerne heller ikke bestille ydelser med trækingsret og abonnement, hvis kommunen ikke har tilmeldt sig ydelsen.

Ved trækingsret og abonnementsordning opkræves de tilmeldte kommuner kvartalsvist en andel af de samlede udgifter til de pågældende ydelser, svarende til deres befolkningsandel. Ydelser med takst afregnes månedsvist.

Den konkrete sammensætning af ydelsespakker og betalingsmodeller fremgår af bilag 2. Finansieringsmodellen er nærmere beskrevet i bilag 3. Taksterne for de enkelte ydelsespakker fremgår af bilag 4.

5.3 Visitations- og bevillingsprocedurer for kommunikationsydelser

Der er udarbejdet fælles procedurer for visitation og bevilling for alle 3 institutter, gældende fra 2008. Procedurerne beskriver, hvordan sagsgangene skal være i samspillet mellem borger, kommune og kommunikationsinstitut.

I forbindelse med ydelser med trækingsret er kun borger og institut involveret. Når det gælder ydelser med fuld eller delvis takstfinansiering (dvs. betalingsmodellerne takst og kombinationsmodellen takst/abonnement) involveres kommunen også, hvis der er tale om forløb på over 6 timer eller hvis kommunen selv henviser.

For ydelser med takst eller takst/abonnement opereres der med 2 hovedtyper af sagsgange:

- Sagsgang med fri henvendelsesret
- Sagsgang når kommunen henviser

Sagsgang med fri henvendelsesret

Sagsgangen med fri henvendelsesret er den mest almindelige sagsgang for kommunikationsydelserne. Der kan være 6 trin i denne type sagsgang:

1. Borgerens henvendelse
2. Rådgivning, udredning og kortvarig aktivitet (under 6 timer)
3. Ansøgning om visitation og anmodning om bevilling fra kommunen
4. Meddelelse af afgørelse om visitation og bevilling til borger og institut
5. Iværksættelse af ydelse
6. Evt. ny visitation og bevilling

Sagsgang når kommunen henviser

I nogle tilfælde kan et sagsforløb starte ved, at kommunen ønsker at visitere til et forløb, hvor udredningen allerede er foretaget. Det kan f.eks. være tilfældet på PPR-området, hvor der rettes henvendelse til det pågældende institut via et henvisningsskema, der kan findes på det enkelte instituts hjemmeside.

Efter en indledende kontakt med det pågældende institut starter sagsgangen i givet fald ved trin 4.

Generelt vedr. begge sagsgange

Alle sagsgange foregår så vidt muligt elektronisk. Kontakt mellem kommune og institut foregår via en kommunal kontaktperson, kommunen har udpeget.

Særligt vedr. børneområdet inden for Syn og Teknologi

For småbørn og skoleelever kan der indgås en 1-årig visitationsaftale, idet der kan være mange enkelt-henvendelser i løbet af et år, der typisk kan løses umiddelbart ved en kort samtale eller ved en kortvarig indsats.

I forbindelse med de 1-årige visitationsaftaler modtager kommunerne kvartalsvise opgørelser over forbruget, som tilfældet ved de øvrige takstfinansierede ydelser på institutterne.

Flere oplysninger om sagsgangene kan findes på under menuen "Anvendelse af regions tilbud" på www.rn.dk/Specialsektoren eller kan fås ved henvendelse til det enkelte institut.

6. Tilbudsviften i Nordjylland

I det følgende gives der indledningsvist en overordnet beskrivelse af de undervisningstilbud, der er til rådighed for borgere og kommunerne i Region Nordjylland som følge af rammeaftalen. De beskrevne tilbud er de specialundervisningstilbud, der drives af Region Nordjylland og som er omfattet af regionens forsyningsforpligtelse. Efterfølgende vil der være en beskrivelse af de enkelte målgrupper, samt de typer af tilbud, der i regi af rammeaftalen, stilles til rådighed for målgruppen.

Afslutningsvis er der en oversigt over de rådgivnings- og undervisningstilbud der drives uafhængigt af driften af pladser. Oversigten efterfølges af en kort beskrivelse af de enkelte målgrupper.

Den konkrete beskrivelse af de enkelte tilbud og deres målgrupper samt pladsantallet og rådgivnings- og undervisningsydelseerne fremgår af bilag til rammeaftalen.

6.1 Samlet oversigt over pladser fordelt på målgrupperne

Generelt har kommunerne i de kommunale redegørelser indmeldt forventninger om et uændret forbrug i 2010 i forhold til det eksisterende niveau. Der meldes dog ind om et mindreforbrug af pladsantallet indenfor småbørnsområdet på Aalborgskolen. Mindreforbruget skal ses i sammenhæng med en naturlig afgang af elever fra børneområdet til voksenområdet. Ændringerne har således givet grundlag for en justering af pladsantallet på Aalborgskolen. Generelt er det på børneområdet foretaget en nedskrivning af pladsantallet som en konsekvens af en mindre efterspørgsel efter pladser for elever med høretab og yderligere funktionsnedsættelser. I forhold til Døvblindecentret melder kommunerne generelt ind om et uændret forbrug af pladser til både børn og unge/ voksne.

Koordineringen af de lands- og landsdelsdækkende tilbud mellem regionerne har ligeledes generelt resulteret i forventninger om uændret forbrug. Kommunerne har i de kommunale redegørelser ikke indmeldt oplysninger om særlige udviklingstendenser.

Ud fra de kommunale redegørelser alene er der derfor ikke grundlag for at igangsætte konkrete udviklingstiltag med henblik på ændringer af tilbud, da der allerede er taget højde for de indmeldinger der er kommet inden udarbejdelsen af dette års rammeaftale.

Nedenfor fremgår Region Nordjyllands landsdels- og landsdækkende undervisningstilbud til børn, unge, og voksne med høretab eller medfødt døvblindhed.

Målgruppe	Tilbud
Landsdels- og landsdækkende undervisningstilbud til børn og unge med høretab	Aalborgskolen
Lands- og landsdelsdækkende undervisningstilbud til børn og unge med høretab og yderligere funktionsnedsættelser	Aalborgskolen
Landsdels- og landsdækkende undervisningstilbud til voksne med høretab	Aalborgskolen
Lands- og landsdelsdækkende undervisningstilbud til døvblinde børn (0-18 år)	Døvblindecentret
Lands- og landsdelsdækkende undervisningstilbud til døvblinde unge (18-23 år)	Døvblindecentret
Lands- og landsdelsdækkende undervisningstilbud til døvblinde voksne (18-)	Døvblindecentret

6.2 Tilbudenes målgrupper

Børn, unge og voksne med høretab

Målgruppe:

Børn, unge og voksne med høretab samt eventuelt yderligere funktionsnedsættelser.

Tilbuddets indhold og organisering:

Aalborgskolen er et landsdelsdækkende helhedstilbud til personer med høretab. Aalborgskolens tilbud er organiseret i forskellige afdelinger: Småbørn, skole, unge og fritid, voksne tegnsprogsbrugere og unge samt anden tværfaglig bistand. Aalborgskolen driver ligeledes sociale tilbud til børn og unge med høretab.

Herudover driver Aalborgskolen det landsdækkende Døveskolernes materialecenter, der udvikler, producerer og udgiver undervisnings-, informations og vejledningsmaterialer til døve, hørehæmmede, CI-opererede (Cochlear Implant) og døvblinde samt professionelle på områderne

Vedr. undervisningstilbud til døve voksne henvises til enten Høreinstituttet (ikke-tegnssprogsbrugere) eller Aalborgskolen (tegnssprogsbrugere).

Døvblinde børn, unge og voksne

Målgruppe:

Børn, unge og voksne med medfødt døvblindhed.

Tilbuddets indhold og organisering:

Døvblindecentret er et landsdækkende helhedstilbud til børn, unge og voksne med medfødt døvblindhed. Døvblindecentrets ydelser på specialundervisningsområdet er opdelt på skoleafdelingen og konsulentafdelingen. Der er endvidere tæt sammenhæng til de sociale tilbud under Døvblindecentret med både dag- og døgntilbud til børn, unge og voksne døvblinde.

6.3 Samlet oversigt over rådgivnings- og undervisningstilbud

Nedenfor fremgår Region Nordjyllands tilbud til personer med tale- høre- og synsvanskeligheder, der er omfattet af rammeaftalen. Endvidere indeholder oversigten øvrige rådgivnings- og undervisningsydelse, som ydes uafhængigt af driften af pladser på Regionens specialundervisningstilbud.

Målgrupper/ydelsestyper	Tilbud
Rådgivning til børn og unge med talevanskeligheder	Taleinstituttet
Undervisning til børn og unge med talevanskeligheder	Taleinstituttet
Rådgivning til voksne med talevanskeligheder	Taleinstituttet
Undervisning til voksne med talevanskeligheder	Taleinstituttet
Rådgivning til børn og unge med synsvanskeligheder og/eller kommunikationshandicap	Institut for Syn og Teknologi
Undervisning til børn og unge med synsvanskeligheder og/eller kommunikationshandicap	Institut for Syn og Teknologi
Rådgivning til voksne med synsvanskeligheder og/eller kommunikationshandicap	Institut for Syn og Teknologi
Undervisning til voksne med synsvanskeligheder og/eller kommunikationshandicap	Institut for Syn og Teknologi
Rådgivning til voksne med hørevanskeligheder	Høreinstituttet
Undervisning til voksne med hørevanskeligheder	Høreinstituttet
Vejledning, rådgivning og konsulentbistand til børn med høretab	Aalborgskolen
Vejledning, rådgivning og konsulentbistand til voksne med høretab	Aalborgskolen
Vejledning, rådgivning og konsulentbistand til døvblinde børn (0-18 år)	Døvblindecentret
Vejledning, rådgivning og konsulentbistand til døvblinde unge (18-23 år)	Døvblindecentret
Vejledning, rådgivning og konsulentbistand til døvblinde voksne (18- år)	Døvblindecentret

6.4 Tilbudenes målgrupper

Børn, unge og voksne med talevanskeligheder

Målgruppe:

Børn, unge og voksne med sprog -, tale -, læse - og stemmevanskeligheder, samt børn, unge og voksne med erhvervet hjerneskade.

Tilbuddets indhold og organisering:

Taleinstituttet er et tilbud, der tilbyder undersøgelse, rådgivning, vejledning samt undervisning. Taleinstituttet er opdelt i følgende kompetenceområder: afasi, børn, hjerneskadecentret, læse, stamme og stemme.

Børn, unge og voksne med synsvanskeligheder

Målgruppe:

Børn, unge og voksne med en varigt nedsat synsfunktion, det vil sige blinde og svagsynede børn, unge og voksne med medicinsk-optisk definerede, varige øjenlidelser, det vil sige brugere, som har behov for specialfremstillede optiske synshjælpemidler.

Tilbuddets indhold og organisering:

Institut for Syn og Teknologi tilbyder vejledning og rådgivning, undervisningstilbud, afprøvning af optiske synshjælpemidler og øvrige hjælpemidler til synshandicappede. Udlån af optiske synshjælpemidler m.m. til afprøvning. Opfølgende undervisning i brug af hjælpemidler og øvrig specialundervisning.

Børn, unge og voksne med kommunikationshandicap

Målgruppe:

Personer med væsentligt nedsat tale-, syns-, læse-, eller skrivefunktion. Det vil sige mennesker, der på grund af medfødte eller erhvervede lidelser, sygdom eller ulykker i væsentlig grad er blevet afskåret fra eller begrænset i deres muligheder for at kommunikere.

Tilbuddets indhold og organisering:

Institut for Syn og Teknologi tilbyder vejledning og rådgivning, udredning i forhold til alternative kommunikationsformer, afprøvning af særlige IT-hjælpemidler til kommunikation og øvrige IT-hjælpemidler til personer med kommunikationshandicaps. Udlån af særlige IT-hjælpemidler m.m. til afprøvning. Opfølgende undervisning i brug af hjælpemidler og øvrig specialundervisning.

Voksne med hørevanskeligheder

Målgruppe:

Voksne med hørenedsættelse.

Tilbuddets indhold og organisering:

Høreinstituttet tilbyder rådgivning og vejledning om høreproblemer, undervisning og afprøvning af høretekniske hjælpemidler.

Tilbudene til børn, unge og voksne med høretab samt til børn, unge og voksne døvblinde er beskrevet tidligere.

7. Udviklingsbehov og –tendenser

Udvikling af nye tilbud og løbende opdatering og ændring af de eksisterende tilbud er fortsat reguleret via rammeaftalen. Socialministeriets vejledning om rammeaftaler pointerer, at for kommunalbestyrelser og Regionsrådet kan opfyldelse af deres forsyningsforpligtelser, skal der løbende opsamles erfaringer og viden om udviklingstendenser på området, herunder en vurdering af det foregående års rammeaftale.

Efter bekendtgørelsens § 8, nr. 1, skal rammeaftalen indeholde en vurdering af foregående års rammeaftale og udmøntningen heraf, langsigtede udviklingstendenser og en vurdering af samarbejdet mellem Regionsrådet og kommunalbestyrelserne i regionen. På baggrund af rammeaftalerne 2008 og 2009 samt Udviklingsrådets rapport 2009 er der redegjort for samarbejdet m.v.

Efterfølgende vil fokus i dette kapitel være rettet mod det fremtidige samarbejde og de udviklingstendenser, som kommunerne har beskrevet i de kommunale redegørelser. Beskrivelsen af udviklingstendenser i de kommunale redegørelser omhandler mulige ændringer i behov for pladser til de enkelte målgrupper eller i det faglige indhold, men de er meget forskelligartede i omfang og detaljeringsniveau.

Hvert år indgås der aftale mellem kommunerne i regionen Nordjylland og Region Nordjylland om bestemte fokusområder for det kommende år.

For hvert fokusområde er udpeget en tovholder i form af en kommune eller Region Nordjylland. Det er tovholderens opgave at sikre, at fokusområdet bliver iværksat og fulgt op i rammeaftalens periode.

Fokusområderne kan eventuelt behandles i de faglige netværk, der nedsættes omkring de enkelte målgrupper, og som er beskrevet nærmere i et senere kapitel. Dette aftales i så fald mellem tovholder for det enkelte fokusområde og koordinator for det enkelte faglige netværk.

Der var i 2009 udpeget et fokusområde indenfor specialundervisningsområdet. Dette fokusområde videreføres i 2010.

7.1 Samarbejde og proces

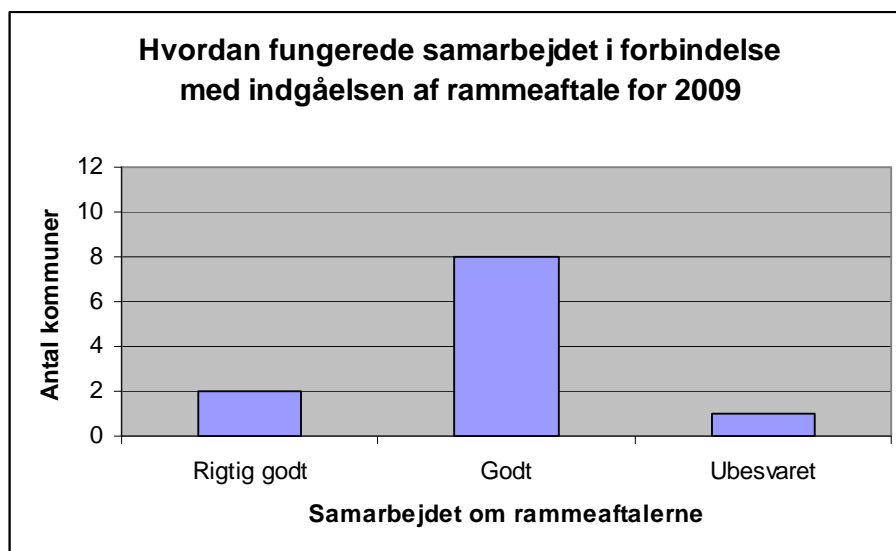
Samarbejdsprocessen kommunerne imellem og mellem kommunerne og Region Nordjylland forud for rammeaftalerne for 2009 er tematiseret i den regionale og de kommunale redegørelser til Udviklingsrådet i regi af Statsforvaltningen Nordjylland.

Disse redegørelser danner grundlag for dette afsnits opsamling af erfaringerne med samarbejdet og processen omkring udarbejdelsen af rammeaftalerne, men kan ses i sin helhed på www.statsforvaltning.dk.

Det generelle samarbejde mellem de nordjyske kommuner og Region Nordjylland har fungeret godt. Som det ses af nedenstående figur, vurderes samarbejdet omkring

indgåelse af rammeaftalerne for 2009 således positivt af et flertal blandt kommunerne.

Flere kommuner anfører at rammeaftalesamarbejdet løbende lettes, i takt med at organiseringen af samarbejdet bliver bedre og man får mere erfaring med de enkelte procedurer. Hjørring kommune skriver eksempelvis i sin redegørelse, at samarbejdet omkring indgåelse af rammeaftalen, er blevet bedre på grund af de to års erfaring med rammeaftalerne.



Kilde: De kommunale redegørelser til Udviklingsrådet

Flere kommuner uddyber, at der har været et velfungerende og konstruktivt samarbejde kommunerne imellem og mellem kommuner og Region Nordjylland. Fundamentet for dette samarbejde er god dialog og et godt oplysningsgrundlag. Region Nordjylland betegner fra sin side, i den regionale redegørelse, overordnet samarbejdet med kommunerne som værende 'godt' og 'tæt'.

Rebild Kommune sætter dog spørgsmålstegn ved, om den nye organisering af rammeaftalesamarbejdet – konkret indebærende nedsættelsen af koordineringsgrupperne – er tilstrækkelig udbytterig, i forhold til at sikre udvikling. Kommunen mener man bør opveje gevinsterne ved den nye struktur, mod det større ressourceforbrug og de flere møder, som denne struktur medfører.

I forhold til den overordnede rammeaftalekonstruktion vurderer Region Nordjylland, at de regler og vilkår som kommunerne har i forhold til blandt andet løbende overtagelsesmuligheder samt de usmidige vilkår for omlægning, udbygninger og kapacitetstilpasninger af regionalt drevne tilbud, er en hindring i forhold til regionens mulighed for en rationel tilrettelæggelse af egne tilbud. Endvidere vurderer regionen at den korte tidshorisont, som følger af rammeaftalernes et-årige løbetid, er problematisk, idet den afføder en kort kapacitets- og planlægningshorisont. Denne problemstilling genfindes i KREVI's midtvejsevaluering, hvori flere kommuner ligeledes giver udtryk for et ønske om, at rammeaftalerne fremover indgås med en to-årig frekvens.

Region Nordjylland påpeger endvidere i sin redegørelse, at rammeaftalekonstruktionens regler og vilkår ikke tager højde for den uro og usikkerhed som skabes hos primært de ansatte på de regionale institutioner, men også tilbudenes brugere og de pårørende. Manglende mulighed for en langsigtet planlægning og udvikling kan således være en udfordring i forhold til den faglige udvikling af tilbudene, ligesom personaleflugt og rekrutteringsvanskeligheder kan være et problem.

Region Nordjylland anser det som værende problematisk, at rammeaftalen ikke bringer det totale overblik over tilbudene til de forskellige brugergrupper. De kommunale tilbud, der er eller bliver etableret udenfor rammeaftaleregion, er således ikke synlige. Dette medfører en latent risiko for, at der på nogle områder opstår en overkapacitet af pladser, mens der på andre områder ikke etableres det fornødne antal pladser. I det rammeaftalekonstruktionen ikke altid synes at kunne opfange behovet for etablering af nye tilbud, kan denne konstruktion ikke stå alene som planlægnings- og styringsredskab.

Sidstnævnte problematik gør sig i særlig grad gældende, i forhold til tilbud som omfatter små grupper med særlige behov og indenfor områder, hvor den enkelte kommune kun har meget få brugere med behov for tilbudene. Dette kunne eksempelvis være særlige behandlingsinstitutioner til helt unge stofmisbrugere eller særlige botilbud til udsatte grupper.

Region Nordjylland finder overordnet ikke, at rammeaftalekonstruktionen i tilstrækkelig grad tager højde for den nuværende situation, hvor der eksisterer to sæt aftaler på rammeaftaleområderne, henholdsvis de kommunale samarbejdsaftaler – omfattende tilbud udenfor rammeaftalen – og rammeaftalerne, som omfatter tilbudene indenfor rammeaftalen.

Samlet afføder dette en risiko for, at rammeaftalesystemet "udhules", netop fordi helheden og det samlede overblik over områderne mindskes betydeligt.

Blandt andet på baggrund af ovenstående har Den Administrative Styregruppe som et led i udviklingen af rammeaftalekonceptet i Nordjylland besluttet at afholde et døgnseminar i efteråret 2009, hvor blandt andet begrebet "specialiserede tilbud" skal drøftes på tværs med henblik på at finde en definering og fælles forståelse af, hvad "specialiserede tilbud" er. Det er desuden hensigten, at døgnseminaret også skal omfatte drøftelser og efterfølgende handlinger i forhold til at rammeaftalekonceptet i højere grad afbureaukratiseres.

7.2 Fokusområder 2009

I 2009 har der været udpeget et fokusområde for specialundervisningsområdet: "Lands- og landsdelsdækkende undervisningstilbud til børn og unge under 18 år."

Status: Region Nordjylland har for tiden to tilbud, der er i gang med processen vedrørende planlægning og implementering af Den særligt tilrettelagte ungdomsuddannelse (STU).

På baggrund af drøftelser med Aalborg Kommune er der indgået aftale om, at Aalborgskolen tilbyder en sådan særlig tilrettelagt ungdomsuddannelse med planlagt påbegyndelse til august 2009. Der starter elever fra henholdsvis Aalborg Kommune, Hjørring Kommune, Thisted Kommune og Jammerbugt Kommune.

Herudover er Speciaalsektoren og Døvblindecentret i Region Nordjylland i gang med at udrede mulighederne samt potentialerne i at oprette en særligt tilrettelagt ungdomsuddannelse for døvblinde unge. Dette vil i givet fald ske i tæt samarbejde med Aalborg Kommune.

7.3 Fokusområder 2010

Kontaktudvalget har blandt andet på baggrund af de kommunale redegørelser og anbefalinger fra den administrative styregruppe besluttet at videreføre fokusområdet for 2009 i 2010, dog med den udvidelse, at flere kommuner skal inddrages i dialogen omkring området. Fokusområdet for 2010 er således:

- "Lands- og landsdelsdækkende undervisningstilbud til børn og unge under 18 år."

8. Kvalitetsudvikling, dokumentation og netværk

For at sikre en god kvalitet og høj faglighed i tilbudene på specialundervisningsområdet er det vigtigt at arbejde med kvalitetsudvikling af tilbudene. Denne opgave bliver bl.a. løftet ved deltagelse i kvalitetsudviklingsprojekter og via de faglige netværk i region Nordjylland.

8.1 God Praksis

Projekt 'God Praksis' er et nationalt kvalitetsudviklingsprojekt for institutioner, der underviser voksne på tale-, høre- og synsområdet.

Projektet blev i 2005 igangsat på initiativ af ATHS (Amternes Tale-Høre Samråd), senere DTHS (Danske Tale-Høre-Synsinstitutioner). I Region Nordjylland deltager Høreinstituttet, Taleinstituttet og Institut for Syn og Teknologi.

Formålet med projektet har været at udarbejde vejledninger og kvalitetsstandarder på det audiologopædiske (voksen)område, samt at forbedre området til en forskningsmæssig forankring. Målet har således været at evidensbasere ydelserne på området på baggrund af den bedst mulige tilgængelige viden. Samtidig har målet med projektet også været at synliggøre kvaliteten og indholdet i institutternes ydelser over for kommunerne, der efter strukturreformen har myndighedsansvaret og det fulde finansieringsansvar.

Projektet har i første omgang haft fokus på udredningsdelen. I God praksis har 6 områder indledningsvist været inddraget: hørenedsættelse, cochlear implant, dysartri, afasi, dysfoni, tinnitus og hyperakusis. Der er ligeledes plan om at gennemføre projekter blandt andet inden for synsområdet.

I projektet er der opstillet nationale faglige standarder i form af vejledninger, baseret på ICF (international klassifikation af funktionsevne). Som basis for vejledningerne er der gennemført litteratursøgninger, for at finde frem til den bedste viden om, hvad der virker på området. Ud fra de nationale vejledninger er der udarbejdet lokale vejledninger, der mere konkret angiver, hvordan udredningen skal gennemføres.

Projekt 'God Praksis' er et eksempel på, hvordan standarder og evidensbaseret viden bliver brugt til at forbedre praksis i det daglige arbejde, således at der opnås bedre kvalitet og høj faglighed i ydelserne.

De to vigtigste samarbejdsfora om kvalitetsudvikling for de nordjyske kommuner og Region Nordjylland er JYFE og de faglige netværk.

8.2 JYFE – Jysk socialforsknings- og evalueringssamarbejde

De nordjyske kommuner og Region Nordjylland er medlem af JYFE - Jysk socialforsknings- og evalueringssamarbejde. JYFE er en forening, der omfatter samtlige kommuner i den midt- og nordjyske region samt Region Midtjylland og Region Nordjylland.

Det overordnede formål med JYFE er at virke som katalysator for et socialt forsknings-, evaluerings- og metodeudviklende miljø i det geografiske område, der dækker region Midtjylland og region Nordjylland.

Medlemskabet af JYFE giver adgang til en stor mængde viden, forskningsresultater og dokumentationsredskaber samt mulighed for at deltage i forsknings- og metodeudviklingsprojekter. JYFE sikrer således, at de faglige ressourcer og videnskompetencer styrkes og fastholdes i de sociale tilbud. Dette kan foregå via konferencer, seminarer og debatskabende udviklingsfora, hvor forskningsressourcer samt kommunale og regionale ressourcer mødes for at finde nye kvalitetsskabende veje for socialt arbejde.

Velfærdsministeriet har afsat 8 mio. kr. til JYFE i perioden 2007-2010. Pengene bruges til at iværksætte nye forskningsprojekter, metodeudviklingsprojekter, formidling af forskningsresultater, dokumentation og evalueringsredskaber. Kommunerne bidrager med 10 øre pr. indbygger, mens Regionerne er sekretariat for JYFE.

Bestyrelsen i JYFE består af 7 medlemmer, heraf 5 kommunale og 2 regionale. De 5 kommunale medlemmer fordeler sig med 4 medlemmer fra kommunerne i region Midtjylland og 1 medlemmer fra kommunerne i region Nordjylland. Bestyrelsens medlemmer vælges på generalforsamlingen for 2 år ad gangen.

Det er bestyrelsens opgave at varetage den overordnede ledelse af foreningen. Herunder disponerer bestyrelsen over foreningens økonomi, eksempelvis midler fra Velfærdsministeriet, puljemidler og kontingent.

JYFE har i 2009 truffet beslutning om at igangsætte en række aktiviteter fremadrettet.

Research Light

JYFE udbyder i efteråret 2009 2 kursusforløb, der omhandler "Research light". Principet i Research Light er den rapportfri undersøgelse med et snævert og konkret fokus, der kan gennemføres hurtigt dvs. på ca. 5 -10 arbejdsdage. Den stiller ikke krav til anvendelse af avanceret udstyr eller sindrige målemetoder. Data fremlægges i bearbejdet form, og det er arbejdspladsen, der deltager i konklusionsarbejdet. Den skal skaffe lokal dokumentation, som er troværdig men ikke mere omfattende, end at resultaterne kan anvendes til dialog. De anbefalinger, der kommer ud af dialogen, skal hurtigt omsættes i praksis.

Formålet med projektet er at støtte udviklingen af et vidensbaseret arbejde i kommuner og regioner ved at gøre de involverede arbejdspladser i stand til og motiverede for at arbejde med små mini-undersøgelser til styrkelse af egen praksisudvikling.

Vidensskabende netværk

JYFE har i det seneste år drevet en række vidensskabende netværk. De vidensskabende netværk er en netværksorienteret arbejdsform, hvor deltagere opbygger et fælles fagligt udviklingsmiljø og deltager i uddannelsesaktiviteter, systematisk erfaringsudveksling og netværksopbygning. Deltagerne i netværkene kan være ledere, konsulenter og andre medarbejdere med interesse for kvalitetsudvikling, forskning, evaluering og dokumentation på socialområdet.

Der udbydes i en ny runde af vidensskabende netværk med nye temaer fra efteråret 2009/2010. Der udbydes fire vidensskabende netværk i JYFE-regi med et fælles tema: Udvikling af metoder til brugerstyrede og dynamiske handleplaner. Netværkene udbydes til fire områder indenfor det sociale felt:

1. Misbrug
2. Voksen-handicap
3. Socialpsykiatri.
4. Området for anbragte børn og unge.

Vidensskabende Netværk II er bygget op omkring fire parallelle undervisnings- vejlednings- og vidensdelingsforløb samt en række samlende fællesaktiviteter i form af et opstartsseminar, en temadag om evaluering og et afsluttende seminar. Fokus vil være på medarbejdernes indsats, dvs. at sikre udarbejdelse og anvendelse af handleplanen, så handleplanen bliver til gavn for brugeren. Deltagerne arbejder med egne kvalitetsudviklings- og dokumentationsprojekter indenfor rammen af det fælles tema.

Brugerundersøgelser på det sociale område

JYFE har bevilget økonomisk støtte til at igangsættelse af et modelprojekt for brugerundersøgelser på det sociale område i kommunerne. Center for Socialfaglig Udvikling, Århus Kommune og Center for Kvalitetsudvikling har bidraget til projektformuleringen og de midt og nordjyske kommuner inviteres til at deltage i projektet, der skal gennemføres i andet halvår af 2009.

Indflydelse på eget liv – et skridt videre

JYFE har siden 2009 udbudt gennembrudsprojektet "Indflydelse på eget liv" om brugerinddragelse og selvbestemmelse for mennesker med handicap. Dette er baseret på et landsdækkende projekt, hvor de deltagende botilbud indgår i et fælles netværksorienteret udviklingsprojekt efter den såkaldte "gennembrudsmetode". Resultaterne fra projektet har vist, at det kan lade sig gøre at skabe hurtige og markante forbedringer til gavn for både brugere, pårørende og personalet – også over kort tid.

Projektet har til formål at øge brugernes mulighed for og faktiske inddragelse, indflydelse og selvbestemmelse i eget liv. Dertil kommer at udvikle det faglige og organisatoriske arbejde som følge af et fokus på inddragelse, indflydelse og selvbestemmelse. Og endelig spredning og forankring af projekterfaringerne til andre faglige miljøer i egen kommune, andre kommuner, regioner m.v.

Gennem et øget fokus på området opnår deltagerne i projektet redskaber til at kunne arbejde mere struktureret med forskellige former for brugerinddragelse, brugerindflydelse og selvbestemmelse. Disse redskaber er baseret på konkrete erfaringer fra Danmark og udlandet, hvor der er dokumenteret en "god praksis". Der skabes et netværk på tværs af kommuner og regioner, som har til hensigt at give støtte til udvikling af praksis.

Deltagerne i JYFE projektet Indflydelse på eget liv – et skridt videre, har været samlet til 3. Læringsseminar i sommeren 2009 på Sødysbakke i Region Nordjylland. Anledningen var et fokus på handicapområdet og brugerinddragelsens historiske udvikling. Der er fortsat 16 deltagere med i projektet og der er fortsat et stort engagement i deltagerkredsen.

Kvalitetsaudit

JYFE har fra 2008 udbudt kursus- og træningsforløb i auditmetoden. Audit er en metode, der giver mulighed for at evaluere og udvikle den faglige praksis. Auditmetoden kan anvendes i forhold til forskellige dele arbejdet på socialområdet, f.eks. sagsbehandling, behandlingsarbejde, tilsyn, visitation osv. I audits nedsættes et panel af udvalgte fagfolk, der skal vurdere og diskutere deres faglige praksis med udgangspunkt i et skriftligt materiale fra ét eller flere udvalgte forløb. Et på forhånd udarbejdet vurderingsskema anvendes som styrepind i processen med hovedtemaer og vurderingskriterier. Vurderingsskemaet kan være udarbejdet ud fra fagpersoners viden og erfaringer, forskning, lovgivningsmæssige krav, standarder osv., som siger noget om "den gode praksis". Audit kan anvendes til forskellige typer af kvalitetsarbejde – fra strategisk kvalitetsudvikling til kritisk gennemgang af et forløb, der af forskellige årsager gik skævt.

Den første kursusrække i auditmetoden er afsluttet og over 100 personer (heraf ca. 2/3 fra kommuner og 1/3 fra regionerne) har gennemført kurset. Der blev gennemført 6 hold. Kurset bestod af fire dages undervisning herunder introducerende undervisning i auditmetoden og dens anvendelsesmuligheder, undervisning med fokus på implementering og fastholdelse af resultater fra auditforløb. Kursusdeltagerne har endvidere sideløbende gennemført øvelsesaudit på egne arbejdspladser. Forløbet blev afsluttet med en evaluering der viste, at der var stor tilfredshed med kurset. Kursusdeltagerne har især haft stort fagligt udbytte af at afprøve metoden i praksis. Der planlægges yderligere kursusrække i 2009/2010

Erfaringsseminarer

Der afholdes to parallelle erfaringsseminarforløb i JYFE-regi i 2009-2010. Seminarerne planlægges som tre halvdagsmøder til faglig inspiration og vidensdeling for ledere og medarbejdere indenfor områderne: ADHD og senhjerneskade.

Formålet med seminarerne er at skabe rum til faglig inspiration og vidensdeling i forhold til faglig udvikling indenfor de to områder. Halvdagsmøderne planlægges med oplæg fra eksterne oplægsholdere om faglige temaer med efterfølgende plenum- og gruppediskussioner samt vidensdeling blandt deltagerne.

Specialiseret bostøtte til voksne med ADHD

JYFE har bevilliget økonomisk støtte til et forprojekt vedr. udvikling af specialiseret bostøtte til voksne med ADHD. Projektet er forankret i Ålborg Kommune, og Center for Kvalitetsudvikling varetager sekretariatsfunktion, vidensindsamling og evalueringer. Samarbejdet mellem Ålborg Kommune og Center for Kvalitetsudvikling om projektet er indledt. Der afholdes blandt andet et vidensseminar for alle interesserede kommuner i Region Nordjylland og Region Midtjylland i efteråret 2009 i Aalborg. Efterfølgende afholdes der et seminar for de interesserede kommuner, hvor formålet er at drøfte og finde en fælles metode, som ønskes afprøvet.

Fælles kommunalt/regionalt effektmålingsprojekt på misbrugsområdet i Region Nordjylland

JYFE bidrager økonomisk til et fælles kommunalt/regionalt effektmålingsprojekt på misbrugsområdet i region Nordjylland, der oprindeligt forløb 1. september 2008 til 31. august 2010. Projektet er derudover blevet forlænget med en 5 måneders periode.

Projektet skal frembringe evidensbaseret viden om kvaliteten i og resultaterne af misbrugsbehandlingen indenfor både stofbehandling og alkoholbehandling. Projektet vil indsamle data, der dels nøjagtigt beskriver de ydelser, som borgerne modtager, dels hvilken effekt behandlingen har.

Formålet med projektet er at opnå evidensbaseret viden om effekten af misbrugsbehandlingen og iværksætte forbedringer af kvaliteten af behandlingen. Med resultaterne fra projektet vil kommunerne få et bedre grundlag for at udarbejde handleplaner samt sikre en optimal matchning mellem borgernes misbrugsproblematik og den rette misbrugsbehandling.

Kommunerne og Region Nordjylland får adgang til evidensbaseret viden om de mest effektive behandlinger og om kvaliteten af arbejdet i misbrugsorganisationerne. Målet er til stadighed at optimere indsatsen og sikre, at misbrugsbehandlingen vil medføre:

- at borgerne reducerer deres alkoholforbrug/stofafhængighed,
- at borgerne forbedrer deres arbejdsmarkedstilknytning/social-psykiske funktioner og
- at god kvalitet vil føre til større tilfredshed blandt borgerne.

LEAN i børne- og ungdomspsykiatrien og kommunerne

Der arbejdes i projektet med at optimere samspil og samarbejde mellem børne- og ungdomspsykiatrien og kommunen med henblik på, at optimere samarbejdsrelationer og ressourceforbruget på området. Status på projektet er, at de er ved den femte og derved anden sidste workshop i projektet. Der er særlig fokus på kommunikationsveje, standarder og netværksmøder. Resultaterne af projektet ser tilfredsstillende ud. Der er lavet forløbsbeskrivelser med præcisering af arbejdsgange, indikatorudvikling til monitorering i form af evalueringsfolder, udkast til funktionsbeskrivelse for superbrugerkorps i Århus kommune, og nyhedsbrev til de implicerede kommuner og afsnit. Et oplæg til fremtidig proces og opfølgning afslutter modelprojektet som planlagt den 1. september 2009.

Årlig konference

Der gennemføres den årlige JYFE-konference i efteråret 2009, hvor temaer er *Effektmåling i det sociale arbejde*. Temaet er aktuelt i forhold til de krav som regionerne og kommunerne møder på det sociale område. Både politisk og administrativt efterspørges i høj grad viden om, hvilke indsatser der virker. Dette både for at imødekomme et krav om øget kvalitet i de enkelte tilbud, men også som følge af et begrænset ressourceforbrug, der nødvendiggør, at ressourcerne målrettes de indsatser, der virker. Flere kommuner og regioner arbejder endvidere allerede med effektmåling som en integreret del af det sociale arbejde. Med konferencens tema vil man således kunne give ny viden og perspektiver på det igangværende arbejde og give inspiration til de, der påtænker at gå i gang.

Behovet for inspiration og perspektiver vil være der. Effektmåling kan være vanskeligt at arbejde med i praksis. Hvornår er der for eksempel tale om, at man måler en effekt frem for et udvalgt resultatmål, hvordan ved man, at der netop er en sammenhæng mellem indsats og effekt, hvordan kan man i praksis måle på noget så komplekst som socialt arbejde, og kan man overhovedet fastsætte mål for de forskellige indsatser?

Ikke mindst består udfordringen i, at effektmålingen skal give mening for de fagpersoner, der leverer indsatserne samt i arbejdet med at anvende resultaterne til at forandre praksis.

Yderligere information om JYFE kan findes på JYFE's hjemmeside www.jyfe.dk

8.3 Faglige netværk

De faglige netværk i Nordjylland er fora, hvor omdrejningspunktet er faglig udvikling, erfaringsudvikling og vidensopsamling. Netværkene har repræsentation fra både kommuner, Region Nordjylland og tilbudene indenfor de forskellige målgrupper.

Overordnet har netværkene til formål at:

- udveksle information og ideer
- bidrage til at synliggøre nye behov
- understøtte samarbejdsrelationer
- sikre uddannelse, faglig udvikling og kvalitetssikring
- rapportere til den administrative styregruppe om ændringer og udviklingsbehov

I udviklingen af tilbudsviften inden for de forskellige målgrupper er der behov for, at både efterspørgere og udbydere af tilbudene sammen har fokus på faglighed og udviklingstendenser.

Det konkrete formål samt deltagerkredsen er beskrevet for hvert netværk. Der er således udarbejdet et generelt kommissorium for alle netværkene, ligesom der er udarbejdet konkrete kommissorier for de enkelte netværk.

Hvert netværk har en udpeget tovholder/koordinator. Det kan være en enkelt kommune/Region Nordjylland eller flere kommuner/Region Nordjylland, der i fællesskab varetager koordinatorfunktionen.

Der er oprettet følgende 12 faglige netværk dækkende både social- og specialundervisningsområdet; ansvarlig koordinator er angivet i parentes:

- Handicappede børn og unge – døgntilbud (Aalborg kommune)
- Handicappede børn og unge – dagtilbud (Aalborg kommune)
- Psykisk handicappede – voksne døgn- og dagtilbud (Region Nordjylland/Vesthimmerland kommune)
- Autistområdet – både børn og voksne døgn- og dagtilbud (Aalborg kommune)
- Fysisk handicappede – voksne døgn- og dagtilbud (Hjørring kommune)
- Hjerneskeadeområdet (Region Nordjylland)
- Sindslidende – døgn- og dagtilbud (Jammerbugt og Morsø kommuner)
- Krisecentre(Frederikshavn kommune)
- Misbrugs-og forsorgsområdet (Aalborg kommune og Region Nordjylland)

- Beskyttet beskæftigelse (omfattende revalideringsinstitutternes tilbud efter SEL § 103) (Hjørring kommune)
- Døve/døvblinde – lands- og landsdelsdækkende tilbud (Region Nordjylland)
- Institutter og hjælpemidler – kommunikation (Region Nordjylland)

Der blev i foråret 2009 foretaget en evaluering af de faglige netværk og på baggrund af denne, er der truffet beslutning om at arbejde videre med, hvordan de faglige netværk skal virke fremover. Arbejdsgruppen skal i 2009 se nærmere på følgende områder:

- *Sammenlægning af arbejdsgrupper og netværk – forankre fokusområder i faglige netværk.*
- *Færre og veldefinerede netværk som skal arbejde med tydelige kommissorier*
- *Netværkene skal kunne aktiveres og deaktiveres*
- *Frivillighed vs. tvang i forhold til deltagelse i de faglige netværk*

Arbejdsgruppens forslag fremlægges for koordineringsgrupperne i løbet af efteråret 2009 og behandles af den administrative styregruppe i december 2009.

Kommissorier, deltageroplysninger, referater fra netværksmøderne m.v. kan findes på Region Nordjyllands hjemmeside på www.rn.dk/Specialsektoren/ under 'Rammeaftaler med kommunerne'.

9. Koordinering af de lands- og landsdelsdækkende tilbud

Da de mest specialiserede lands- og landsdelsdækkende tilbud anvendes tværregionalt, skal regionerne sikre indbyrdes koordinering af disse. Tilbudene udgøres af specialundervisningstilbud, sociale tilbud og sikrede afdelinger til unge.

Formålet er at sørge for, at der til stadighed er det nødvendige antal pladser på landsplan, samt at regionerne gensidigt kan aflaste hinanden.

Såfremt en kommunalbestyrelse har overtaget et af de omhandlede tilbud, overtages også koordineringsforpligtelsen.

I de kommunale redegørelser har kommunerne konkret taget stilling til, hvorvidt de forventer et væsentligt ændret forbrug på de lands- og landsdelsdækkende tilbud.

Danske regioner har i samarbejde med de fem regioner udarbejdet en beskrivelse af de lands- og landsdelsdækkende tilbud. Beskrivelsen kan findes på Danske Regioners hjemmeside (www.regioner.dk)

9.1 Specialundervisningsområdet

Målgrupperne til tilbudene er fysisk eller psykisk handicappede, herunder synshandicappede, hørehandicappede og personer med både syns- og hørehandicap.

Indholdet i tilbudene kan eksempelvis være dagtilbud, specialrådgivning og specialundervisning – eventuelt tilrettelagt som et kostskoleophold.

Den mellemregionale koordinering indebærer, at regionsrådene samordner kapaciteten og sammensætningen af tilbudene samt størrelsen af taksterne.

Region Nordjylland driver 2 landsdækkende tilbud:

- Døvblindecentret, som et landsdækkende undervisnings-, bo- og dagtilbud til børn, unge og voksne med medfødt døvblindhed
- Aalborgskolen, som et landsdelsdækkende specialinstitution, der fungerer som specialskole, fritidstilbud, voksenundervisning samt børnehave og vejledningscenter for børn og voksne med høretab. Materialecentret er landsdækkende.

På de lands- og landsdelsdækkende institutioner (Aalborgskolen og Døvblindecentret) defineres behovet for pladser ikke alene af behovet for pladser i de nordjyske kommuner. Således forudsættes at regionerne indbyrdes koordinerer på dette område.

Efter denne koordinering viser det sig at behovet for pladser på Aalborgskolen er faldet indenfor:

- Specialundervisning for børn – folkeskoleloven § 20 stk. 3

Den teknologiske udvikling indenfor tilbud til hørehæmmede - i form af Cochlear Implant - betyder, at undervisningstilbudene skal tilpasses udviklingen.

10. Bilag 1 Oversigt over alle lands- og landsdelsdækkende undervisningstilbud fordelt på målgrupper

Oplysninger om tilbud/ydelser omfattet af rammeaftalen for specialundervisningsområdet 2010.

I de følgende skemaer er beskrevet de enkelte tilbud/ydelser, som er omfattet af rammeaftalen for specialundervisningsområdet 2010. Beskrivelsen er udarbejdet på ydelsesniveau, dvs. at det samme tilbud kan optræde med flere ydelser. Opgørelsen er opdelt på målgrupper, og det vil således være muligt at se det samlede antal pladser, der er til rådighed for målgruppen på de regionale undervisningstilbud i 2010.

Lands- og landsdelsdækkende undervisningstilbud til børn og unge under 18 år

Tilbud	Ydelse	Lovgrundlag	Driftsherre	Pladsantal	Bel.pct.	Takst	Enhed	Budget 2010
Aalborgskolen	Objektiv finansiering - Materiale-centret	FSL § 20/LSV § 1	Region Nordjylland	1	100	7.206.137	Stk.	7.579.096
	Objektiv finansiering - Undervisning - Børn	FSL § 20, stk. 3	Region Nordjylland	1	100	1.337.298	Stk.	1.337.298
	Undervisning - Børn (høretab + ydr. funk.ned)	FSL § 20, stk. 3	Region Nordjylland	12	98	1.275	Dag	5.474.067
	Undervisning - Børn (høretab)	FSL § 20, stk. 3	Region Nordjylland	8	98	1.076	Dag	3.079.655
Døvblindecentret	Objektiv finansiering - Undervisning - Børn	FSL § 20, stk. 3	Region Nordjylland	1	100	1.716.597	Stk.	1.716.597
	Undervisning - Børn	FSL § 20, stk. 3	Region Nordjylland	11	98	1.757	Dag	6.913.027

Lands- og landsdelsdækkende undervisningstilbud til voksne

Tilbud	Ydelse	Lovgrundlag	Driftsherre	Pladsantal	Bel.pct.	Takst	Enhed	Budget 2009
Aalborgskolen	Undervisning - Voksne	LSV § 1, stk. 2	Region Nordjylland	2.520	98	342	Time	887.699
Døvblindecentret	Undervisning - Unge	LSV § 1, stk. 2	Region Nordjylland	6	98	1.312	Dag	2.961.520
	Undervisning - Voksne	LSV § 1, stk. 2	Region Nordjylland	36	98	165	Dag	2.237.352

Lands- og landsdelsdækkende rådgivningsydelser

Tilbud	Ydelse	Lovgrundlag	Driftsherre	Pladsantal	Bel.pct.	Takst	Enhed	Budget 2009
Aalborgskolen	Objektiv finansiering - Specialrådgivning	FSL § 20, stk. 3	Region Nordjylland	1	100	4.619.854	Stk.	4.858.957
Døvblindecentret	Objektiv finansiering - Vejledning	SEL § 11	Region Nordjylland	1	100	8.249.953	Stk.	8.676.935

11. Bilag 2 Oversigt over ydelser på kommunikationsinstitutterne

I de følgende skemaer er beskrevet, hvilke ydelsespakker kommunikationsinstitutterne tilbyder på specialundervisningsområdet til borgere med tale-, høre-, syns- og kommunikationsvanskeligheder.

På kommunikationsområdet er der udviklet en særlig finansieringsmodel vedrørende ydelser fra Taleinstituttet, Høreinstituttet og Institut for Syn og Teknologi. Finansieringsmodellen kombinerer 3 betalingsmodeller:

Trækningsret anvendes i forbindelse med anonym henvendelse, åben rådgivning / vejledning, hjælpemiddeludstillinger o.lign.

Takstfinansiering anvendes ved en række veldefinerede ydelsespakker.

En kombinationsmodel med 50% takst og 50% abonnementsordning anvendes ved særligt sårbare højt specialiserede ydelser.

For ydelser med trækningsret og abonnementsordning gælder det, at kun kommuner, der har tilmeldt sig, kan bestille ydelserne. Ved trækningsret og abonnementsordning opkræves de tilmeldte kommuner en andel af de samlede udgifter til de pågældende ydelser, svarende til deres befolkningsandel.

Der er fri henvendelsesret for borgere til ydelser efter alle 3 betalingsmodeller. I forbindelse med ydelser med takstfinansiering eller kombinationsmodellen omfatter den frie henvendelsesret indledende udredning, rådgivning og evt. kortvarig aktivitet på i alt op til 6 timer.

Mange ydelser leveres efter flere lovgivninger og er omfattet af begge rammeaftaler. Den samme ydelse kan indeholde udredning, rådgivning, specialpædagogisk bistand, hjælpemidler, undervisning m.m. Sådanne ydelser kan ikke leveres efter 1 lovområde alene, men leveres som en samlet ydelse.

Den konkrete sammensætning af ydelsespakker og betalingsmodeller fremgår af den følgende oversigt.

For yderligere oplysninger om finansieringsmodellen henvises til bilag 3, og takster fremgår af bilag 4.

Detaljerede ydelsesbeskrivelser kan findes på det enkelte instituts hjemmeside.

Høreinstituttet:

1. Generel rådgivning / information m.m. jfr. LSV ⁹ § 1 stk. 3		Finansieringsform
1.a	Åben rådgivning. Telefonrådgivning, e-mails, personligt fremmøde mv.	Generel vejledning og rådgivning, ansøgninger høreapparater/hjælpemidler, reparationer etc. Fri henvendelsesret.
2. Cpr. relaterede ydelser jfr. LSV § 1 stk. 3		
2.a	Udredning af høreproblemer Voksne med høreproblemer uden eller på trods af høreapparatbehandling.	Udredning og forslag til evt. efterfølgende indsats. Nogle simple eller mindre problemer kan afhjælpes allerede under udredningen. Max. 2 timer. Iværksættes efter henvendelse fra brugere (fri henvendelsesret for udredning) eller kommunal afgørelse.
2.b	Løsning af høreproblemer omkring aktivitet og deltagelse i samfundsliv	Tværfaglig rådgivning og vejledning, specialundervisning til voksne og anden specialpædagogisk bistand. Afprøvning, evt. ansøgning og undervisning om høretekniske hjælpemidler. Iværksættes efter kommunal afgørelse.
2.e	Nye høreapparatbrugere Høreproblemer og brug af høreapparater mm.	Specialundervisning for voksne. Iværksættes efter kommunal afgørelse.
2.f	Kommunikationsundervisning Voksne med fortsatte kommunikationsproblemer på trods af høretekniske hjælpemidler	Rådgivning og vejledning Specialundervisning for voksne. Iværksættes efter kommunal afgørelse.

⁹ Lov om Specialundervisning for Voksne

2.g	Cochlea implanterede CI-kandidater før under og efter evt. operationsforløb.	Rådgivning og vejledning om Cochlea Implant. Specialundervisning for voksne og anden specialpædagogisk bistand. Høretekniske hjælpemidler i fht. CI. Iværksættes efter kommunal afgørelse.	Timetakst
2.h	Tinnitus Voksne med tinnitus, hyperacusis eller Ménières sygdom. Børn henvist af PPR.	Rådgivning og vejledning Specialundervisning for voksne og anden specialpædagogisk bistand. Hjælpemidler Iværksættes efter kommunal afgørelse.	Timetakst

Institut for Syn og Teknologi

1. Generel rådgivning/information m.m. jfr. LSV § 1 stk. 3 og FSL10 § 20 stk. 3			Finansieringsform
1.a	Åben telefonrådgivning. Åbent hus ugentligt Informationsvirksomhed	Generel vejledning og rådgivning. Fri henvendelsesret.	Trækningsret
	Synsscreening af skoleelever	Opsporing af synsproblematikker hos elever i specialskoler og specialklasser. Fri henvendelsesret.	
	Hjælpemiddeludstilling	Udstilling samt rådgivning og vejledning om hjælpemidlerne (SEL). Fri henvendelsesret.	

2. Cpr. relaterede ydelser jfr. LSV § 1 stk. 3 og FSL § 20 stk. 3			Finansieringsform
2.a	Småbørnsområdet (0-6 år) Blinde, svagsynede og	Udredning (høringssager) Rådgivning og vejledning Specialundervisning og specialpædagogisk bistand Sagkyndig bistand i forbindelse med hjælpemidler (SEL) Iværksættes efter henvendelse fra brugere (fri henvendelsesret for udredning) eller kommunal afgørelse én gang årligt.	Timetakst + Abonnement
	Kommunikationshandicappede	Udredning og øvrig nødvendig sagkyndig bistand. (korte afsluttede forløb maks. 6 timer) Fri henvendelsesret.	Timetakst + Abonnement
		Rådgivning og vejledning Specialundervisning og specialpædagogisk bistand* Sagkyndig bistand i forbindelse med hjælpemidler (SEL)	Timetakst + Abonnement

¹⁰ FSL = Folkeskoleloven

		Iværksættes efter kommunal afgørelse.	
2.b	Skoleelever (7-18 år) Blinde, svagsynede og	Udredning (høringssager) Rådgivning og vejledning Specialundervisning og specialpædagogisk bistand Sagkyndig bistand i forbindelse med hjælpemidler (SEL) Iværksættes efter henvendelse fra brugere (fri henvendelsesret for udredning) eller kommunal afgørelse én gang årligt.	Timetakst + Abonnement
	Kommunikationshandicap- pede	Udredning og øvrig nødvendig sagkyndig bistand. (korte afsluttede forløb maks. 6 timer) Fri henvendelsesret	Timetakst + Abonnement
		Rådgivning og vejledning Specialundervisning og specialpædagogisk bistand* Sagkyndig bistand i forbindelse med hjælpemidler (SEL) Iværksættes efter kommunal afgørelse.	Timetakst + Abonnement
2.c	Unge (18-23 år) Blinde, svagsynede og kommunikationshandicap- pede uddannelsessøgende i gymnasiale ungdoms- uddannelser, erhvervs- uddannelser og videre- gående uddannelser samt udviklingshæmmede i in- stitutioner og dagbeskæf- tigelse	Udredning og øvrig nødvendig sagkyndig bistand. (korte afsluttede forløb maks. 6 timer) Fri henvendelsesret.	Timetakst + Abonnement
		Rådgivning og vejledning Specialundervisning og specialpædagogiskbistand* Sagkyndig bistand i forbindelse med hjælpemidler (SEL) Iværksættes efter kommunal afgørelse.	Timetakst + Abonnement

2.d	Voksne (18 - 65 år) Blinde, svagsynede og kommunikationshandicappede -integration og fastholdelse på arbejdsmarkedet – kommunens myndighedsansvar.	Udredning og øvrig nødvendig sagkyndig bistand. (korte afsluttede forløb maks. 6 timer) Fri henvendelsesret	Timetakst + Abonnement
		Rådgivning og vejledning Specialundervisning og specialpædagogisk bistand* Sagkyndig bistand i forbindelse med hjælpemidler (SEL) Iværksættes efter kommunal afgørelse.	Timetakst + Abonnement
2.e	Voksne (18 - år) Blinde, svagsynede og kommunikationshandicappede	Udredning og øvrig nødvendig sagkyndig bistand. (korte afsluttede forløb maks. 6 timer) Fri henvendelsesret	Timetakst
		Rådgivning og vejledning Specialundervisning og specialpædagogisk bistand* Sagkyndig bistand i forbindelse med Hjælpemidler (SEL) Iværksættes efter kommunal afgørelse	Timetakst
3	Udenfor rammeaftale		
3.c	Fælleskommunal hjælpemiddelpulje-undervisning og tekniske hjælpemidler til blinde og svagsynede til målgruppen med hjemmel i folkeskolen (fsl)	Udlevering af disse materialer og hjælpemidler sker i sammenhæng til rådgivningsydelse til målgruppen med hjemmel i folkeskoleloven. Drift af hjælpemiddellager samt servicering og support (reparationer, udskiftninger, opgraderinger samt transportopgaver og logistik).	Trækingsret

Bemærkninger:

- * Specialundervisning vedr. brug af særlige it-hjælpemidler henvises til:
- Dansk Blindesamfunds Oplysningsforbund (blinde og svagsynede)
 - Øvrige brugere henvises til Taleinstituttet og Voksenspecialskolerne

Taleinstituttet - Hjerneskadecentret

1. Generel rådgivning / information m.m. jfr. LSV § 1 stk. 3			Finansieringsform
1. a	Åben telefonrådgivning	<p>Specifik vejledning til ramte, pårørende og fagpersoner vedrørende kognitive følger efter hjerneskade og mulighed for rehabilitering herefter. Drøftelse af relevans af henvisning til Hjerneskadecentret.</p> <p>Fri henvendelsesret.</p>	Trækingsret
1. b	Åbent hus ugentlig – træffetid	<p>Faglig sparring omkring en konkret sag, hvor fagpersoner kan trække på Hjerneskadecentrets tværfaglige team. Drøftelse af relevans af henvisning til Hjerneskadecentret.</p> <p>Fri henvendelsesret.</p>	

2. Cpr. relaterede ydelser jfr. LSV § 1 stk. 3		Finansieringsform
2.a	<p>Tilbud til voksne med erhvervet hjerneskade Målgruppen er personer med følger efter let til middelsvær hjerneskade som følge af hovedtraume, apopleksi, betændelsestilstande i hjernen, tumorer, iltmangel etc.</p>	<p>1. Matchning Indhentning og læsning af relevante sagsakter, matchningssamtale med den ramte og pårørende, kontakt til samarbejdspartnere, udarbejdelse af skriftlig rapport indeholdende vurdering af funktionsniveau, optræningsbehov og optræningspotentiale, herunder den ramtes indsigt og motivation, samt anbefaling af relevant optræningstilbud i eget eller andet regi</p> <p>Rådgivning og vejledning Specialpædagogisk bistand</p> <p>2. Neuropsykologisk undersøgelse forud for rehabiliteringstilbud (udredning og vurdering af ramte og intakte kognitive funktioner, vurdering af indsigt, vurdering af kompensationsmuligheder, forslag til metoder og strategier i optræningsforløbet)</p> <p>3. Personlighedsundersøgelse (vurdering af personlighedsmæssige forhold, som baggrund for tilrettelæggelse af rehabiliteringsforløb)</p> <p>4. Tværfaglig screening (fysio- og ergoterapeutisk screening, screening af læse-skrive-regnefunktion)</p> <p>5. Afklarende samtaleforløb v. neuropsykolog (f.eks. udredning og behandling af angst/depression/reaktive følger i kombination med kognitive følger). Mulighed for inddragelse af ægtefælle/børn.</p> <p>6. Test og screeninger i forbindelse med optagelse på hold</p>

	<p>(fysio- og ergoterapeutisk undersøgelse, screening af læseskrive-regnefunktion samt afasisscreening – ved holdstart og holdslut)</p> <p>Iværksættes efter henvendelse fra brugere (fri henvendelsesret for matchning) eller kommunal afgørelse.</p>	
2. b	<p>Neuropsykologisk rehabilitering: Intensive forløb i gruppe.</p> <p>Formål: At den ramte opnår et så optimalt funktionsniveau som muligt efter hjerneskade, således han/hun får mulighed for at udnytte sine resourcer optimalt ifht. at varetage dagliglivets krav, håndtere relationer til andre mennesker, og evt. vende tilbage til erhverv eller uddannelse.</p> <p>1. Intensivt tværfagligt optræningsforløb i gruppe Kognitiv træning, praktisk træning, samtaleterapi, fysioterapeutisk behandling, konditions- og styrketræning, specialrådgivning, træning af sociale færdigheder mv.</p> <p>2. Gruppebaseret optræningsforløb for afasiramte: Kommunikationstræning, talepædagogisk undervisning, kognitiv træning, samtaleterapi, specialrådgivning mv.</p> <p>Alle forløb inddrager pårørende.</p> <p>Mulighed for tilkøb af tillægsydelser på timebasis</p> <p>Iværksættes efter kommunal afgørelse</p>	Enhedstakst
2. c	<p>Neuropsykologisk rehabilitering: Individuelt tilrettelagt.</p> <p>1. Individuelle forløb der kan indeholde flg. elementer: kognitiv træning, neuropsykologisk rådgivning, fysioterapeu-</p>	Enhedstakst

		<p>tisk og ergoterapeutisk træning, specialrådgivning</p> <p>2. Arbejdsintegreret forløb. Optræning på arbejdsplads kombineres med individuel rådgivning til den ramte og supervision til arbejdsplads.</p> <p>3. IKT- kurser til voksne med erhvervet hjerneskade.</p> <p>Mulighed for tilkøb af tillægsydelser på timebasis</p> <p>Iværksættes efter kommunal afgørelse.</p>	
2. d		<p>Pårørendetilbud</p> <p>To af tilbudene i år er arrangeret sammen med patientforeninger</p> <p>Iværksættes efter kommunal afgørelse</p>	Enhedstakst
2. e		<p>Supervision til andre professionelle</p> <p>Iværksættes efter kommunal afgørelse.</p>	Timetakst

Taleinstituttet

1. Generel rådgivning / information m.m. jfr. LSV § 1 stk. 3 og FSL § 20 stk. 3			Finansieringsform
1. a	<p>Åben telefonrådgivning.</p> <p>Åbent hus ugentlig – træffetid</p>	<p>Generel vejledning og rådgivning.</p> <p>Fri henvendelsesret.</p>	Trækningsret
2. Cpr. relaterede ydelser jfr. LSV § 1 stk. 3 og FSL § 20 stk. 3			Finansieringsform
2. a	<p>Tilbud til voksne med erhvervet hjerneskade:</p> <p>Målgruppe er voksne, der på grund af en erhvervet hjerneskade som følge af et hovedtraume, apopleksi, tumorer m.m. har fået tale- sprog- eller kommunikative vanskeligheder.</p>	<p>Matchning/udredning</p> <p>Afasiundersøgelse, hvis ikke denne er foretaget under sygehusindlæggelsen.</p> <p>Indhentning og læsning af relevante sagsakter, matchningssamtale med den ramte og pårørende, kontakt til samarbejdspartnere, udarbejdelse af skriftlig rapport indeholdende vurdering af funktionsniveau, optræningsbehov og optræningspotentiale, herunder den ramtes indsigt og motivation, samt anbefaling af relevant optræningstilbud</p> <p>Rådgivning og vejledning Specialpædagogisk bistand Socialfaglig bistand</p> <p>Iværksættes efter henvendelse fra brugere (fri henvendelsesret for udredning) eller kommunal afgørelse.</p>	Enhedstakst + Abonnement

<p>2. b</p>	<p>Individuel undervisning Afasi: Undervisningen er specifikt målrettet hver enkelt person. 1. Talepædagogisk undervisning af afasiramte 2. Talepædagogisk undervisning af dysartriramte 3. ALS - undervisning 4. Virtuel undervisning: Undervisningen foregår via et internetbaseret kommunikations- og læringsfællesskab, BaseCube, hvor den afasiramte med et personligt login har mulighed for at løse individuelt tilrettelagte opgaver, kommunikere med talepædagog og andre afasiramte, læse nyheder m.m. 5. Kommunikationsbøger via Genlyd 6. Lock-in syndrom: Taleinstituttet har her en undervisnings- og rådgivningsfunktion. Der tilbydes ofte psykologsamtaler med de pårørende. 7. Kommunikationsvanskeligheder i forhold til skader i højre hemisfære. Pårørendearbejde med i tilbudene Iværksættes efter kommunal afgørelse</p>	<p>Enhedstakst + Abonnement</p>
--------------------	---	--

2. c	<p>Gruppeundervisning Afasi: Målsætningen for gruppeundervisningen kan være:</p> <ul style="list-style-type: none"> - At bedre de specifikke vanskeligheder. - At bedre ordmobilisering. - At styrke evnen til at diskutere og argumentere. - At øge indblikket i egne sproglige vanskeligheder. - At videreudvikle den mundtlige formuleringsevne gennem samværet med andre afasiramte. - At styrke andre kommunikative kompetencer som f.eks. brug af gestus, mimik, tegning og udpegning. <ol style="list-style-type: none"> 1. Træningsgruppe 1: Kommunikationstræning og talepædagogisk undervisning. Mange i denne gruppe har brug for psykolog og /eller socialrådgiver. 2. Træningsgruppe 2: Kommunikationstræning, talepædagogisk undervisning, kognitiv træning, samtaleterapi, specialrådgivning, rådgivning ifht. fysiske og motoriske problemstillinger 3. Træningsgruppe 3 4. Kommunikationsgruppe 5. Ad hoc grupper 6. Genlyd 7. ALS 8. Dysartri 9. Grupper for afasiramte med interesse for IKT 10. Gruppeundervisning for afasiramte i virtuel undervisning <p>Pårørendearbejde med i ovennævnte tilbud</p> <p>Iværksættes efter kommunal afgørelse</p>	Enhedstakst
2. d	<p>Pårørendekurser (to tilbud er i år arrangeret sammen med brugerorganisationerne)</p> <p>Iværksættes efter kommunal afgørelse</p>	Enhedstakst
2. e	<p>Andet: Undervisning/vejledning/psykologsamtale med børn og unge af afasiramte forældre.</p>	Takst + Abonnement

		Iværksættes efter kommunal afgørelse.	
2. f.1	Tilbud til børn og unge med erhvervet hjerneskade Målgruppen er børn og unge i alderen 2 – 18 år, der i opvæksten pådrager sig en hjerneskade. Hjerneskaden skal være lægeligt diagnosticeret og opstået pga. traume og sygdom.	Matchning/udredning: Indhentning og læsning af sagsakter, kontakt til samarbejdspartnere, evt. anbefaling af lægelige undersøgelser, samtale med forældre, udarbejdelse af oplæg til videre foranstaltning. Fri henvendelsesret.	Enhedstakst + Abonnement
2.f.2		a. Udredning Neuropsykologisk undersøgelse Talepædagogisk undersøgelse Læsepædagogisk undersøgelse ved behov Samlet rapport indeholdende forslag til barnets rehabiliteringsplan Tilbagelevering af undersøgelsesresultater til forældre og professionelle Vejledning til skole Vejledning til forældre Evt. samtale med barnet b. Opfølgning Fagpersonale herfra følger barnets udvikling løbende i form af deltagelse i netværksmøder, observation og vejledning i skole, vejledning til forældre/samtaler med barnet, ad hoc telefonisk rådgivning Iværksættes efter kommunal afgørelse	Enhedstakst + Abonnement

2.g.1	Tilbud til personer med stemmevanskeligheder	<p>Matchning/udredning</p> <p>Ved første henvendelse på Taleinstituttet "matches" der.</p> <p>Når talepædagog og læge sammen har foretaget undersøgelse/udredning på Foniatrisk/Logopædisk klinik, Aalborg Sygehus (FonLog) vil der blive stillet en diagnose. Skal der iværksættes talepædagogisk undervisning, påbegyndes denne ofte i forbindelse med undersøgelsen.</p> <p>Iværksættes efter henvendelse fra brugere (fri henvendesret for udredning) eller kommunal afgørelse.</p>	Enhedstakst + Abonnement
2.g.2		<p>Yderligere udredning/talepædagogisk undervisning</p> <p>Specialundervisning og specialpædagogisk bistand Rådgivning og vejledning Opfølgning</p> <p>Iværksættes efter kommunal afgørelse</p>	Enhedstakst + Abonnement
2.h.1	<p>Tilbud til personer med stammen og løbsk tale</p> <p>Målgruppen er personer i alle aldre, hvor der ønskes hjælp i forhold til stammen.</p>	<p>Matchning/udredning samt undervisning af småbørn og skolebørn</p> <p>Rådgivning og vejledning</p> <p>Iværksættes efter henvendelse fra brugere (fri henvendesret for udredning) eller kommunal afgørelse.</p>	Enhedstakst
2.h.2		<p>Matchning/udredning af voksne med stammen og løbsk tale</p> <p>Rådgivning, vejledning og undervisning.</p> <p>Fri henvendesret.</p>	Enhedstakst + Abonnement
2.h.3		<p>Undervisning af voksne med stammen og løbsk tale</p> <p>Gruppeundervisning Specialundervisning og specialpædagogisk bistand Rådgivning og vejledning Opfølgning</p>	

		Iværksættes efter kommunal afgørelse.	
2. i	Tilbud til laryngectomerede og mundhuleopererede	<p>Taleinstituttets konsulent og en talepædagog aflægger klienten det første besøg inden operationen. Talepædagoger og konsulent er klar til at iværksætte nødvendig undervisning og vejledning straks efter operationen – ofte ambulantly.</p> <p>Den talepædagogiske bistand og talepædagogiske undervisning bygger på klientens muligheder og behov for anvendelse af spiserørsstemme, vibrator, stemmeforstærker mv.</p> <p>Fri henvendelse efter operation, hvorefter kommunen kontaktes vedr. videre forløb over 6 timer.</p>	Enhedstakst + Abonnement
2.j.1	Tilbud til voksne med skriftsproglige vanskeligheder , evt. i kombination med andre specifikke kognitive vanskeligheder.	<p>Matchning/udredning af skriftsproglige vanskeligheder</p> <p>Afklaring af læseniveau Specialpædagogisk bistand Rådgivning om kompenserende strategier Rådgivning i fht. uddannelse og arbejde</p> <p>Fri henvendelsesret</p>	Enhedstakst
2.j.2		<p>Individuel skriftsprogundervisning - kort forløb</p> <p>Læsepædagogisk undervisning med udgangspunkt i den enkeltes specifikke problemer. Mål: at øge det funktionelle læseniveau bl.a. via introduktion til kompenserende strategier Introduktion til IKT rygsækken</p> <p>Iværksættes efter kommunal afgørelse</p>	Enhedstakst

2.k		<p>Individuel skriftsproglig undervisning Læsepædagogisk undervisning med udgangspunkt i den enkeltes specifikke problemer. Mål: via en individuel tilrettelagt læsepædagogisk undervisning at hæve det funktionelle læseniveau til et niveau der gør det muligt at fungere i hverdagslivet. Udvidet introduktion til IKT rygsækken</p> <p>Iværksættes efter kommunal afgørelse</p>	Enhedstakst
2.l		<p>Holdundervisning Fjernundervisning: www.elf.dk Individuelt tilpassede IKT-løsninger Afklaringsforløb</p> <p>Iværksættes efter kommunal afgørelse</p>	Enhedstakst
2.m. 1	Tilbud til voksne med matematikvanskeligheder	<p>Matchning/udredning af matematik/dyskalkuli Afklaring af matematikniveau Specialpædagogisk bistand Rådgivning om kompenserende strategier Rådgivning i fht. uddannelse og arbejde</p> <p>Fri henvendelsesret</p>	Enhedstakst
2.m. 2		<p>Yderligere udredning Udredning generelle kognitive funktioner</p> <p>Iværksættes efter kommunal afgørelse</p>	Enhedstakst
2.n		<p>Individuel matematik undervisning Specialpædagogisk undervisning med udgangspunkt i den enkeltes specifikke matematik vanskeligheder.</p> <p>Iværksættes efter kommunal afgørelse</p>	Enhedstakst

2.o	Undersøgelse hos neuropsykolog	<p>For unge og voksne kan der henvises til uddybende undersøgelse hos neuropsykolog, hvis det vurderes, at de skriftsproglige vanskeligheder er del af en mere kompleks problemstilling. Derudover kan der generelt henvises til uddybende undersøgelse hos neuropsykolog i forhold til specifikke kognitive vanskeligheder.</p> <p>Iværksættes efter kommunal afgørelse.</p>	Timetakst
2.p		<p>For børn kan der henvises til uddybende undersøgelse hos neuropsykolog, hvis det vurderes, at de skriftsproglige vanskeligheder er del af en mere kompleks problemstilling. Derudover kan der generelt henvises til uddybende undersøgelse hos neuropsykolog i forhold til kognitive vanskeligheder.</p> <p>Iværksættes efter kommunal afgørelse.</p>	Timetakst
2.q.1	<p>Tilbud til børn Småbørn/skolebørn</p> <p>Børn med dysfasi – forsinkelse i tale-sprogudvikling. Dysleksi – forsinkelse i læseudvikling</p>	<p>Matchning/udredning Læsning og vurdering af tilsendte sagsakter med efterfølgende rådgivning</p> <p>Fri henvendelsesret</p> <p>Observationsgruppe – dysfatiske småbørn Observationsgrupperne er i Hjørring og Aalborg Varighed 10 uger Informationsmøder, undersøgelse ved tværfagligt personale, besøg i børnehaver, konference, rapport, rådgivning.</p> <p>Iværksættes efter kommunal afgørelse</p>	Enhedstakst

2.q.2	Udredning/test af børnehavebørn og skolebørn	<p>TTI (TTI står for Tidlig Tværfaglig Indsats) Test/talepædagogiskundersøgelse, konference, rapport.</p> <p>Læseobservation Test/læsepædagogiskundersøgelse, konference, rapport Undersøgelsen sker i børnenes institutioner/skoler</p> <p>Iværksættes efter kommunal afgørelse</p>	
2. r	Undervisningsgrupperne	<p>Undervisningsgruppe Undervisningsgrupperne er i Hjørring og Aalborg Målgruppen er småbørn (tre til seks år, førskolebørn) med svære specifikke tale-/sprogvanskeligheder.</p> <p>Deltidsgruppe Målgruppen er førskolebørn med lettere dysfatiske (tale/sprog) vanskeligheder. Børnene har oftest deltaget i TTI-undersøgelse (tidlig tværfaglig indsats), observation- eller undervisningsforløb på Taleinstituttet inden optagelse.</p> <p>Iværksættes efter kommunal afgørelse</p>	Enhedstakst
2.s	Tilbud til børn med multiple funktionsnedsættelser	<p>Tilbud til børn med multiple funktionsnedsættelser i specialgruppebørnehaverne</p> <p>Læsning og vurdering af tilsendte sagsakter med efterfølgende rådgivning</p> <p>undersøgelse, konference, rapport I henhold til kommunal henvendelse Undervisning i de enkelte børnehaver</p> <p>Iværksættes efter kommunal afgørelse</p>	Enhedstakst
2. t		<p>Dysfonologigruppe – småbørn Dysfonologigruppe – skolebørn</p>	Enhedstakst

		(kan henvises direkte uden udredning, hvis denne i forvejen er foretaget via PPR)	
2.u	Tilbud til børn med dysfonologi	Læbe/ganeområdet – børn fra 3 år (Kommunal) Taleinstituttet yder opfølgning, undervisning, rådgivning samt vejledning på foranledning af og i samarbejde med PPR. Fri henvendelse, hvorefter kommunen kontaktes vedr. videre forløb	Takst + Abonnement
	Tilbud til børn med læbe/gane-spalte		
2.v	Tilbud til børn med oralmotoriske vanskeligheder	Oral Motorisk Team Taleinstituttet yder den talepædagogiske bistand til børn med oral motoriske vanskeligheder Fri henvendelse, hvorefter kommunen kontaktes vedr. videre forløb	

12. Bilag 3 Finansieringsmodel på kommunikationsområdet i Region Nordjylland 2010

Dette bilag til rammeaftalen for specialundervisningsområdet 2010 beskriver baggrund og principper for strukturering af ydelsepakker og betalingsmodeller samt model for henvisning på kommunikationsområdet i Region Nordjylland. Ydelsepakkerne gennemgås konkret i rammeaftalens bilag 2.

Historisk baggrund

Kommunikationsområdet i Nordjyllands Amt var indtil kommunalreformens ikrafttræden 100 % amtsligt finansieret og var organiseret på en sådan måde, at der var fri henvendelsesret på alle kommunikationsinstitutternes ydelser. Det hænger sammen med, at visitationskompetencen i amtets tid var udlagt til institutterne, idet højt specialiseret faglig viden i mange tilfælde er påkrævet for at kunne visitere korrekt. Der har været praksis for, at brugerne videresendes fra en bred vifte af myndigheder / fagpersoner – f.eks. sygehus, praktiserende læge, speciallæger, kommuner m.fl.

Den hidtidige amtslige praksis er videreført i 2007 efter aftale med kommunerne.

Principper for valg af betalingsmodel, herunder model for henvisning.

Følgende oversigt angiver forholdet mellem betalingsmodeller og model for henvisning. I det følgende gennemgås de konkrete betalingsmodeller.

Tabel 1: Oversigt over betalingsmodeller kontra model for henvendelse på kommunikationsområdet

	Fri henvendelsesret	Kommunal visitation
Trækningsret	Generelle rådgivningsydelser: Åben rådgivning, åbent hus, hjælpemiddeludstilling m.v.	Ingen ydelser
Takst - enheds- eller time-takst	Indledende udredning og evt. kortvarig aktivitet, i alt maksimalt 6 timer	Veldefinerede ydelsespakker
Kombinationsmodel – takst + abonnement	Indledende udredning og evt. kortvarig aktivitet, i alt maksimalt 6 timer	Særligt sårbare, højt specialiserede ydelser

Bemærkninger: Der er særlige aftaler om 1-årig visitation for børneområdet inden for Syn og Teknologi, jfr. punkt 2 nedenfor.

1. Trækningsret

Der anvendes trækningsret som betalingsmodel, når der er fri henvendelsesret i forbindelse med anonym henvendelse, åben rådgivning / vejledning, hjælpemiddeludstillinger o. lign, som ikke kan registreres pr. CPR-nummer, og henvendelserne kan være sporadiske og/eller af meget forskelligt omfang.

Der afregnes på baggrund af antallet af borgere i kommuner, der er tilmeldt trækningsretten.

Kun kommuner, der har tilmeldt sig trækningsretten kan bestille ydelserne.

Trækningsretten omfatter ydelsespakkerne 1.a. og 1.b. i oversigten over ydelser på kommunikationsinstitutterne i rammeaftalens bilag 2.

2. Takstfinansiering

Takstfinansiering (time- eller enhedstakst) anvendes ved veldefinerede ydelsespakker samt i forbindelse med ydelser med fri henvendelsesret mhp. indledende udredning og evt. kortvarig aktivitet i forlængelse af udredningen. Takstmodellen anvendes, når der er tale om en ydelse, hvor der kan foretages CPR-registrering. Der afregnes for de ydelser, den enkelte kommunes borgere har modtaget, ud fra en forud defineret pris pr. ydelse.

En ydelse afregnes som udgangspunkt via timetakster, når den tid, der bruges i den enkelte sag, direkte kan opgøres på de enkelte brugere. Der vil typisk være tale om en-til-en-kontakt. Enhedstakster anvendes typisk ved betaling for sammensatte forløb, hvor ydelsen leveres af flere forskellige personer og faggrupper eller ved f.eks. holdundervisning.

Følgende ydelser er omfattet af takstfinansiering i rammeaftalens kapitel 11 - bilag 2:

- Høreinstituttet: 2.a., 2.b., 2.e.-2.h.
- Institut for Syn og Teknologi: 2.e. og 2.f.
- Hjerneskadecenteret: 2.b.-2.e.
- Taleinstituttet: 2.c., 2.d., 2.h., 2.j.-2.t.

Særligt vedr. fri henvendelsesret og visitation ved takstfinansierede ydelser

Ydelser med fri henvendelsesret

Den frie henvendelsesret omfatter tilbud om udredning af, hvilken ydelse borgeren kan tilbydes. Såfremt borgeren falder indenfor målgruppen, kan der tilbydes udredning og iværksættelse af en evt. kortvarig aktivitet uden forudgående kommunal visitation. Kortvarige aktiviteter kan iværksættes i umiddelbar forlængelse af udredningen. Hører borgeren naturligt til et andet institut eller andet offentligt regi, henvises i stedet dertil. Udredning og aktivitet skal afvikles inden for maksimalt 6 timer. Kommunerne orienteres om at udredning og evt. opfølgende aktivitet vedrørende den enkelte bruger er foretaget. Afregning med kommunerne sker efter timetakstbetaling eller enhedstakst, dog i enkelte tilfælde med kombinationsmodellen, som beskrevet nedenfor.

Ydelser, som kommunerne skal visitere til

Såfremt der vurderes et behov for iværksættes af en ydelse ud over de 6 timer, fremsendes visitationsanmodning til kommunen med henblik på godkendelse og meddelelse af betalingstilsagn. Alle ydelser ud over 6 timer takstfinansieres

ved enten timetakst eller enhedstakst, afhængigt af, hvad der vurderes mest hensigtsmæssigt for den enkelte ydelses-pakke. Ved særligt sårbare ydelser anvendes en kombinationsmodel, som beskrevet nedenfor.

Personer der allerede er udredt kan indgå direkte i et takstfinansieret forløb efter forudgående visitation og betalingstilsagn fra kommunen.

Særligt vedr. børneområdet inden for Syn og Teknologi

For småbørn og skoleelever kan der indgås en 1-årig visitationsaftale, idet der kan være mange enkelt-henvendelser i løbet af et år, der typisk kan løses umiddelbart ved en kort samtale eller ved en kortvarig indsats.

3. Kombinationsmodel med takst og abonnementsordning for særligt sårbare ydelser

Kombinationsmodellen for særligt sårbare ydelser anvendes ved ydelser, der har 1 eller flere af nedenstående kendetegn:

- Der er meget få personaleressourcer afsat til at betjene brugerne, typisk under 1,5 stilling.
- Personalet er meget højt specialiserede indenfor en niche i fagområdet.
- Ydelserne dækker over en lang række meget differentierede problematikker.
- Brugergruppen er lille.
- Efterspørgselsmønsteret er ikke konstant - ydelserne efterspørges sporadisk.

Betalingsmodellen for de særligt sårbare ydelser sammensættes af 50 % takstfinansiering (timetakst eller enhedstakst) og 50 % objektiv finansiering ved en abonnementsordning. Abonnementsordningen betyder, at kommuner, der vælger at være tilknyttet ordningen, ud over den fastsatte takst, der er baseret på 50 % af budgettet til de pågældende ydelser, også forpligter sig på at betale 50 % af det budget til den pågældende ydelse, fordelt efter befolkningsandel. Dermed er der økonomisk og fagligt grundlag for et minimumsberedskab, der kan sikre leveringen af ydelsen til brugere i Region Nordjylland.

Såfremt der vurderes et behov for iværksættes af en ydelse ud over 6 timer, fremsendes visitationsanmodning til kommunen med henblik på godkendelse og meddelelse af betalingstilsagn (vedr. takstdelen).

Kun kommuner, der har tilmeldt sig kombinationsmodellen, og dermed også bidrager til abonnementsordningen, kan bestille ydelserne.

Følgende særligt sårbare ydelser er omfattet i rammeaftalens kapitel 11 - bilag 2:

- Høreinstituttet: 2.c. og 2.d
- Institut for Syn og Teknologi: 2.a., 2.b., 2.c. og 2.d.
- Hjerneskadecenteret: 2.a.
- Taleinstituttet: 2.a., 2.b., 2.e-2.g.2 og 2.h.2-2.i. samt 2.u. og 2.v.

Konkrete procedurer for henvisning til kommunikationsydelser

Oplysninger om de konkrete arbejdsgange vedrørende henvendelsesret og kommunal visitation kan findes på Region Nordjyllands hjemmeside <http://www.rn.dk/Specialsektoren> under regionens tilbud, herunder anvendelse af regionens tilbud, hvorunder der fremgår en genvej til procedure for optagelse på kommunikationsinstitutterne.

13. Bilag 4 Oversigt over takster på kommunikationsinstitutterne for social- og specialundervisningsområdet 2010

Høreinstituttet

Ydelsesnavn	Normering	Finansieringsform	LSV		FSL		SEL		I alt
			Andel	Kr.	Andel	Kr.	Andel	Kr.	Kr.
1.A Åben rådgivning	1	Trækningsret	20%	450.416			80%	1.801.666	2.252.082
1.B Høreteknisk udstyr	1	Trækningsret					100%	164.254	164.254
1.C Tilbehør - Høreteknisk udstyr - Trækningsret	1	Trækningsret					100%	0	0
2.A Udredning høreproblemer	3.568	Takst*	50%	422			50%	422	844
2.B Løsning af høreproblemer	2.379	Takst*	50%	422			50%	422	843
2.C Abonnement	1	Abonnement					100%	173.246	173.246
2.C-1 Udredning af høreproblemer på arbejds.	418	Takst*					100%	423	423
2.D Abonnement	1	Abonnement					100%	115.855	115.855
2.D.1 Socialfaglig specialrådgivning	279	Takst*					100%	423	423
2.E Nye høreapparatsbrugere	390	Takst*	100%	843					843
2.F.11 Intro til alternativ støtte i komm.	2	Takst	100%	16.191					16.191
2.F.12A Intro til alternativ støtte i komm.	2	Takst	100%	18.789					18.789
2.F.12B Intro til alternativ støtte i komm.	1	Takst	100%	26.835					26.835
2.F.22A Tegnstøttet kommunikation - holduv.	1	Takst	100%	49.121					49.121
2.F.22B Tegnstøttet kommunikation - holduv.	1	Takst	100%	75.590					75.590
2.F.32A Tegndundervisning - holdundervisning	1	Takst	100%	49.121					49.121
2.F.32B Tegndundervisning - holdundervisning	3	Takst	100%	75.626					75.626
2.F.42A Opdateringskursus tegnstøttet komm.	2	Takst	100%	32.668					32.668
2.F.42B Opdateringskursus tegnstøttet komm.	5	Takst	100%	50.466					50.466
2.F.52 Internatkursus m. 3 hørehæmmende + 1	2	Takst	100%	49.121					49.121
2.F.62 Mundaflæsning m/2 deltagere + familie	1	Takst	100%	24.701					24.701
2.G Cochlea implant	569	Takst*	100%	843					843
2.H.11 Tinnitus individuelt forløb	1.340	Takst*	100%	843					843

Institut for Syn og Teknologi

Ydelsesnavn	Normering	Finansieringsform	LSV		FSL		SEL		I alt
			Andel	Kr.	Andel	Kr.	Andel	Kr.	Kr.
1.A Generel rådgivning	1	Trækningsret			30%	256.704	70%	598.977	855.681
2.A Abonnement	1	Abonnement			20%	78.655	80%	314.622	393.277
2.A Ydelser indenfor småbørnsområdet 0-6år	1.306	Takst*			20%	63	80%	254	317
2.B Abonnement	1	Abonnement			20%	129.740	80%	518.960	648.700
2.B Ydelser indenfor skoleelevsområdet 7-18år	2.153	Takst*			20%	63	80%	254	317
2.C Abonnement	1	Abonnement			70%	94.725	30%	40.597	135.322
2.C Ydelser indenfor ungeområdet 18-23år	450	Takst*			70%	222	30%	95	317
2.D Abonnement	1	Abonnement			50%	86.577	50%	86.577	173.154
2.D Ydelser indenfor voksenområdet 23-65år	575	Takst*			50%	159	50%	159	317
2.E Blind/svagsyn/komm.handicap. voksne 23- år	7.575	Takst*	40%	254			60%	380	634
2.F Personer med varige øjenlidelser	800	Takst*					100%	634	634
3.A Fælleskommunal hjælpemiddelpulje	1	Trækningsret					100%	13.544.773	13.544.773

Taleinstituttet

Ydelsesnavn	Normering	Finansieringsform	LSV		FSL		SEL		I alt
			Andel	Kr.	Andel	Kr.	Andel	Kr.	Kr.
1.A Åben rådgivning	1	Trækningsret	100%	1.794.423					1.794.423
2.A Abonnement	1	Abonnement	100%	576.779					576.779
2.A.1 Matchning	54	Takst	100%	3.606					3.606
2.A.2 Afasi udredning - Diag. uv.+vejl./rådg.	64	Takst	100%	6.010					6.010
2.B Abonnement	1	Abonnement	100%	1.166.376					1.166.376
2.B.1 Talepædagogisk undervisning - Afasi	101	Takst	100%	9.073					9.073
2.B.2 Talepædagogisk undervisning - Dysartri	0	Takst	100%	5.948					5.948
2.B.3 ALS - Individuel undervisning	10	Takst	100%	9.073					9.073
2.B.4 Virtuel uv. for afasiramte - Individuel	19	Takst	100%	9.073					9.073
2.B.5 Lock in syndrom undervisning	0	Takst	100%	9.073					9.073
2.B.6 Komm.vanskeligheder - Individuel uv.	0	Takst	100%	9.073					9.073

2.C.1 Afasi - Træningsgruppe 1 - Gruppeuv.	15	Takst	100%	24.098					24.098	
2.C.2 Tværfag. optræningsforløb til afasiramte	32	Takst	100%	9.038					9.038	
2.C.3 Afasi - Træningsgruppe 3	14	Takst	100%	12.050					12.050	
2.C.4 Afasi - Kommunikationsgruppe 2 deltagere	18	Takst	100%	12.050					12.050	
2.C.4-2 Afasi - Kommunikationsgruppe	16	Takst	100%	8.033					8.033	
Ydelsesnavn	Normering	Finansierings- form	Andel	LSV		FSL		SEL		I alt Kr.
				Kr.	Andel	Kr.	Andel	Kr.		
2.C.5 Komm.vanskeligheder - Grp.uv 2 delt.	3	Takst	100%	12.050					12.050	
2.C.5-2 Komm.vanskeligheder - grp.uv. 3 delt.	1	Takst	100%	8.033					8.033	
2.C.6 Genlyd/alt. komm. gruppeuv. 2 deltagere	0	Takst	100%	12.050					12.050	
2.C.6-2 Genlyd/alt. Komm. - gruppeuv.	0	Takst	100%	8.033					8.033	
2.C.7 ALS-gruppe 2 deltagere	12	Takst	100%	12.050					12.050	
2.C.7-2 ALS-gruppe	0	Takst	100%	8.033					8.033	
2.C.8 Undervisning dysartrigruppe	2	Takst	100%	4.016					4.016	
2.C.9 IKT-kurser - Gruppe	449	Takst	100%	3.012					3.012	
2.D Pårørende arrangement	0	Takst*	100%	717					717	
2.E Abonnement	1	Abonnement	100%	19.225					19.225	
2.E Undervisning, vejl., rådg., psyk.samtaler	27	Takst*	100%	711					711	
2.F.1 Abonnement	1	Abonnement			50%	211.485	50%	211.485	422.971	
2.F.1 HC børn - matchning	113	Takst			50%	1.878	50%	1.878	3.756	
2.F.2 Abonnement	1	Abonnement			50%	140.991	50%	140.991	281.982	
2.F.2.a HC børn - Udredning	7	Takst			50%	12.540	50%	12.540	25.080	
2.F.2.b Opfølgning ½ års pakke	11	Takst			50%	4.703	50%	4.703	9.405	
2.G.1 Abonnement	1	Abonnement	100%	1.422.721					1.422.721	
2.G.1.a Stemmeundersøgelse - Udredning	250	Takst	100%	3.624					3.624	
2.G.1.b Nodulihold - Udredning	5	Takst	100%	3.624					3.624	
2.G.1.c Dysartriundersøgelse - Udredning	3	Takst	100%	3.624					3.624	
2.G.1.e Parkinson undersøgelse - Udredning	10	Takst	100%	3.624					3.624	
2.G.1.f Nodulihold - Yderligere udredning	73	Takst	100%	6.040					6.040	
2.G.1.g Dysartriundersøgelse - Ydr. udredning	1	Takst	100%	6.040					6.040	
2.G.1.h Parkinson undersøgelse -Ydr. udredning	0	Takst	100%	6.040					6.040	
2.G.1-1 Undersøgelse, matchning, vejledning, rådg.	0	Takst	100%	3.624					3.624	
2.G.1-2 Yderligere udredning, diagnostiserende uv.	0	Takst	100%	6.040					6.040	
2.G.2 Abonnement	1	Abonnement	100%	948.481					948.481	
2.G.2.a Stemmeundervisning - Indv. tilbud	111	Takst	100%	5.948					5.948	
2.G.2.c Nodulihold - gruppeundervisning	5	Takst	100%	3.965					3.965	

2.G.2.d Dysartriundervisning - Individuel uv.	19	Takst	100%	5.948					5.948	
2.G.2.e Dysartriundervisning gruppe	9	Takst	100%	3.965					3.965	
2.G.2.f Dysartrigruppe - Opfølgingskursus	0	Takst	100%	3.965					3.965	
2.G.2.h Parkinsonklienter - Individuelt tilbud	20	Takst	100%	5.948					5.948	
2.G.2.i Rådgivning & Vejledning	0	Takst	100%	5.948					5.948	
Ydelsesnavn	Normering	Finansierings- form	Andel	LSV		FSL		SEL		I alt Kr.
				Kr.	Andel	Kr.	Andel	Kr.		
2.G.2.j Besøg - arbejdsplads, plejehjem, hjem	0	Takst	100%	5.948					5.948	
2.G.2.k Artikulation - Individuelt tilbud	0	Takst	100%	5.948					5.948	
2.G.2.l Undervisning dysartrigruppe	0	Takst	100%	1.982					1.982	
2.H.1 Udredning, rådgivning, vejledning & uv.	9	Takst	100%	9.875					9.875	
2.H.1.b Småbørnsstammegruppe	14	Takst	100%	30.859					30.859	
2.H.1.c Skolestammegruppe	11	Takst	100%	29.625					29.625	
2.H.2 Abonnement	1	Abonnement	100%	499.875					499.875	
2.H.2 Tilbud til voksne med stammen udredning	30	Takst	100%	3.642					3.642	
2.H.2.a Voksne med stammeproblem - indv. uv.	32	Takst	100%	12.140					12.140	
2.H.3 Abonnement	1	Abonnement	100%	333.250					333.250	
2.H.3.A Stammegruppe for begyndere (voksne)	0	Takst	100%	4.060					4.060	
2.H.3.B Stammegruppe for fortsættere (voksne)	82	Takst	100%	4.060					4.060	
2.H.3.C Stammegruppe for teknikhold (voksne)	0	Takst	100%	4.060					4.060	
2.I Abonnement	1	Abonnement	100%	384.520					384.520	
2.I Tilbud til laryngectomerede og mundhuleop.	0	Takst	100%	3.617					3.617	
2.I.1 Laryngectomerede - Indv. undervisning	27	Takst	100%	14.468					14.468	
2.I.2 Mundhuleopererede - indv. undervisning	0	Takst	100%	14.468					14.468	
2.J.1 Voksne med skriftsprog. vanskeligheder	65	Takst	100%	6.051					6.051	
2.J.1.b Voksne med skriftsprog. vanskeligheder	6	Takst	100%	9.093					9.093	
2.K.a Voksne med skriftsprog. vanskeligheder	17	Takst	100%	18.166					18.166	
2.K.b Voksne med skriftsprog. vanskeligheder	0	Takst	100%	6.055					6.055	
2.L.1 Voksne med skriftsprog. vanskeligheder	0	Takst	100%	12.279					12.279	
2.L.2 Eilf.dk - fjernundervisning - 30 lek.	0	Takst	100%	12.279					12.279	
2.L.3 Brug af computer og kompenserende prog.	0	Takst	100%	12.279					12.279	
2.L.4 Intro til IT rygsækken - Indv. tilbud	1	Takst	100%	12.279					12.279	
2.L.5 Webaseret Læsescreening - Udredning	0	Takst	100%	1.228					1.228	
2.L.6 Afklaringsforløb 1 uge	0	Takst	100%	36.837					36.837	
2.M.1 Matematik/dyskalkuli - Udredning	3	Takst	100%	6.096					6.096	
2.M.2 Matematik/dyskalkuli - Uddyb. udredning	0	Takst	100%	7.234					7.234	

2.N.a Mat. uv. - 10 lektioner, individuel	2	Takst	100%	9.042					9.042
2.N.b Mat. uv. - 20 lektioner, hold	0	Takst	100%	6.027					6.027
2.O Neuropsykologisk undersøgelse - Voksne	0	Takst*	100%	840					840
2.P Neuropsykologisk undersøgelse - Børn	0	Takst*			100%	840			840
2.Q.1.a Obs.gruppe - Dysfa. småbørn, Hjørring	24	Takst			100%	44.697			44.697
		Finansierings-		LSV		FSL		SEL	I alt
Ydelsesnavn	Normering	form	Andel	Kr.	Andel	Kr.	Andel	Kr.	Kr.
2.Q.1.b Obs.gruppe - Dysfa. småbørn, Aalborg	28	Takst			100%	44.697			44.697
2.Q.2.a TTI - Tidlig tværfaglig indsats	11	Takst			100%	9.360			9.360
2.Q.2.b Læseobs. af skolebørn - udredning	18	Takst			100%	8.190			8.190
2.R.1 Dysfatiske småbørn - Uv.gruppe	32	Takst			100%	43.974			43.974
2.R.2 Dysfatiske småbørn - Deltidsuv.gruppe	22	Takst			100%	15.585			15.585
2.S.1 Specialgruppebørnehaverne - Indv. tilbud	106	Takst			100%	18.944			18.944
2.T.1 Dysfonologigruppe - Småbørn, gruppetilbud	12	Takst			100%	54.136			54.136
2.T.2 Dysfonologigruppe - Skolebørn, gruppetilb.	10	Takst			100%	54.136			54.136
2.U Abonnement	1	Abonnement			100%	160.217			160.217
2.U Tilbud til læbe- ganespaltebørn	17	Takst			100%	9.209			9.209
2.V Abonnement	1	Abonnement			100%	160.217			160.217
2.V Børn med oralmotoriske vanskeligheder	26	Takst			100%	6.140			6.140

Taleinstituttet, Hjerneskadecentret

1.A. Åben telefonrådgivning	1	Trækningsret	50%	183.739			50%	183.739	367.478
1.B. Åbent hus - Ugentlig træffetid	1	Trækningsret	50%	127.819			50%	127.819	255.637
2.A Abonnement	1	Abonnement	50%	703.001			50%	703.001	1.406.002
2.A.1 Matchning til Hjerneskadecentret	74	Takst	50%	1.848			50%	1.848	3.696
2.A.2 Neuropsykologisk undersøgelse	61	Takst	50%	3.388			50%	3.388	6.776
2.A.3 Vurdering - personlighedsmæssige forhold	1	Takst	50%	3.080			50%	3.080	6.160
2.A.4 Tværfaglig screening	5	Takst	50%	3.696			50%	3.696	7.392
2.A.5 Afklarende samtaleforløb	9	Takst	50%	3.080			50%	3.080	6.160
2.A.6 Test og screeninger	30	Takst	50%	10.472			50%	10.472	20.944
2.B.1 Neuropsyk. rehabilitering gruppetilbud	17	Takst	50%	110.589			50%	110.589	221.178
2.C.0 Tværfagligt rehabiliteringstilbud	8	Takst	50%	6.005			50%	6.005	12.010
2.C.1 Neuropsykologisk rehabilitering	12	Takst	50%	12.010			50%	12.010	24.020
2.C.2 Arbejdsintegreret optræningsforløb	3	Takst	50%	15.013			50%	15.013	30.025
2.C.3 IKT-kurser for voksne	0	Takst	50%	4.504			50%	4.504	9.008
2.D Pårørendetilbud	0	Takst	50%	355			50%	355	709

2.E Supervision til professionelle	0	Takst	50%	416		50%	416	832
------------------------------------	---	-------	-----	-----	--	-----	-----	-----

- For ydelser med trækingsret eller abonnement som finansieringsform er taksten et udtryk for det samlede beløb, der skal fordeles mellem de tilmeldte kommuner.

- Ydelser markeret med * i finansieringsform er individuelt bestemt i omfang, hvorfor taksten kun er opgivet pr. time.

14. Bilag 5 Takstafte og vejledning

Takstafte 2010 og vejledning vedr. tillægsydelser udsendes som særskilte bilag med udsendelsen af rammeaftalen og kan i øvrigt findes på Region Nordjyllands hjemmeside www.rn.dk.